



Ordu Üniversitesi Bilim ve Teknoloji Dergisi Cilt:2, Sayı:2,
Yıl:2012

İÇİNDEKİLER	
LEGENDRE POLYNOMIAL APPROXIMATION FOR NON-LINEAR DIFFERENTIAL EQUATIONS Seval ÇATAL	1-14
BİNALARIN DEPREM HESABINDA KULLANILAN DOĞRUSAL ELASTİK HESAP YÖNTEMLERİYLE İLGİLİ BİR İRDELEME Taner UÇAR, Onur MERTER	15-31
İKİNCİ TÜREVİ PREQUASIİNVEKS OLAN FONKSİYONLAR İÇİN HERMITE-HADAMARD TIPLI İNTEGRAL EŞİTSİZLİKLERİ İmdat İŞCAN, Selim NUMAN, Kerim BEKAR	32-40
YIĞMA YAPILARIN YAPISAL DAVRANIŞININ İNCELENMESİ Zeki AY, A. Işıl ÇARHOĞLU, K. Armağan KORKMAZ, Ayhan NUHOĞLU, A. Vefa ORHON	41-53
KİVİ MEYVESİNİN KİMYASAL BİLEŞENLERİ VE FONKSİYONEL ÖZELLİKLERİ Aziz EKŞİ, İlkey TÜRKMEN ÖZEN	54-67
AGE, GROWTH, LENGTH-WEIGHT RELATIONSHIP AND REPRODUCTION OF THE ATLANTIC HORSE MACKEREL (<i>Trachurus trachurus</i> LINNAEUS, 1758) IN ORDU (BLACK SEA) Mehmet AYDIN, Uğur KARADURMUŞ	68-77

ERZURUM'UN İLÇELERİNDE MEYDANA GELEN TRAFİK KAZALARININ COĞRAFİ BİLGİ SİSTEMLERİ İLE DEĞERLENDİRİLMESİ	78-92
Nuriye KABAKUŞ, Ahmet TORTUM, M. Yasin ÇODUR	
TARİHİ KENT KORUMA VE MUDURNU (BOLU) ÖRNEĞİ	93-102
Nurhan KOÇAN	

TARİHİ KENT KORUMA VE MUDURNU (BOLU) ÖRNEĞİ

Nurhan KOÇAN^{1*}

¹Ege Üniversitesi Ziraat Fakültesi Peyzaj Mimarlığı Bölümü, İzmir - TÜRKİYE

ÖZET

19. yüzyıldan itibaren tarihi ve kültürel çevrelerin korunmasına yönelik bilinç artmıştır. Mudurnu'da kültürel geçmişimizin tüm güzelliklerini yansıtan geniş bir kent dokusu yer almaktadır. Bu çalışmada; Mudurnu kenti, tarihi mimari mirası koruma ve geliştirme yaklaşımı içinde incelenmiş, koruma bilincinin artırılması ve sivil mimarlık örneklerinin sürdürülebilir kullanımının sağlanması amacıyla öneriler sunulmuştur.

Anahtar Kelimeler: Tarihi kent koruma, mimari miras, sürdürülebilir kullanım, Bolu-Mudurnu

HISTORICAL URBAN PROTECTION AND EXAMPLE OF MUDURNU (BOLU)

ABSTRACT

19. century onwards has increased awareness for the protection of historical and cultural circles. Reflects all the beauties of the cultural past is a large urban structure in Mudurnu. In this study, examined the city of Mudurnu in the historic architectural heritage conservation and development approach has been increasing offer recommendations awareness of conservation and sustainable use of examples civil architecture in order to ensure.

Keywords: Historical urban protection, architectural heritage, sustainable use, Bolu-Mudurnu

1. GİRİŞ

Tarih boyunca insanlığın çeşitli coğrafyalarda kurdukları devletler, büyüdükçe ve tarih sahnesindeki yaşantısını uzattıkça birer medeniyet halini almış; her biri kendi kültürünü, kendi olgularını, dilini, alfabesini oluşturmuşlardır. Zamanla geliştirdikleri bu olgulardan birisi de mimari anlayışları olmuş, kendi kimliklerine özgü bir mimari tarz oluşturana dek süren bir gelişim dönemi ile gerek dini ve askeri gerekse de sivil mimaride ilerlemeler kaydetmişlerdir. Bu ilerlemelerin bir sonucu olarak da dünya kültürel mirasına büyük katkılar yapan önemli eserler ortaya koymuşlardır. Anadolu toprakları coğrafi konumunun özellikleri nedeniyle tarih öncesi çağlardan beri medeniyet haline gelmiş toplumlara beşiklik yapmış, her köşesinde tarih eserlerin bulunduğu bir bölge olmuştur [1].

*Sorumlu Yazar: nurhankocan@mynet.com

Ahşap işçiliğinin değerli örneklerinin yansıtıldığı tarihi yapılar kent içindeki konumları, topografya ve insan ölçülerine uyumlu duruşları, plan özellikleri ve yapım teknikleri ile kentleri ayrıcalıklı bir konuma getirmektedirler. Ancak tarihi yapılar mülkiyet problemleri, maddi olanaksızlık ve ilgisizlikten kaynaklanan bakım ve onarım eksiklikleri gibi nedenlerden dolayı geleneksel özgünlüklerini yitirme tehlikesi altında kalmaktadırlar. Tarihi ve kültürel mirasımızın korunmasına yönelik çeşitli yasal düzenlemelere karşın sivil mimarlık örneği olan geleneksel konutların sayılarında her geçen gün azalmalar süregelmektedir.

Osmanlı kent yapısı özelliklerini ve geleneksel kent dokusunu koruyarak geçmişten günümüze kadar gelebilmiş olan tarihsel kentlerin niteliklerini ve değerlerini saptamak, belgelemek, koruma sorunlarını ve yeni yapılanma koşullarını belirlemek tarihi kentleri korumada ilk aşama olmaktadır.

Tarihi özelliklere sahip olan kentler ya da doğal alanlar 19 yy. başlarından itibaren bilinçli şekilde korunması gerekli yerler statüsünde düşünölmeye başlanmıştır. Bu çalışma korunması gerekli niteliklere sahip olan Mudurnu kenti tarihi kentsel dokusunun özelliklerini aktarmak ve kültürel mirasın sürdürülebilir kullanımının sağlanması amacıyla hazırlanmıştır.

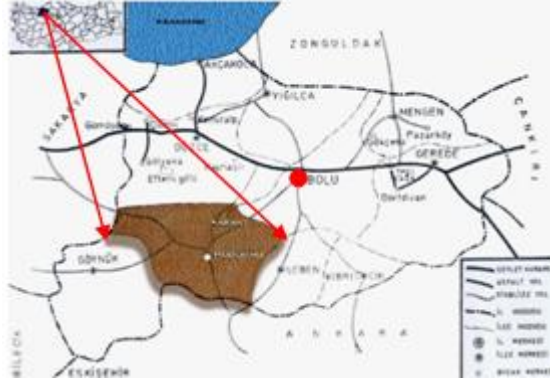
2. MATERYAL VE YÖNTEM

Çalışmada köklü bir geçmişe sahip olan, geleneksel dokusunu ve niteliklerini koruyan, Anadolu kentlerinin birçoğundan farklı kent ströktürüne sahip olan Mudurnu'nun başlıca anıtsal ve sivil mimari öğeleri incelenmiş ve fotoğraflarla desteklenerek belirtilmiştir. Mudurnu kentsel sit alanında koruma imar planı dahilinde analizler yapılmış ve gerekli değerlendirmeler sunulmuştur. Bu değerlendirme sonucunda Mudurnu tarihi kent dokusunun özellikleri belirtilmiş ve korumaya yönelik öneriler geliştirilmiştir.

3. BULGULAR

3.1. Mudurnu Kenti Mekansal Yapısı

Mudurnu, Karadeniz Bölgesinin Batı Karadeniz Bölümü'nde yer alan Bolu İli'ne bağlı bir ilçedir. İlçe 40°19'-40°39' kuzey enlemleri ile 30°50'-31°30' doğu boylamları arasında yer alır. Kuzeyinde Düzce İli, kuzeybatısında Hendek İlçesi, kuzeydoğusunda Bolu İli Merkez İlçesi, doğusunda Seben İlçesi, güneyinde Nallıhan İlçesi, batısında ise Göynük ve Akyazı İlçeleri bulunmaktadır (Şekil 1). İlçe merkezinin deniz seviyesinden yüksekliği 840 metredir. Yüzölçümü 1.349 km²'dir [2].



Şekil 1. Mudurnu'nun Türkiye ve bölge içindeki konumu

Mudurnu'da deniz iklimi ile İç Anadolu iklimi arasında bir geçiş görülür ancak İç Anadolu iklimi hakimdir. Yazlar ılık, kışlar ise oldukça soğuktur. Kış ve ilkbahar ayları yağış aylarıdır. Sıcaklık ortalama 9,3 C°, nispi nem oranı % 68, yıllık yağış ortalaması 570 mm.dir [3].

Mudurnu'nun kent merkezi 1927 ilk nüfus sayımında 2.945 kişiden oluşmaktadır. 1997'de 5.291 olan nüfus 2000'de 5.955 olmuştur. 2007'de şehir merkezi 4.856 kişi olarak belirlenmiştir. Mudurnu'nun ekonomik canlılığı özellikle Osmanlı döneminde oldukça fazladır. Tüm Anadolu'nun ihtiyacını karşılayan iğne imalatı kentin ekonomisinde önemli bir yer tutmuştur. Osmanlılar döneminde kalabalık bir nüfusa (30.430) sahip olan kent sürekli göç vererek nüfus kaybına uğramıştır. Bununla birlikte kentin sanayileşmemesi ve nüfusun yoğun olmaması bu nedenlerle oluşabilecek zararlardan kenti korumuştur [4].

Mudurnu tarih boyunca ticari ve stratejik konumu itibarıyla belirli bir öneme sahip olmuştur. Geçmiş dönemlerde "Anadolu Trakyası" ve "Bitinya" adlarıyla anılan, Bursa-İzmit-Bolu bölgesinin ortasında, önemli ticari ve askeri yolların kavşağında yer alan Mudurnu'da (Bitinya) bilinen ilk yerleşimler, MÖ.5000 yıllarında Proto-Hititler, MÖ.2000 yıllarında Hititler tarafından yapılmıştır [5].

Mudurnu bölgesi MÖ.1200 yıllarında "Trag-Frig" kabilelerinin istilasına uğrayarak Frigya ülkesinin sınırları içine girmiştir. Bugün halen Mudurnu-Babaş Kaplıcası yakınındaki "Gavur Evleri" mevki, Seben-Muşlar Köyü Vadisi, Seben-Çeltikderesi ve Göynük-Soğukçam Köyü civarlarında Frigler'e ait kaya mezarları ve kitabelere rastlanır. MÖ 7.yy'dan itibaren bölge, Lidya medeniyeti sınırları içerisinde yer alır [5].

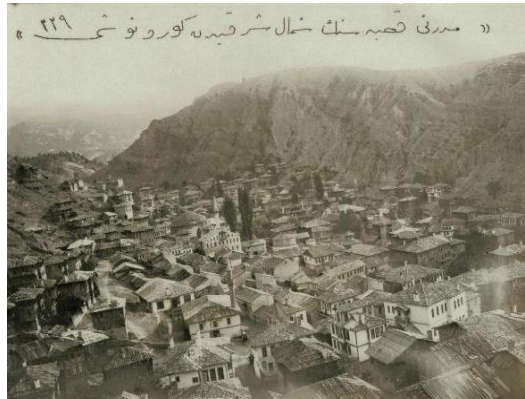
Osmanlılar adına Mudurnu'ya ilk gelen kişi Ertuğrul Bey'in arkadaşlarından Samsa Çavuş'dur (1292). Mudurnu'nun Osmanlı topraklarına katılışı 1307 olarak bilinmektedir. Mudurnu "Tarihi İpek Yolu" üzerinde olduğu için geçmişte ticareti hep canlı kalmıştır. Tarihsel araştırmalarda 17. yüzyılda Bolu çevresinde en büyük

yerleşim merkezinin Mudurnu olduğu, nüfusunun 30.430 ve köy sayısının 123 olduğu kayıtlarda geçmektedir. 1923'te Cumhuriyetle idari teşkilat yeniden düzenlenirken Mudurnu Bolu'nun ilk ilçelerinden biri olmuştur [5].

1650 yıllarında Mudurnu'ya gelen Evliya Çelebi kitabında Mudurnu'yu şöyle anlatmıştır: "Kazanın kalesi S köşeli, 20 kuleli, bir binası kararmış eski bir yapıdır. Kaleden aşağı şehre kayalardan çam oluklardan su akar. Aşağı şehir dere ve tepeli iki tarafı kapalı 17 mahalle 3000 kadar ahşap evi vardır. Yıldırım Han Camii, Yıldırım Han Medresesi, 13 sübyan mektebi, 3 tane Han ve Hamam olup dükkanlarının ekserisi iğnecidir. Anadolu'ya bu şehirden her gün binlerce yük iğne nakledilmektedir" [2].

3.2. Mudurnu Kent Dokusu ve Özellikleri

Tümüyle tarihsel sit niteliğinde olan Mudurnu Kent Merkezi Kulaklı ve Hisarlı Tepeleri'nin oluşturduğu vadinin ortasında kalan düzlükte Mudurnu Çayı boyunca konumlanmıştır. Kent oldukça engebeli bir arazi yapısına sahiptir. Kentin kuzeydoğusunda Abant Dağları ve güneybatısında Kocaman Dağı yer almaktadır. Kenti çevreleyen tepeler, vadi yamaçları ve Mudurnu Çayı, kentin fiziksel yapısının oluşmasında belirleyici etkenlerdir ve kent dokusu bu strükture göre biçimlenmiştir (Şekil 2 ve 3) [6].



Şekil 2. Mudurnu kent dokusunun 1913 yılındaki görünümü

Mudurnu'da genelde tüm Türk kentlerinde olduğu gibi doğa ile bütünleşerek, arazinin doğallığına esas alınarak yerleşilmiştir. Çoğunlukla yapılar yamaçlarda konumlanmış bazıları ise kentin ortasında düzleşen topografya üzerinde yer almışlardır. Yıldırım Bayezid Hamamı ve Yıldırım Bayezid Camii, Yıldırım Bayezid'in 1382 yılında yaptırdığı anıtsal yapılardır. Kanuni Sultan Süleyman Camii (Yeni Camii) Kanuni Sultan Süleyman tarafından 16 yy.'da yaptırılmış önemli bir eserdir. Mudurnu'da yerleşimin merkezi Yıldırım Bayezid Camii çevresinde gelişmiştir.

Kent merkezindeki çarşı 20. yüzyıl başlarında yapılmış olan 1 ve 2 katlı ahşap strüktürlü dükkanlardan oluşmaktadır. Kentteki çarşı iğnecilik, çakıcılık, bakırcılık, demircilik gibi zanaat kollarını içermektedir. Çarşı; birbirine paralel 3 sokaktan ve bunları belli mesafelerde kesip, birbirine bağlayan ara yokuşlu sokaklardan meydana gelir. Dükkanlar karşılıklı olup, büyüklükleri yaklaşık aynıdır. Plan şeması kabaca; dikdörtgen bir ana mekan, bazen arkasında bazen üstünde depo ve imalat bölümleri şeklindedir [7].



Şekil 3. Mudurnu kent dokusunun günümüzdeki görünümü

Mudurnu Çayı boyunca devam eden vadi içerisinde sıkışık bir alanda yer alan kent merkezi, sarp yamaçların engellemeleri sonucu kuzey-güney doğrultusu boyunca lineer bir gelişme göstermek mecburiyetinde kalmıştır. Günümüzde ilçeyi Bolu İl merkezine bağlayan karayolu kentin gelişimini şekillendirmekte ve büyüme bu yöne doğru olmaktadır [7].

Kentin işlevsel ve kamusal yapıları olan dini, ticari, idari ve eğitim yapıları ile bazı konaklar kent merkezinde ve Hisarlı Tepesi'nin eteklerinde, konutların çoğu ise Mudurnu Çayı kenarlarında ve yamaçlarda konumlanmıştır. Homojen bir yapıya sahip olan kent 13 mahalleden oluşmaktadır (Şekil 4).

Kentin en önemli ana aksı kuzey yönünde uzanan Bolu Caddesi'dir. Tüm ticari ve resmi yapılar bu ana cadde üzerindedir. Kentin orta bölgesinde bulunan çarşı mevkiye kadar aynı adla gelen bu cadde çarşı mevki bitiminden itibaren Ankara Caddesi adını alarak güney yönde devam eder ve en güneyde Hızırfağı Mahallesi ile sona erer.

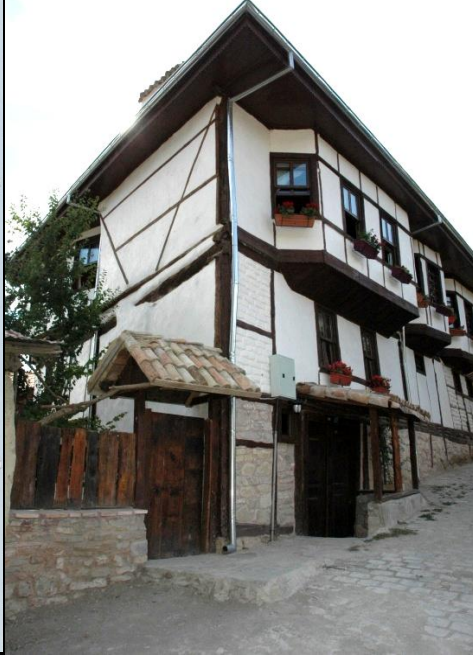
Kentin diğer bir ana aksı Mudurnu Çayı'nın paralelinde yer alan Çaykenarı Caddesi'dir. Kentin kuzeyinden başlayan ve daha çok konut alanlarında devam eden bu cadde güneye kadar yer alır. Kentin bu ana akslarına ikincil cadde ve sokaklar bağlanmaktadır [7].

Sokakların iki tarafı moloz taş bahçe duvarları ile sınırlandırılmış, yer yer topografyadan dolayı taş ya da ahşap basamaklarla erişim sağlanmıştır (Şekil 5).



Şekil 4

Şekil 4. Mudurnu kent dokusu yerleşim planı



Şekil 5

Şekil 5. Mudurnu kenti geleneksel konut mimarisi ve sokak dokusu

Mudurnu Çayı nedeniyle sokaklar, ana caddelere köprülerle bağlanmaktadır. Konakların bahçeleri ve konut alanları arasında yer alan ağaçlık alanlar ve bahçeler kentin açık yeşil alan dokusunu oluşturmaktadır.

3.3. Mudurnu Geleneksel Konut Mimarisi

İnsanlar tarih boyunca yaşadığı çevreyi ihtiyaçlarına cevap verecek şekilde düzenlemiştir. Toplumların etnik ve kültürel farklılıkları mimariye yansımıştır. Bölgelerin coğrafi yapısı, topografya, inşaat yapım teknikleri, yaşam tarzları, maddi yaşam koşulları ve bunların dönüşümüne bağlı kalınarak mimari yapıların kimliği oluşmuştur [8].

Sivil mimarinin tipik örneklerini korumuş ve günümüze taşımış Mudurnu Osmanlı Mimarisinin güzel örneklerini barındırmaktadır. Kentte tarihi özellik taşıyan 162 konut ve işyeri 1991 yılında Kültür Bakanlığı ve Tabiat Varlıklarını Koruma Kurulu kararıyla koruma altına alınmıştır (Şekil 6 ve 7) [2].

Mudurnu'nun bulunduğu bölgenin ormanlık ve bol yağış alan bir bölge olması konutların yerleşimleri, plan tipleri ve kullanılan malzemeleri etkilemiştir. Bölgede

ormanın ve dolayısıyla ahşap ürünlerin bol ve ucuz olması nedeniyle yapılarda ahşap yığma ya da ahşap karkas sistem uygulanmıştır [8].



Şekil 6-7. Mudurnu kenti geleneksel konut mimarisinden bir görünüm

Vadilerin yamaçlarına ve eteklerine kurulmuş olan kentte, konutların parsel içindeki konumunu ve mimari karakterlerini topografya, manzara ve iklim belirlemektedir. Yapım tekniği, plan ve cephe özellikleri ile malzeme kullanımı ve konumsal özellikleri açısından bakıldığında Mudurnu konut dokusu Batı Karadeniz Bölgesi ve Bolu bütünündeki yapılara benzemektedir. Ancak Mudurnu'nun tarihinde çok hareketli bir ticaret merkezi olmasının da getirdiği bir etki ile konutlar büyük boyutlarda inşa edilmiştir [1].

Yapılar büyüklük, malzeme ve bahçeli olmaları dolayısıyla kentin genelinde birbirlerine benzerlikler göstermekte ve kent dokusunda bütünlüğü sağlamaktadırlar. Konutlara taş duvarlar ve ahşap korkuluklarla çevrili bahçelerden girilmektedir. Yapılar ön cephelerini manzaraya yani vadi ortasında akan dereye ve karşılarındaki yamaca karşı tasarlanmıştır.

Konutların kat yükseklikleri topografyaya, katların kullanım amacına, yapılış dönemlerine ve konut sahibinin ekonomik durumuna göre değişik ölçülerde uygulanmıştır. Genelde Zemin, 1 ve 2 katlı olarak inşa edilen konutların bazılarında bir ara kat, bazılarında ise cihannüma katı bulunmaktadır. Çoğunlukla zemin katları kerpiç veya taştan yığma olan yapıların üst katları ahşap çatı arası kerpiç, taş dolgulu veya ahşap kaplamalı olarak yapılmıştır. Ahşap kaplamalı olarak inşa edilen örnekler dışında, çoğu sıvanarak çeşitli renklerde boyanmıştır [1].

Konutlarda bahçe katı tümüyle hizmet ve üretim faaliyetleri için ayrılmıştır. Evin ana giriş kapısı genellikle bu kattadır. Hayat, ahır, samanlık, odunluk, ambar, kiler bazen “fırın evi” gibi bölümler bu katta yer almaktadır. Bahçe katlarında ahır ve samanlık olmayan evlerde bu bölümlerin yerini mutfak ya da banyo almıştır. Orta kat, sokak veya cadde seviyesinde ise giriş katı olarak kullanılmaktadır. Giriş kapısının açıldığı hayat, sofa, odalar bazen mutfak bu katta yer almaktadır. Orta katın mevcut olduğu evlerde geçmişte, gündelik yaşamın bu katta geçirildiği, “esas yaşam katı” ya da üst katın evli çocuklara ve konuklara ayrıldığı söylenmektedir.

“Esas yaşam katı”, eğer orta kat yok ise gündelik hayatın geçtiği ve konukların ağırlandığı kattır. Bu katta bulunan sofa, yazlık, kışlık odalar, merdiven, tuvalet ve lavabo mekanları ile bazen mutfak bölümleri, planda önemlerine göre manzara, yol ve bahçeye göre konumlanmıştır [7].

Geleneksel konutların bütün genel özelliklerini manzara cephesi olarak görülen ve çoğu zamanda giriş cephesi olan ön cepheler taşır. Manzara cephelerinin etkin unsurları; plan düzeninin oluşmasında da etkili olan sofa ile odalardır. Özellikle sofalar genellikle yapının orta aksında, manzara cephesine dik olarak uzandıklarından, bu durum manzara cephelerine de yansır ve sofalar, bazen pencere biçimli bazen de balkon veya kapalı çıkıntılarla cephede yer almaktadırlar. Sofanın iki yanında olan odalar çıkmalı ya da çıkmasız olarak cepheyi tanımlarlar [7].

Mudurnu evlerinde en yaygın pencere tipi dikdörtgen ve düşey sürme (giyotin) pencere tipidir. $\frac{1}{2}$ 'si üstte , $\frac{1}{2}$ 'si altta kalacak şekilde ortadan bölünmüş olan pencerelerin enleri 60-80 cm, yükseklikleri ise 105-175 cm arasında değişmektedir. Çıkıntılarının yan pencereleri ise daha dar olup, yükseklikleri aynıdır [7]. Tüm pencerelerin etrafına, her katta farklı şekillerde olmak üzere süslemeler yapılmıştır.

Çatılar genellikle dört yöne yaklaşık %50 eğimli kırma çatılardır. Çatılar alaturka kiremit ile örtülüdür. Yağışların fazlalığı çatıların uzun saçaklı yapılmalarını zorunlu kılmaktadır. Ahşap merteklerle taşınan saçakların altları ahşap ile kaplı olup kenarlarında ahşaptan yapılmış süsleme elemanları bulunmaktadır.

3.4. Mudurnu'da Koruma

Mudurnu, kentin kuzey girişinden başlayan ve doğrusal bir biçimde kent boyunca devam eden geniş bir kentsel sit alanına sahiptir. Ankara Kültür ve Tabiat Varlıkları Koruma Kurulu'nun 15.1.1991 gün ve 1609 sayılı kararı ile 171 adet yapı “Korunması Gerekli Kültür Varlığı” olarak tescil edilmiş, aynı kurulun 16.10.1995 gün ve 4219 sayılı kararıyla 215 adet sivil mimarlık örneği yapı, 5 adet cephesi korunacak yapı, 138 adet de planla korunması gereken yapı haline gelmiştir. 26.12.1995 gün ve 4421 sayılı Ankara Kültür ve Tabiat Varlıkları Koruma Kurulu'nun kararıyla onanan Koruma Amaçlı İmar Planı Uygulama Esasları ve Hükümleri'ne göre imar uygulamaları yapılmaktadır [6].

Ankara Koruma Kurulu'nun 2.8.2002 gün ve 8104 sayılı kararı ile 16'sı tescilli olmak üzere 26 yapıya, 16.5.2003 gün 8571 sayılı kararı ile 37'si tescilli olmak üzere 55 yapıya bakım/basit onarım kapsamında onarım izni verilmiştir. Bunların dışında, başka Kurul kararlarıyla Hızırfağı Mahallesi'nde bulunan ve Mudurnu Belediyesi tarafından hazırlatılan 17 adet yapıyı kapsayan Sokak Sağlıklılaştırma Projesi Ankara Koruma Kurulu'nca uygun bulunmuş; bu proje ve uygulaması için gerekli maddi olanak Kültür ve Turizm Bakanlığı tarafından sağlanmıştır. 10 adet tescilli yapıyı kapsayan bu projenin uygulaması tamamlanmış ve yapıların basit onarım kapsamında onarımları yapılarak sokak görünümü tamamen yenilenmiştir [6].

Mudurnu, koruma amaçlı imar planı doğrultusunda kentsel gelişimini sürdürürken aynı zamanda çeşitli destekler ve bireysel yatırımlar sayesinde mevcut kültürel değerlerini yeniden kullanılabilir hale getirerek turizme yönelik atılım yapma yolunda adımlar atmaya başlamıştır. Yapılan çalışmalar ve uygulamalar sonucunda turizm potansiyelinin artmaya başlamasının getirdiği isteklilikle, koruma ve onarım konusunda hassasiyet gelişmiş; tarihi dokunun korunması konusunda halkın duyarlılığı artmıştır [1]. Mudurnu'da kentsel sit alanı içerisindeki tescilli binaların pek çoğunun bakım ve onarım kapsamında elden geçirilmesi gerekmektedir. Halen fiziksel açıdan çok kötü durumda olan sayısız tescilli yapı vardır. Bu yapılara acilen önlem alınmazsa tamamen yıkılıp yok olacaklardır.

4. SONUÇ

Kültür ve tabiat varlıkları açısından zengin olan alanların, özelliklerinin farkında olmak, bunların korunmaları ve yaşatılmaları için gereken sorumluluğu üstlenmek başta yerel yönetimlerin, bilim insanlarının olduğu kadar her ferdin yurttaşlık ve insanlık sorumluluğudur. Tüm dünyanın ortak mirası kabul edilen, ülkelerinin ortak geçmişine yönelik izler barındıran kültürel değerlerin korunmasında ve gelecek kuşaklara aktarılmasında koruma yaklaşımları önemli rol oynamaktadır. Sit alanı içindeki yeni yapılaşmada koruma amaçlı imar planının belirlediği koşulların sağlanması ve geleneksel kent dokusunun özgünlüğünün bozulmaması için bütün resmi, özel kuruluşlar ile kent halkı sorumlu davranmalıdır.

Yeni yapılacak yapılar topografyaya uygun bir şekilde yerleştirilmeli ve manzaraya dönük biçimde konumlanmalıdır. Parsel üzerinde konumlanırken, geleneksel dokudaki komşuluk ilişkilerine dikkat edilmeli ve konutların birbirinin görüş alanını kapatmamasına dikkat edilmelidir. Yeni yapıların zemin kat ve bahçe duvarlarında taş malzemeden yararlanılmalı, kullanılan malzeme ve inşaat tekniği açısından bütün kentin birbiri ile uyumu korunmalıdır.

Mudurnu'da tescilli yapıların çoğunluğu özgün niteliklerini kısmen koruyabilmiş yapılardır. Bu yapıların büyük çoğunluğu günümüzde kullanılmamaktadır. Plan tipleri ve cephe özellikleri bakımından özgün haline çok yakın kalabilen yapıların bakıma ihtiyaçları vardır. Zamanla kullanıcıların ihtiyaçları doğrultusunda bazı yapıların plan tipleri ve cephe özellikleri değiştirilmiş, yeni eklemeler yapılmıştır. Bu yapılar özgün plan tipleri ve cephe özellikleri doğrultusunda onarılmalı ve yapıya sonradan eklenen eklentiler kaldırılmalıdır. Ayrıca, karakteristik yerleşim örneği olan çarşıdaki tescilli yapılar bakım ve onarım ile canlandırılmalı, tarihi dokuya aykırı olarak yapılan son dönem yapılarının tipolojileri kent dokusuna uygun olacak şekilde yeniden düzenlenmelidir. Özellikle yeni yapılar ölçek ve büyüklük olarak geleneksel dokuya uygun olmalıdır.

Tahrip olan yol ve sokak donanımlarının kullanıma uygun hale getirilmesi, elektrik ve telefon direklerinin, reklam ve işaret panolarının karışıklığı giderilmelidir. Yörede yaşayanların ve ziyaretçilerin kullanımına yönelik yeterli otopark alanları düzenlenmeli tarihi sokak dokularında park eden araçların yoğunluğu

azaltılmalıdır. Açık mekanların, meydanların, yaya yolları ile seyir ve gezinti alanlarının uygun yerlerinde görsel kaliteyi artırıcı bitkilendirme ve çevre düzenleme çalışmaları yapılmalıdır. Bitkilendirmede seçilecek türlerin geleneksel dokunun silüetini bozmamasına, doku, form ve renkleri ile tarihi dokuya estetik kazandırmasına özen gösterilmelidir. Ayrıca kullanılacak bitki türlerinin tarihi yapılarla zarar vermeyecek, yörenin doğal bitkilerine uygun nitelik taşıyacak türden olmaları göz önünde tutulmalıdır.

Tarihi dokuların kentin bütünü ile birlikte ele alınması ve niteliklerini yitirmeden yaşamasının sağlanması için yapılara yeni işlevler vererek kentin yaşayış ve karakteri ile çelişmeyen bir koruma anlayışı geliştirilmelidir.

KAYNAKLAR

- [1]Öztürk E.Y. (2007). Bolu İli, Mudurnu İlçesi, Armutçular Konağı'nın Restorasyonu, Fen Bilimleri Enstitüsü Mimarlık Anabilim Dalı Yüksek Lisans Tezi, Gazi Üniversitesi.
- [2]URL 1. Mudurnulular Derneği, (2009). <http://www.mudurnulularderneği.com>.
- [3]Bolu İl Meteoroloji Müdürlüğü, (2008). Mudurnu Meteoroloji Verileri
- [4]Türkiye Nüfus İdaresi Genel Müdürlüğü (2008). <http://www.tuik.gov>.
- [5]Doğulu N., *Geçmişten Günümüze Mudurnu* (1993). Mudurnu Kaymakamlığı Yayınları, Bolu.
- [6]Mudurnu Belediyesi. (1995). Mudurnu Koruma Amaçlı İmar Planı Plan İzah Notu. Mudurnu.
- [7]Babalı M. (2007). Mudurnu'nun Fiziksel ve Tarihsel Dokusu, Sivil ve Anıtsal Mimarlık Örnekleri Çevresel Analiz ve Koruma Önerileri, Fen Bilimleri Enstitüsü, Mimarlık Anabilim Dalı, Yüksek Lisans Tezi, Yıldız Teknik Üniversitesi.
- [8]Algan Ö., (2009), Türkiye'nin Kuzey-Güney Mimarisi ve Yaşam Tarzı. Kocaeli Üniversitesi, Güzel Sanatlar Fakültesi, İç Mimarlık Bölümü.