

Kastamonu University Journal of Forestry Faculty

Number: 1

Table of Contents

Articles

<u>Contribution to Tabanidae (Insecta:Diptera) Fauna of Kastamonu Province</u>	<u>PDF (TÜRKÇE)</u>
<i>A.Yavuz KILIÇ, Ferhat ALTUNSOY</i>	1-8
<u>Relations Between Breast Height Diameter- Stump Diameter and Stump Height for Uludag Fir, Beech and Anatolian Black Pine Trees in Zonguldak-Ulus Forest Enterprize</u>	<u>PDF (TÜRKÇE)</u>
<i>Birsen DURKAYA, Ali DURKAYA</i>	9-17
<u>The Effecting Factors on Surface Quality of Wood and Wood-Based Materials Machined by CNC</u>	<u>PDF (TÜRKÇE)</u>
<i>Ümmü KARAGÖZ</i>	18-26
<u>A phytosociological Research on the Forest Vegetation of Inegöl Mountain (Amasya-Turkey)</u>	<u>PDF (TÜRKÇE)</u>
<i>Cengiz YILDIRIM, Mahmut KILINÇ</i>	27-43
<u>Research On The Mudurnu (Bolu) Urban Sites</u>	<u>PDF (TÜRKÇE)</u>
<i>Nurhan KOÇAN</i>	44-51
<u>History of the Use of Medical and Aromatic Plants and their Economic Importance</u>	<u>PDF (TÜRKÇE)</u>
<i>Emine FAYDAOĞLU, Metin Saip SÜRÜCÜOĞLU</i>	52-67
<u>Production, croissance et modèles de conduite sylvicoles des principales essences (le pin maritime et le pin d'Alep) de reboisement au Maroc</u>	<u>PDF (TÜRKÇE)</u>
<i>Drte Alaoui Assmaa, Drt. Laaribya Said, Pr Gmira Najib,</i>	68-84
<u>Aménagement récréatif et paysager de la forêt de la Maamora. Cas du site de Taicha Province de Kenitra- Maroc</u>	<u>PDF (TÜRKÇE)</u>
<i>Drt. Laaribya Said, Pr Gmira Najib, Mme Alaoui Assmaa, Pr Faiçal Benchekroune</i>	85-101
<u>Determination of Uludag Fir Populations Suitable for Cristmas Tree Production According to Branch Characteristics</u>	<u>PDF (TÜRKÇE)</u>
<i>Hakan SEVİK</i>	102-107

Mudurnu (Bolu) Kentsel Sit Alanı Üzerine Bir Araştırma

Nurhan KOÇAN

Ege Üniversitesi Ziraat Fakültesi Peyzaj Mimarlığı Bölümü Bornova-İzmir
Sorumlu yazar: nurhankocan@mynet.com

Geliş Tarihi: 21.12.2010

Özet

Geçmişin sosyo-kültürel yaşam biçimini, estetik duyarlılıklarını günümüze taşıyan tarihi kentler, kültürel mirasımızın önemli bir parçası durumundadır. Bu alanların korunması ve yaşatılması sürdürülebilir plan kararları ile mümkün olabilir. Mudurnu'da kültürel geçmişimizin tüm güzelliklerini yansıtan geniş bir kent dokusu yer almaktadır. Bu çalışmada; Mudurnu kentsel sit alanının özgün dokusu incelenmiş ve alanın korunup yaşatılması amacıyla öneriler sunulmuştur.

Anahtar Sözcükler: Tarihi çevre, koruma, kentsel sit alanı, Bolu-Mudurnu

Research On The Mudurnu (Bolu) Urban Sites

Abstract

Cities are important part of the cultural heritage state form of socio-cultural life of the past, carrying on the aesthetic sensibilities of the present day. To protect and preserve these areas may be possible with sustainable planning decisions. Reflects all the beauties of the cultural past is a large urban structure on Mudurnu. In this study, examined Mudurnu urban sites and recommendations are presented the purpose of tissue were preserved and original kept alive.

Key Words: Historical environment, protection, urban sites, Bolu-Mudurnu

Giriş

Tarih boyunca insanlığın çeşitli coğrafyalarda kurdukları devletler, büyüdükçe ve tarih sahnesindeki yaşantısını uzattıkça birer medeniyet halini almış; her biri kendi kültürünü, kendi olgularını, dilini, alfabesini oluşturmuşlardır. Zamanla geliştirdikleri bu olgulardan birisi de mimari anlayışları olmuş, kendi kimliklerine özgü bir mimari tarz oluşturana dek süren gelişim dönemi ile gerek dini ve askeri gerekse de sivil mimaride ilerlemeler kaydetmişlerdir. Bu ilerlemelerin bir sonucu olarak da dünya kültürel mirasına büyük katkılar yapan önemli eserler ortaya koymuşlardır (Öztürk, 2007).

Tarihi yapılar kent içindeki konumları, topografya ve insan ölçülerine uyumlu duruşları, plan özellikleri ve yapım teknikleri ile kentleri ayrıcalıklı bir konuma getirmektedirler. Ancak tarihi yapılar mülkiyet problemleri, maddi olanaksızlık ve ilgisizlikten kaynaklanan bakım ve onarım eksiklikleri gibi nedenlerden dolayı geleneksel özgünlüklerini yitirme tehlikesi altında kalmaktadırlar. Tarihi ve kültürel mirasımızın korunmasına yönelik çeşitli

yasal düzenlemelere karşın sivil mimarlık örneği olan geleneksel konutların sayılarında her geçen gün azalmalar meydana gelmektedir.

Osmanlı kent yapısı özelliklerini ve geleneksel kent dokusunu koruyarak geçmişten günümüze kadar gelebilmiş olan tarihsel kentlerin niteliklerini ve değerlerini saptamak, belgelemek, koruma sorunlarını ve yeni yapılanma koşullarını belirlemek tarihi kentleri korumada ilk aşama olmaktadır.

Mudurnu geleneksel dokusunu yitirmemiş kentsel yapısı ile doğal, kültürel ve tarihsel niteliklerini koruyan bir kent olmasından dolayı çalışma alanı olarak seçilmiştir. Çalışma korunması gerekli niteliklere sahip olan Mudurnu kenti tarihi kentsel dokusunun sürdürülebilir kullanımının sağlanması amacıyla hazırlanmıştır.

Tarihi çevre ve kent kavramı

Kentlerimize kişilik veren, kentlilerin kendilerini kentle özdeşleştirebileceği çeşitli öğelerden en belirgin ve etkin olanı, kentin yaşam mekanlarına dördüncü boyutu (zaman boyutunu) veren tarihi çevrelerdir. Tarihi çevreler, fiziksel homojenlikleri, tarihi

geçmişleri, kültürel, sosyal, ekonomik, arkeolojik ve estetik değerleri ile korunması ve değerlendirilmesi gereken kent dokularını ve yapı gruplarını içinde barındıran alanlardır. Tarihi çevreler, kentin fiziksel ve sosyal yapısı içinde yapıldıkları devirlerin duygu, düşünce, eğitim, sosyal yaşam, deneyim ve birikimlerini bugüne aktararak kentlerin algılanabilirliğine ve okunabilirliğine yardımcı olurlar (Dorathı ve Önal, 2000).

Görünüm çeşitliliği sunmasına karşın tarihi çevreler kendi içinde homojen bir yapı gösterirler. Yerleşme dokusu doğal veriler yanında, yaşamsal gereksinimler, yapı geleneği ve ekonomik olanaklar çerçevesinde biçimlenmiştir. Tarihi çevreler, insan ölçüsüne göre düzenlenmiş mekanlar olarak öğretici ve ilgi çekicidirler. Sosyal ilişkileri olumlu yönde etkileyen ve bireyler arasındaki birlik duygusunun pekiştirilmesine yardımcı olan ortamları vardır (Ahunbay, 2004).

Toplumların etnik ve kültürel farklılıkları mimariye yansımıştır. Bölgelerin coğrafi yapısı, topografya, inşaat yapım teknikleri, yaşam tarzları, maddi yaşam koşulları ve bunların dönüşümüne bağlı kalınarak mimari yapıların kimliği oluşmuştur (Algan, 2009). Kent kimliğinin devamlılığının sağlanması için tarihi nitelik taşıyan bu alanların korunması, geliştirilmesi ve kent bütünü ile uyumlaştırılması gerekmektedir. Hızlı değişim ve gelişimin tarihi çevrelerde yol açtığı olumsuz etkiler, bu alanların kapsamlı bir koruma planlaması ile yaşatılabileceği gerçeğini ortaya çıkarmaktadır. Tarihsel nitelikli bu alanlar, ancak bütüncül bir koruma anlayışıyla yaşatılabilecek ve günümüz koşullarına uygun bir nitelik kazanabilecektir.

Geleneksel yaşam biçimlerinin, yapı tarzlarının, sanatsal duyarlılıkların ipuçlarını veren tarihi çevreler, küreselleşme, hızlı tüketim ve teknolojik gelişimin hızına ayak uyduramamakta, zaman geçtikçe daha çok yaralanmakta ve yok olmaktadır. Tarihi değere sahip olan bu çevrelerin zamanla niteliklerinin bozulması durumu ise koruma düşüncesinin ortaya çıkmasına neden olmuştur (Binan, 1999).

Kentsel sit alanları ve koruma

Günümüzde koruma, en geniş anlamı ile düşünüldüğünde, dünya üzerindeki tekrar üretilmeyen doğal kaynakların ve insanoğlunun yarattığı kültür ürünlerinin tümünü içeren bir kapsamda ortaya çıkmaktadır (Binan, 1999).

21 Temmuz 1983 tarihinde çıkarılan 2863 nolu TC. Kültür ve Tabiat Varlıklarını Koruma Kanunu'nda koruma, "taşınmaz kültür ve tabiat varlıklarında muhafaza, bakım, onarım, restorasyon, işlev değiştirme işlemleri; taşınır kültür varlıklarında ise muhafaza, bakım, onarım ve restorasyon işleri" olarak tanımlanmaktadır. Sit, "tarih öncesinden günümüze kadar gelen çeşitli medeniyetlerin ürünü olup, yaşadıkları devirlerin sosyal, ekonomik, mimari ve benzeri özelliklerini yansıtan kent ve kent kalıntıları, önemli tarihi hadiselerin cereyan ettiği yerler ve tespiti yapılmış tabiat özellikleri ile korunması gerekli alanlar" olarak tanımlanmaktadır (Yazgan ve Erdogan, 1992).

1975 Amsterdam Bildirgesi'nde kentsel siteler, "tarihsel, arkeolojik ya da artistik nitelikleriyle bir mimari beraberlik ve bütünlükte olan yapı gruplarının oluşturduğu kentsel alanlar" olarak bildirilmiştir. 1984 yılı "Korunması Gerekli Taşınmaz Kültür ve Tabiat Varlıklarının Tespit ve Tescili" hakkındaki yönetmelikte ise kentsel sit, "mimari, mahalli, tarihsel, estetik ve sanat özelliği bulunan ve bir arada bulunmaları sebebiyle teker teker taşıdıkları değerden daha fazla değeri olan, kültürel ve tabii çevre elemanlarının (yapılar, bahçeler, bitki örtüleri, yerleşim dokuları, duvarlar) birlikte buldukları alanlar" olarak ifade edilmiştir (Aydemir ve ark., 1999).

Kültür varlıklarını koruma gerekliliği tarihsel, mimari, işlevsel, ekonomik, vs. değerlerinden kaynaklanmaktadır. Bu değerleri korumanın, ona sahip çıkmanın en önemli yolu; korumayı amaçlayan bilgilendirme ve bilinçlenmenin gerçekleşmesiyle olur. Koruma-karar aşamasından planlamaya, uygulamadan kontrol sürecine kadar farklı uzmanlık dallarının hiç bitmeyen bir titizlikle dayanışma ve iş birliği içinde olmasını gerektiren geniş bir alanı kapsar.

Kentsel koruma, tarihi nitelikli alanların birer müze objesi olarak görülmeyip, aktif olarak kullanımı; geçmişi en iyi biçimde koruyup, günümüzle ilgisini kurarak, günümüz gereksinimlerine uygun kullanımlara yönelik korunmasıdır (Yazgan ve Erdogan, 1992).

Kentsel korumanın amacı, ulusal ya da yöresel, kültürel miras niteliğinde olan kentsel çevrelerin desteklenmesi, yeni yapılaşma ile oluşan çevresel planlama, ölçek, tasarım öğelerinin eski dokuyu bütünlüyle nitelikte olmasını sağlamaya çalışmaktır. Bunun yanı sıra kentsel koruma doğal nitelik ve karakteri gereği, tarihi değer taşıyan bir alan, bir yapı ya da yapısal elemanların fiziksel karakterinin, peyzajlarının, çevrelerinin ve ortamlarının korunmasını da amaçlamaktadır (Yazgan ve Erdogan, 1992).

Zengin tarihsel ve kültürel birikimi olan kentlerin, sahip olduğu değerlerin farkına vararak koruması ve sürdürülebilir plan kararlarıyla bu değerlerin kullanımını sağlaması insanlığın ortak kültür mirasının paylaşılmasına olanak sağlayacaktır.

Materyal ve Yöntem

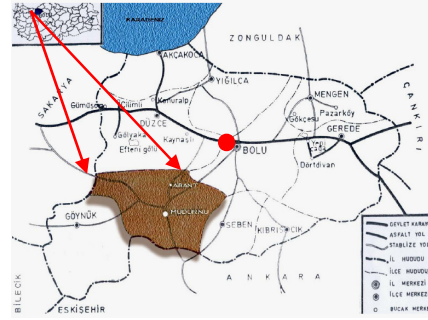
Bu çalışmada öncelikle konu ve çalışma alanı ile ilgili olarak literatür taraması yapılmıştır. Daha sonra tarihi çevre koruma ve geliştirme yaklaşımı kapsamında Mudurnu Kentsel Sit alanının sahip olduğu kültürel değerler ile yerleşim karakteri üzerinde tespitler yapılmış ve alan kentsel tarihi çevre koruma bağlamında değerlendirilmiştir. Çalışmada Mudurnu Belediyesinden temin edilen 1/1000 ölçekli Mudurnu Koruma Amaçlı İmar Planı ve 1/5000 ölçekli Mudurnu Arazi Kullanım plan paftaları kullanılmış, yerinde yapılan gözlemlerden ve çekilen fotoğraflardan yararlanılmıştır. Bu değerlendirmeler sonucunda Mudurnu kentsel sit alanının korunması ve sürdürülebilir kullanımının sağlanmasına yönelik öneriler geliştirilmiştir.

Bulgular

Mudurnu'nun doğal ve kültürel özellikleri

Mudurnu, Karadeniz Bölgesinin Batı Karadeniz Bölümü'nde yer alan Bolu İli'ne bağlı bir ilçedir. İlçe 40°19'-40°39' kuzey

enlemleri ile 30°50'-31°30' doğu boylamları arasında yer alır. Kuzeyinde Düzce İli, kuzeybatısında Hendek İlçesi, kuzeydoğusunda Bolu İli Merkez İlçesi, doğusunda Seben İlçesi, güneyinde Nallıhan İlçesi, batısında ise Göynük ve Akyazı İlçeleri bulunmaktadır (Şekil 1). İlçe merkezinin deniz seviyesinden yüksekliği 840 metredir. Yüzölçümü 1.349 km²'dir (URL 1, 2009).



Şekil 1. Mudurnu'nun Türkiye ve bölge içindeki konumu

Mudurnu tarih boyunca ticari ve stratejik konumu itibarıyla belirli bir öneme sahip olmuştur. Geçmiş dönemlerde "Anadolu Trakyası" ve "Bitinya" adlarıyla anılan, Bursa-İzmit-Bolu bölgesinin ortasında, önemli ticari ve askeri yolların kavşağında yer alan Mudurnu'da (Bitinya) bilinen ilk yerleşimler, MÖ.5000 yıllarında Proto-Hititler, MÖ.2000 yıllarında Hititler tarafından yapılmıştır (Doğulu, 1993).

Mudurnu bölgesi MÖ.1200 yıllarında "Trag-Frig" kabilelerinin istilasına uğrayarak Frigya ülkesinin sınırları içine girmiştir. Bugün halen Mudurnu-Babaş Kaplıcası yakınındaki "Gavur Evleri" mevki, Seben-Muşlar Köyü Vadisi, Seben-Çeltikderesi ve Göynük-Soğukçam Köyü civarlarında Frigler'e ait kaya mezarları ve kitabelere rastlanır. MÖ 7. yy.dan itibaren bölge, Lidya medeniyeti sınırları içerisinde yer alır (Doğulu, 1993).

Osmanlılar adına Mudurnu'ya ilk gelen kişi Ertuğrul Bey'in arkadaşlarından Samsa Çavuş'tur (1292). Mudurnu'nun Osmanlı topraklarına katılışı 1307 olarak bilinmektedir. Mudurnu "Tarihi İpek Yolu" üzerinde olduğu için geçmişte ticareti hep canlı kalmıştır. Tarihsel araştırmalarda 17.

yüzyılda Bolu çevresinde en büyük yerleşim merkezinin Mudurnu olduğu, nüfusunun 30.430 ve köy sayısının 123 olduğu kayıtlarda geçmektedir (Doğulu, 1993).

Mudurnu'da deniz iklimi ile İç Anadolu iklimi arasında bir geçiş görülür ancak İç Anadolu İklimi hakimdir. Yazlar ılık, kışlar ise oldukça soğuktur. Kış ve ilkbahar ayları yağış aylarıdır. Sıcaklık ortalama 9,3 C°, nispi nem oranı % 68, yıllık yağış ortalaması 570 mm.dir (Bolu İl Meteoroloji Müdürlüğü, 2008).

Mudurnu'nun kent merkezi 1927 yılı ilk nüfus sayımında 2.945 kişiden oluşmaktadır. 1997'de 5.291 olan nüfus 2000'de 5.955'tur. 2007'de şehir merkezi 4.856 kişi olarak belirlenmiştir (Türkiye Nüfus İdaresi Genel Müdürlüğü, 2008).

Mudurnu'da koruma

Mudurnu, kentin kuzey girişinden başlayan ve doğrusal bir biçimde kent boyunca devam eden geniş bir kentsel sit alanına sahiptir.

Ankara Kültür ve Tabiat Varlıkları Koruma Kurulu'nun 15.1.1991 gün ve 1609 sayılı kararı ile 171 adet yapı "Korunması Gerekli Kültür Varlığı" olarak tescil edilmiş, aynı Kurulun 16.10.1995 gün ve 4219 sayılı kararıyla 215 adet sivil mimarlık örneği yapı, 5 adet cephesi korunacak yapı, 138 adet de planla korunması gereken yapı haline gelmiştir. 26.12.1995 gün ve 4421 sayılı Ankara Kültür ve Tabiat Varlıkları Koruma Kurulu'nun kararıyla onanan Koruma Amaçlı İmar Planı Uygulama Esasları ve hükümlerine göre imar uygulamaları yapılmaktadır (Mudurnu Belediyesi, 1995).

Ankara Koruma Kurulu'nun 2.8.2002 gün ve 8104 sayılı kararı ile 16'sı tescilli olmak üzere 26 yapıya, 16.5.2003 gün 8571 sayılı kararı ile 37'si tescilli olmak üzere 55 yapıya bakım/basit onarım kapsamında onarım izni verilmiştir. Bunların dışında, başka Kurul kararlarıyla Hızırfağı Mahallesi'nde bulunan ve Mudurnu Belediyesi tarafından hazırlatılan 17 adet yapıyı kapsayan Sokak Sağlıklaştırma Projesi Ankara Koruma Kurulu'nca uygun bulunmuş; bu proje ve uygulaması için gerekli maddi olanak Kültür ve Turizm Bakanlığı tarafından sağlanmıştır. 10 adet tescilli yapıyı kapsayan bu projenin uygulaması tamamlanmış ve yapıların basit

onarım kapsamında onarımları yapılarak sokak görünümü tamamen yenilenmiştir (Mudurnu Belediyesi, 1995).

Mudurnu, Koruma Amaçlı İmar Planı doğrultusunda kentsel gelişimini sürdürürken aynı zamanda çeşitli destekler ve bireysel yatırımlar sayesinde mevcut kültürel değerlerini yeniden kullanılabilir hale getirerek turizme yönelik atılım yapma yolunda adımlar atmaya başlamıştır. Yapılan çalışmalar ve uygulamalar sonucunda turizm potansiyelinin artmaya başlamasının getirdiği isteklilikle, koruma ve onarım konusunda hassasiyet gelişmiş; tarihi dokunun korunması konusunda halkın duyarlılığı artmıştır (Öztürk, 2007).

Mudurnu'da kentsel sit alanı içerisindeki tescilli binaların pek çoğunun bakım ve onarım kapsamında elden geçirilmesi gerekmektedir. Halen fiziksel açıdan çok kötü durumda olan sayısız tescilli yapı vardır. Bu yapılara acilen önlem alınmazsa tamamen yıkılıp yok olacaklardır.

Mudurnu kentsel sit alanının özellikleri

Mudurnu kent merkezi Kulaklı ve Hisarlı Tepeleri'nin oluşturduğu vadi içerisinde kalan düzlükte kurulmuştur. Kentsel sit alanını oluşturan yapılar Mudurnu Çayı boyunca ve yamaçlarda konumlanmıştır. Kent oldukça engebeli bir arazi yapısına sahiptir.

Kentin kuzeydoğusunda Abant Dağları ve güneybatısında Kocaman Dağı yer almaktadır. Kenti çevreleyen tepeler, vadi yamaçları ve Mudurnu Çayı, kentin fiziksel yapısının oluşmasında etken rol üstlenmişlerdir (Şekil 2,3) (Mudurnu Belediyesi, 1995).



Şekil 2. 1940 yılında Mudurnu (Mudurnu Belediyesi, 1995)



Şekil 3. Mudurnu kenti yerleşiminden bir görünüm

Mudurnu'da yapılar topografya esas alınarak yerleştirilmiştir (Şekil 4). Yıldırım Bayezid Cami (Büyük Cami) ve Hamamı Yıldırım Bayezid'in 1382 yılında yaptırdığı anıtsal yapılardır. Kanuni Sultan Süleyman Cami (Yeni Cami) Kanuni Sultan Süleyman tarafından 16 yy.'da yaptırılmış önemli bir eserdir. Mudurnu'da yerleşim merkezi tarihi devirlerden kalan bu anıtlar çevresinde gelişmiştir.

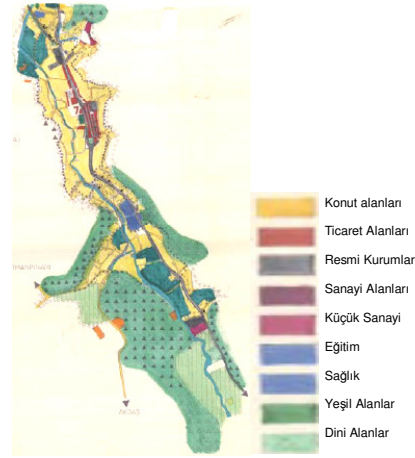


Şekil 4. Mudurnu kent merkezi (Mudurnu Belediyesi, 1995)

Homojen bir yapıya sahip olan Mudurnu kentinin işlevsel ve kamusal yapıları olan dini, ticari, idari ve eğitim yapıları kent merkezinde yer almaktadır (Şekil 5).

Kent merkezindeki çarşı 1 ve 2 katlı ahşap dükkanlardan oluşmaktadır (Şekil 6). Kentteki çarşı iğnecilik, çakıcılık, bakırcılık, demircilik gibi zanaat kollarını içermektedir. Çarşı; birbirine paralel 3 sokaktan ve bunları birbirine bağlayan ara yokuşlu sokaklardan meydana gelmektedir. Dükkanlar karşılıklı olup, büyüklükleri yaklaşık aynıdır. Plan şeması genellikle dikdörtgen bir ana mekan, arkasında veya üstünde depo, imalat bölümleri şeklindedir. Ticaret yapılarının

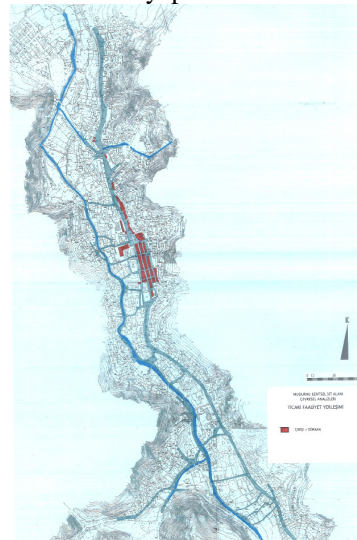
çoğu bir arada bulunmaktadır (Şekil 7) (Babalı, 2007).



Şekil 5. Mudurnu koruma amaçlı imar planı arazi kullanımı (Mudurnu Belediyesi, 1995)



Şekil 6. Mudurnu çarşı merkezindeki ticaret yapıları

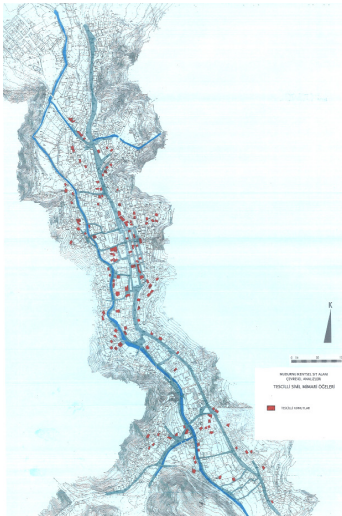


Şekil 7. Mudurnu koruma amaçlı imar planı ticaret alanı (Mudurnu Belediyesi, 1995)

Mudurnu Çayı boyunca devam eden vadi içerisinde sıkışık bir alanda yer alan kent merkezi, sarp yamaçların engellemeleri sonucu kuzey-güney doğrultusu boyunca lineer bir gelişme göstermek mecburiyetinde kalmıştır (Şekil 8). Günümüzde ilçeyi Bolu İl merkezine bağlayan karayolu kentin gelişimini şekillendirmekte ve büyüme bu yöne doğru olmaktadır (Babalı, 2007).

Kentin en önemli ana aksı kuzey yönünde uzanan Bolu Caddesi'dir. Tüm ticari ve resmi yapılar bu ana cadde üzerindedir. Kentin diğer bir ana aksı Mudurnu Çayı'nın paralelinde yer alan Çaykenarı Caddesi'dir. Kentin kuzeyinden başlayan ve daha çok konut alanlarında devam eden bu cadde güneye kadar yer alır. Kentin bu ana akslarına ikincil cadde ve sokaklar bağlanmaktadır (Babalı, 2007).

Moloz taş bahçe duvarları sokakların her iki tarafını sınırlandırmış, topografya nedeniyle bazı yüksek kotlara taş ya da ahşap merdivenlerle erişim sağlanmıştır. Mudurnu Çayı nedeniyle sokaklar, ana caddelere köprülerle bağlanmaktadır. Dar ve kıvrımlı olan sokak dokularında karakteristik cumbalı yapıların yer almasından dolayı, hareketli ve görsel kalitesi yüksek sokak perspektifleri meydana gelmektedir. Topografik nedenlerden dolayı daha çok eğimli araziye konumlanmış olan konut bölgesinde rastlanan bu görünüm kent dokusunun etkileyici unsurlarıdır (Şekil 9).



Şekil 8. Mudurnu koruma amaçlı imar planı tescilli sivil mimari örnekleri (Mudurnu Belediyesi, 1995)



Şekil 9. Mudurnu'dan bir görünüm

Konakların bahçeleri ve konut alanları arasında yer alan ağaçlık alanlar ve bahçeler kentin açık yeşil alan dokusunu oluşturmaktadır. Ancak kentte peyzaj tasarımı yapılmış açık yeşil alan sayısı oldukça az bulunmaktadır.

Mudurnu'nun bulunduğu bölgenin ormanlık ve bol yağış alan bir bölge olması konutların yerleşimleri, plan tipleri ve kullanılan malzemeleri etkilemiştir (Şekil 10). Bölgede ormanın ve dolayısıyla ahşap ürünlerin bol ve ucuz olması nedeniyle yapılarda ahşap yığma ya da ahşap karkas sistem uygulanmıştır (Algan, 2009).



Şekil 10. Mudurnu kenti geleneksel konut mimarisinden bir görünüm

Vadilerin yamaçlarına ve eteklerine kurulmuş olan kentte, konutların parsel içindeki konumunu ve mimari karakterlerini topografya, manzara ve iklim belirlemektedir. Yapım tekniği, plan ve cephe özellikleri ile malzeme kullanımı ve konumsal özellikleri açısından bakıldığında Mudurnu konut dokusu Batı Karadeniz Bölgesi ve Bolu bütünündeki yapılara benzemektedir. Ancak Mudurnu'nun tarihinde çok hareketli bir ticaret merkezi olmasının da getirdiği bir etki ile konutlar

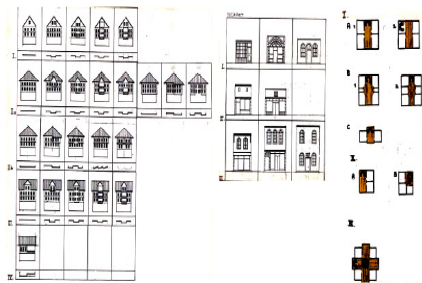
büyük boyutlarda inşa edilmiştir (Şekil 11) (Öztürk, 2007).



Şekil 11. Mudurnu kenti sivil mimari yapısından bir görünüm

Yapılar büyüklük ve malzeme bakımından kentin genelinde birbirlerine benzerlikler göstermekte ve kent dokusunda bütünlüğü sağlamaktadırlar. Konutlara taş duvarlar ve ahşap korkuluklarla çevrili bahçelerden girilmektedir. Yapıların ön cepheleri manzaraya yani vadi ortasında akan dereye ve karşılarındaki yamaca karşı tasarlanmıştır.

Geleneksel konutların genel özelliklerini manzara cephesi olarak görülen ve çoğu zamanda giriş cephesi olan ön cepheler taşır. Manzara cephelerinin etkin unsurları; plan düzeninin oluşmasında da etkili olan sofa ve odalardır. Sofalar genellikle yapının orta aksında, bazen pencere biçimli bazen de balkon veya kapalı çıkımlarla cephede yer almaktadırlar. Sofanın iki yanında olan odalar çıkmalı-çıkmasız olarak cepheyi tanımlarlar (Şekil 12) (Babalı, 2007).



Şekil 12. Mudurnu koruma amaçlı imar planı cephe ve plan tipolojisi (Mudurnu Belediyesi, 1995)

Yapıların çatıları genellikle dört yöne yaklaşık %50 eğimli kırma çatılardır. Çatılar alaturka kiremit ile örtülüdür. Yağışların

fazlalığı çatıların uzun saçaklı yapılmalarını zorunlu kılmaktadır. Saçakların altları ahşap ile kaplı olup kenarlarında ahşaptan yapılmış süsleme elemanları bulunmaktadır.

Sonuçlar

Tüm dünyanın ortak mirası kabul edilen, ülkelerinin ortak geçmişine yönelik izler barındıran kültürel değerlerin korunmasında ve gelecek kuşaklara aktarılmasında koruma yaklaşımları önemli rol oynamaktadır.

Tarihi dokuların kentin bütünü ile birlikte ele alınması ve niteliklerini yitirmeden yaşamasının sağlanması için yapılar yeni işlevler vererek kentin yaşayış ve karakteri ile çelişmeyen bir koruma anlayışı geliştirilmelidir. Tarihi doku içerisindeki geleneksel mimarlık örneklerinin yaşatılması için; kültürel aktivitelerin geliştirilebileceği merkez, kütüphane, müze gibi kamusal işlevlerle yeniden kullanımı sağlanmalıdır.

İnsan ölçeğindeki tarihi doku özelliklerini taşıyan yerleşmede yayaların önceliği dikkate alınarak alanda günlük yaşamı etkilemeyecek şekilde yaya alanları oluşturulmalıdır. Yörede yaşayanların ve ziyaretçilerin kullanımına yönelik yeterli otopark alanları düzenlenmeli tarihi sokak dokularında park eden araçların yoğunluğu azaltılmalıdır.

Açık mekanlar, meydanlar ve yaya yollarının uygun yerlerinde görsel kaliteyi artırıcı bitkilendirme ve çevre düzenleme çalışmaları yapılmalıdır. Bitkilendirmede seçilecek türlerin geleneksel dokunun silüetini bozmasına, doku, form ve renkleri ile tarihi dokuya estetik kazandırmasına özen gösterilmelidir. Ayrıca kullanılacak bitki türlerinin tarihi yapılar zarar vermeyecek, yörenin doğal bitkilerine uygun nitelik taşıyacak türden olmaları göz önünde tutulmalıdır.

Mudurnu'da tescilli yapıların çoğunluğu özgün niteliklerini kısmen koruyabilmiş yapılardır. Zamanla kullanıcıların ihtiyaçları doğrultusunda bazı yapılar yeni eklemeler yapılmıştır. Bu yapılar özgün plan tipleri ve cephe özellikleri doğrultusunda onarılmalı ve yapıya sonradan eklenen eklentiler kaldırılmalıdır.

Sit alanı içindeki yeni yapılaşmada koruma amaçlı imar planının belirlediği koşulların sağlanması ve geleneksel kent dokusunun özgünlüğünün bozulmaması için

bütün resmi, özel kuruluşlar ile kent halkı sorumlu davranmalıdır. Yeni yapılacak yapılar topografyaya uygun bir şekilde yerleştirilmeli ve manzaraya dönük biçimde konumlanmalıdır. Yapılar parsel üzerinde konumlanırken, geleneksel dokudaki komşuluk ilişkilerine dikkat edilmeli ve konutların birbirinin görüş alanını kapatmamasına dikkat edilmelidir. Yeni yapılarda kullanılan malzeme ve inşaat tekniği açısından bütün kentin birbiri ile uyumu korunmalıdır.

Kültür varlıklarının korunmasına yönelik çalışmalar ulusal ve uluslararası boyutta önemli olan kültür varlıklarının tanıtılmalarını ve dolayısıyla korunmalarını gerçekleştirebileceği gibi kente ekonomik kaynak sağlayacak turizm potansiyeline de olumlu katkı sağlayacaktır.

Kaynaklar

Ahunbay, Z. 2004. Tarihi Çevre Koruma ve Restorasyon. 3. Basım, Yapı-Endüstri Merkezi Yayınları, 183 s. İstanbul.

Algan, Ö. 2009. Türkiye'nin Kuzey-Güney Mimarisi ve Yaşam Tarzı. Kocaeli Üniversitesi, Güzel Sanatlar Fakültesi, İç Mimarlık Bölümü.

Aydemir, S., Aydemir, S.E., Ökten, N., Öksüz, A.M., Sancar, C. ve Özyaba, M. 1999. Kentsel Alanların Planlanması ve Tasarımı. Karadeniz Teknik Üniversitesi Mühendislik ve Mimarlık Fakültesi Ders Notları No:54, 477 s. Trabzon.

Babalı, M. 2007. Mudurnu'nun Fiziksel ve Tarihsel Dokusu, Sivil ve Anıtsal Mimarlık Örnekleri Çevresel Analiz ve Koruma Önerileri. Yıldız Teknik Üniversitesi, Fen Bilimleri Enstitüsü, Mimarlık Anabilim Dalı Yüksek Lisans Tezi. İstanbul.

Binan, C. 1999. Mimari Koruma Alanında Venedik Tüzüğü'nden Günümüze Düşünsel Gelişimin Uluslararası Evrim Süreci. Yıldız Teknik Üniversitesi Mimarlık Fakültesi, Basım-Yayın Merkezi Matbaası, 116 s. İstanbul.

Bolu İl Meteoroloji Müdürlüğü. 2008. Mudurnu Meteoroloji Verileri.

Doğulu, N. 1993. Geçmişten Günümüze Mudurnu. Mudurnu Kaymakamlığı Yayınları. Bolu.

Dorathı, N., Önal, S. 2000. Tarihi Çevrelerde Kentsel Tasarım Stratejileri: Lefkoşe Arab Ahmet Bölgesi Canlandırma Projesinin Stratejik Yaklaşımlar Açısından Değerlendirilmesi. Mimar Sinan Üniversitesi 1. Kentsel Tasarım Haftası, 167 s. İstanbul.

Mudurnu Belediyesi. 1995. Mudurnu Koruma Amaçlı İmar Planı Plan İzah Notu. Mudurnu.

Öztürk, E.Y. 2007. Bolu İli, Mudurnu İlçesi, Armutçular Konağı'nın Restorasyonu. Gazi Üniversitesi, Fen Bilimleri Enstitüsü, Mimarlık Anabilim Dalı, Yüksek Lisans Tezi. Ankara.

Türkiye Nüfus İdaresi Genel Müdürlüğü. 2008. <http://www.tuik.gov>.

Yazgan, M.E., Erdoğan, E. 1992. Tarihi Çevrelerde Peyzaj Planlama. Peyzaj Mimarisi Derneği Yayınları 2, Ankara.

URL1,2009.<http://www.mudurnululardernegi.com>.