



T.C.

BARTIN ÜNİVERSİTESİ
LİSANSÜSTÜ EĞİTİM ENSTİTÜSÜ
PEYZAJ MİMARLIĞI ANABİLİM DALI

YÜKSEK LİSANS TEZİ

YAŞLI BİREYLERİN YAŞAM KALİTESİNİN MEKÂNSAL
AÇIDAN İRDELENMESİ: BARTIN 75.YIL HUZUREVİ

SENA ŞAHİN

DANIŞMAN

PROF. DR. BÜLENT CENGİZ

BARTIN-2022



T.C.
BARTIN ÜNİVERSİTESİ
LİSANSÜSTÜ EĞİTİM ENSTİTÜSÜ
PEYZAJ MİMARLIĞI ANABİLİM DALI

YAŞLI BİREYLERİN YAŞAM KALİTESİNİN MEKÂNSAL AÇIDAN
İRDELENMESİ: BARTIN 75.YIL HUZUREVİ

YÜKSEK LİSANS TEZİ

SENA ŞAHİN

BARTIN 2022

BEYANNAME

Bartın Üniversitesi Lisansüstü Eğitim Enstitüsü tez yazım kılavuzuna göre Prof. Dr. Bülent CENGİZ danışmanlığında hazırlamış olduğum “YAŞLI BİREYLERİN YAŞAM KALİTESİNİN MEKÂNSAL AÇIDAN İRDELENMESİ: BARTIN 75.YIL HUZUREVİ” başlıklı yüksek lisans tezimin bilimsel etik değerlere ve kurallara uygun, özgün bir çalışma olduğunu, aksinin tespit edilmesi halinde her türlü yasal yaptırımını kabul edeceğimi beyan ederim.

.../.../2022

Sena ŞAHİN

ÖNSÖZ

“Yaşlı Bireylerin Yaşam Kalitesinin Mekânsal Açıdan İrdelenmesi: Bartın 75. Yıl Huzurevi” başlıklı yüksek lisans tez çalışmanın her anında ve dönemin de tüm desteğini veren, yol gösterici, güvenen, engin tecrübeleri ve birikimleri ile yoluma ışık tutan çok kıymetli danışman hocam Sayın Prof. Dr. Bülent CENGİZ’e en içten şükranlarımı borç bilirim. Tezimin her aşamasında bana yardımcı ve destek olan sevgili arkadaşlarım Elif USTAOĞLU’na, Dilruba Merve COŞGUN’a, birlikte fikir yürüttüğüm çok değerli çalışma arkadaşım olan İlker SARIKAYA’ya teşekkürlerimi bir borç bilirim. Her koşulda yanımda olan ve bana güvenen, tüm imkânlarını seferber eden canım annem Elif ŞAHİN’e, sevgili babam Mahmut ŞAHİN’e ve kıymetli kardeşim Hasan Mustafa ŞAHİN’e gösterdikleri yakınlıktan ötürü sonsuz teşekkürlerimi sunarım.

Sena ŞAHİN

ÖZET

Yüksek Lisans Tezi

YAŞLI BİREYLERİN YAŞAM KALİTESİNİN MEKÂNSAL AÇIDAN İRDELENMESİ: BARTIN 75.YIL HUZUREVİ

Sena ŞAHİN

Bartın Üniversitesi

Lisansüstü Eğitim Enstitüsü

Peyzaj Mimarlığı Anabilim Dalı

Tez Danışmanı: Prof. Dr. Bülent CENGİZ

Bartın- 2022, sayfa: 80

Yaşlanma, hayatın gidişatında var olan durmayan veya gerilemeyen, önünde durulamaz bir süreçtir. Bu süreç doğrultusunda toplumun sağlık koşulları, refah düzeyi ve yaşam standartları iyileştikçe, insanlar daha uzun ömürlü yaşayabilmektedir. Bu etkilerin getirisi olarak toplumlardaki yaşlı nüfusu sayısında artış gözlemlenecek olup, Türkiye'nin nüfusunda da gelecek yıllarda yaşlı nüfusunun artacağı öngörülmektedir. Artan yaşlı nüfusu dikkate alındığında yaşlıların sorunlarına, yaşam kalitesine ve memnuniyet düzeylerinin artmasına önem verilmesi gerektiği dikkat çekmektedir. Bu bağlamda yaşlılık dönemine yönelik bilgi edinmek, yaşlılar için psikolojik, fizyolojik ve sosyo-ekonomik gereksinimleri karşılayabilecek uygun mekânların yaratılması hem yaşlı bireyler için hem tasarımcı için önem kazanmaktadır.

Bu kapsamda tez çalışmasında yapılan araştırmalar ile yaşlı bireylerin yaşam kalitesine yönelik yaşlı bakım ve huzur evleri ele alınarak, peyzaj mimarlığı açısından mekânsal kalitesi yüksek yaşam ortamlarının oluşturulması hedefinde öneriler sunulması amaçlanmıştır. Tez çalışmasında Bartın kentinde yer alan 75. Yıl Huzurevi'nde yaşayan yaşlı bireylerle yüz yüze görüşmeler yapılmış, binanın mevcut eski hali ile yapılan iç ve dış mekân değişiklikleri incelenmiştir. Hazırlanan ankette Dünya Sağlık Örgütü'nün belirlediği Yaşam Kalitesi ölçeğinden yararlanılmıştır. Elde edilen sonuçlara göre; Bartın 75. Yıl

Huzurevi'nde yapılan mekânsal deęişiklikler ve yenileme alıřmalarının, yařlı bireylerin yařam kaliteleri zerine olumlu etkiler saęladıęı, řartların iyileřmesi ile birlikte standartların da arttıęı belirlenmiřtir. Tezde, anket deęerlendirilmeleri sonucunda belirlenen eksikler ve mekânsal iyileřtirilmelere ynelik neriler sunulmuřtur.

Anahtar Kelimeler: Yařlı birey, Yařam Kalitesi, Mekânsal Kalite, Peyzaj Mimarlıęı, Huzurevi, Bartın.

ABSTRACT

M. Sc. Thesis

A SPATIAL EXAMINATION OF THE QUALITY OF LIFE OF ELDERLY INDIVIDUALS: BARTIN 75.YIL NURSING HOUSE

Sena ŞAHİN

Bartın University

Graduate School

Department of Landscape Architecture

Thesis Advisor: Prof. Dr. Bülent CENGİZ

Bartın- 2022, pp: 80

Aging is an unstoppable process that exists in the course of life and does not stop or regress. In the direction of this process, as the health conditions, welfare level and living standards of the society improve, people are able to live longer. As a result of these effects, an increase in the number of elderly population in societies will be observed, and it is predicted that the elderly population will increase in Türkiye's population in the coming years. In the face of the increasing elderly population, it draws attention to the fact that the problems of the elderly, the quality of life and the increase of satisfaction levels should be given attention. In this regard, the creation of appropriate spaces that can meet the psychological, physiological and socio-economic requirements for the elderly and obtain information about the elderly period is becoming important for both elderly individuals and designers.

In this context, with the researches in this thesis, it is aimed to present suggestions for the creation of living environments with high spatial quality in terms of landscape architecture by addressing elderly care and nursing homes for the quality of life of elderly individuals. In this thesis study, face-to-face interviews were conducted with elderly people living in the Bartın 75. Yıl Nursing Home, the interior and exterior changes made with the current old state of the building were examined. In the questionnaire, it is benefitted from the Quality of Life scale determined by the World Health Organization. According to results obtained; it is

determined that the spatial changes and renovation works carried out in the Bartın 75. Yıl Nursing Home provide positive effects on the quality of life of elderly individuals, and standards increase with the improvement of conditions. In this thesis, the identified deficiencies as a result of survey evaluations and suggestions for spatial improvements are presented.

Keywords: Elderly individual, Quality of Life, Spatial Quality, Landscape Architecture, Nursing Home, Bartın.

İÇİNDEKİLER

BEYANNAME	iii
ÖNSÖZ	iv
ÖZET	v
ABSTRACT	vii
İÇİNDEKİLER.....	ix
ŞEKİLLER DİZİNİ.....	xii
TABLolar DİZİNİ.....	xiv
EKLER DİZİNİ	xv
SİMGELER VE KISALTMALAR DİZİNİ.....	xvi
1. GİRİŞ.....	1
1.1 Araştırmanın Amacı ve Önemi.....	2
1.2 Literatür Özeti	2
2. KURAMSAL TEMELLER	9
2.1 Yaşlılığın Tanımı ve Kavramlar	9
2.1.1 Yaşlılığın Tanımı	9
2.1.2 Yaşlanma.....	10
2.1.3 Kronolojik Yaşlanma.....	10
2.1.4 Biyolojik Yaşlanma	10
2.1.5 Psikolojik Yaşlanma.....	11
2.1.6 Fizyolojik Yaşlanma.....	11
2.1.7 Sosyal Yaşlanma.....	11
2.1.8 Aktif Yaşlanma.....	11
2.1.9 Yaşam Kalitesi.....	12
2.2 Nüfusun Yaşlanması.....	12
2.2.1 Demografik Dönüşüm Süreci	13
2.2.2 Kadın Doğurganlık Düzeyi.....	14

2.2.3 Ölüm Oranı.....	14
2.2.4 Doğumdan İtibaren Tahmini Hayat Süresi	15
2.2.5 Yaşlı Bağımlılık Oranı	15
2.3 Dünyada Yaşlı Nüfus	15
2.4 Türkiye’deki Yaşlı Nüfus	17
2.5 Kalkınma Planlarında Yaşlanma Konusuna İlişkin Yaklaşımlar	21
2.6 Yaşlı ve Çevre.....	23
2.7 Yaşlılık ve Dış Mekân	24
2.8 Yaşlılara Sunulan Hizmetler.....	24
2.8.1 Huzurevi.....	25
2.8.2 Yurtdışından Huzurevi Örnekleri	26
2.8.2.1 Peter Rosegger Huzurevi-Avusturya	26
2.8.2.2 Orbec Huzurevi ve Rehabilitasyon Merkezi-Fransa.....	27
2.8.3 Türkiye’den Huzurevi Örnekleri.....	29
2.8.3.1 Sultangazi Huzurevi –İstanbul.....	29
2.8.3.2 Özden Huzurevi-Osmaniye.....	31
2.8.3.3 Asude Yaşlı Tatil Köyü-İstanbul.....	32
2.9 COVID-19 Sürecinin Yaşlılar Üzerindeki Etkisi	33
3. MATERYAL VE YÖNTEM	35
3.1 Materyal.....	35
3.2 Yöntem	35
4. ARAŞTIRMA BULGULARI	39
4.1 Bartın Kenti.....	39
4.1.1 Coğrafi Konum.....	39
4.1.2 Topoğrafya ve Jeolojik Özellikleri	39
4.1.3 İklim	40
4.1.4 Bitki Örtüsü	40
4.1.5 Nüfus.....	41
4.2 Bartın 75. Yıl Huzurevi’nin Konumu	41
4.2.1 Bartın 75. Yıl Huzurevi’nin İç Mekân Kullanımı	45

4.2.2 Bartın 75. Yıl Huzurevi'nin Dış Mekân Kullanımı.....	49
4.3 Anket Bulguları.....	52
4.3.1 Demografik Bilgilere Ait Anket Sonuçları.....	53
4.3.2. Yaşlanmanın Getirileri İle İlgili Soruların Anket Sonuçları	58
4.3.3 Bartın 75. Yıl Huzurevi'nin Mevcut Durumu İle İlgili Sorulara Yönelik Anket Sonuçları.....	60
4.3.4 Huzurevi İle İlgili Memnuniyet Sorularına Yönelik Anket Sonuçları.....	63
4.3.5 Erişilebilirlik ile İlgili Soruların Anket Sonuçları.....	63
4.3.6 GörSELLİK İLE İLGİLİ Soruların Anket Sonuçları	64
4.3.7 Sosyal Aktivite İle İlgili Soruların Anket Sonuçları	65
5. SONUÇ VE ÖNERİLER	66
KAYNAKLAR.....	71
EK	76
ANKET FORMU.....	76

ŞEKİLLER DİZİNİ

Şekil	Sayfa
No	No
1.1: Scopus veri tabanında yaşam kalitesi araştırmalarına yönelik 2006-2021 yılları arasında yapılmış olan çalışmaların gösterimi	6
2.1: Demografik dönüşüm süreci birbirini izleyen 4 aşaması (Yüceşahin, 2011)	14
2.2: 1935-2080 yılları arası yaş grubuna göre nüfus oranı	18
2.3: İllere göre yaşlı nüfusun oranı (TÜİK, 2020)	20
2.4: Peter Rosegger Huzurevi (URL-1, 2022).....	26
2.5: Peter Rosegger Huzurevi örnek odası ve mutfağı (URL-1, 2022).....	27
2.6: Orbec Huzurevi (URL-2, 2022)	28
2.7: Orbec Huzurevi yürüyüş alanı (URL-2, 2015)	28
2.8: Sultangazi Huzurevi Fotoğrafı (URL-3, 2022)	29
2.9: Sultangazi Huzurevi’nde Yaşlı Bireylerin Çalışmaları.....	30
2.10: Özden Huzurevi’nin fotoğrafı (Anonim, 2022)	31
2.11: Özden Huzurevi’nin bahçe alanından fotoğraf (Anonim, 2022).....	32
2.12: Asude Yaşlı Tatil Köyü bahçe alanından fotoğraf (Anonim, 2022)	32
2.13: Asude Yaşlı Tatil Köyü bahçe alanında arı kovanları (Anonim, 2022).....	33
2.14: Asude Yaşlı Tatil Köyü bahçe alanında yer alan havuz (Anonim, 2022).....	33
3.1: Yöntem akış şeması.....	38
4.1: Bartın 75. Yıl Huzurevi’nin konumu	41
4.2: Bartın 75. Yıl Huzurevi ve çevresi imar durum haritası	42
4.3: Bartın 75. Yıl Huzurevi ve çevresi halihazır haritası	43
4.4: Bartın 75. Yıl Huzurevi ve çevresi topoğrafya haritası.....	44
4.5: Huzurevinin bodrum kat planı (Anonim, 2022).....	45
4.6: Huzurevinin zemin kat planı (Anonim, 2022)	46
4.7: Huzurevinin 1. kat planı (Anonim, 2022)	47
4.8: Huzurevi çatı katı planı (Anonim, 2022)	48
4.9: Huzurevinin batı cephesi (2022)	49
4.10: Huzurevinin doğu cephesi (2022)	49
4.11: Huzurevinin kuzey cephesi (2022).....	50
4.12: Huzurevinin güney cephesi (2022)	50
4.13: Spor alanı (2022).....	51

4.14: Bina giriş rampası (2022).....	51
4.15: Huzurevinin bahçesindeki kameriye (2022)	52
4.16: Yaşlı bireylerin yaş dağılım oranları	53
4.17: Yaşlı bireylerin cinsiyet dağılımları	53
4.18: Eğitim durumu dağılım oranları	54
4.19: Medeni durumun dağılım oranları	54
4.20: Emeklilik durumu dağılım oranları	55
4.21: Çocukların eğitim durumu	56
4.22: Çocuklarla görüşme sıklığı	57
4.23: Yaşlı bireylerin Bartın kentinde yaşama süreleri	58
4.24: Yaş alma durumunun yaşlı bireyde hissettirdikleri duygular.....	58
4.25: Sağlık sorunların dağılımları.....	59
4.26: Temel ihtiyaçların karşılayabilme durumu	59
4.27: Yaşlı bireylerin kaldıkları kişi sayısı.....	60
4.28: Huzurevinde mevcut donatı ve yapısal peyzaj elemanlarının yeterliliği	62
4.29: Huzurevinde olması istenilen alanlar	63
4.30: Yaşlı bireylerin gün içinde yaptıkları aktiviteler.....	65
5.1: Pergola örneği-1 (URL-6, 2022)	68
5.2: Bina giriş rampası örneği-2 (Anonim, 2022)	68
5.3: Bitki kutusu örneği (Anonim, 2022)	69

TABLolar DİZİNİ

Tablo	Sayfa
No	No
1.1: Yükseköğretim Kurulu Başkanlığı'nın huzurevi ve yaşam kalitesi konusunun birlikte taranan tez çalışmaları	7
1.2: Yükseköğretim Kurulu Başkanlığı'nın huzurevi ve mekân konusunun birlikte olduğu taranmış tez çalışması	8
1.3: Yükseköğretim Kurulu Başkanlığı'nın huzurevi ve mekân konusunun birlikte olduğu taranmış tez çalışması	8
2.1: Belirli ülkelerde doğuştan beklenen yaşam süreleri (2019)	15
2.2: Türkiye'de nüfusun geniş yaş grubuna göre dağılımı (TÜİK, 2019)	19
2.3: 10. Kalkınma Planı hedefleri (10. Kalkınma Planı, 2014)	21
2.4: Kalkınma Planı Özel Komisyonuna Göre Öneri Başlıkları (10. Kalkınma Planı, 2014)	22
2.5: 11. Kalkınma Planı Hedefleri (11. Kalkınma Planı, 2019)	22
2.6: Türkiye'de mevcut huzurevlerinin sayıları kapasiteleri ve doluluk oranları (Engelli ve Yaşlı Hizmetler Genel Müdürlüğü, 2022)	25
4.1: Bartın İli'ne ait aylık-yıllık ortalama sıcaklık ve yağış değerleri (MGM, 2022)	40
4.2: Çocuğa sahip olma durumu	55
4.3: Çocukların Bartın ilinde yaşama durumu	56
4.4: Yaşlı bireylerin Bartınlı olup olmadığı	57
4.5: Yaşlı bireylerin huzurevi ile ilgili memnuniyet soruları	61
4.6: Huzurevinde yaşlı bireylere sunulan hizmetler ile ilgili memnuniyet soruları	63
4.7: Huzurevinde yaşlı bireylere erişilebilirlik ile ilgili sorulan anket soruları	64
4.8: Huzurevinde yaşlı bireylere görsellik ile ilgili sorulan anket soruları	64
4.9: Huzurevinde yaşlı bireylere sosyal aktivite ile ilgili sorulan anket soruları	65

EKLER DİZİNİ

Ek	Sayfa
No	No
Ek 1. Anket Formu.....	76

SİMGELER VE KISALTMALAR DİZİNİ

DSÖ	: Dünya Sağlık Örgütü
OECD	: Ekonomik İşbirliği ve Kalkınma Örgütü
SHÇEK	: Sosyal Hizmetler ve Çocuk Esirgeme Kurumu
TÜİK	: Türkiye İstatistik Kurumu
UN-DESA	: Birleşmiş Millet Ekonomik ve Sosyal İşler Bölümü
WHOQOL-OLD	: Dünya Sağlık Örgütü Yaşam Kalitesi Ölçeği Yaşlı Modülü

1. GİRİŞ

Yaşlanma, hayatın akışında olan doğal bir süreçtir. Bu süreç doğrultusunda sağlık koşulları ve yaşam standartları iyileştikçe, insanlar daha uzun ömürlü yaşayabilmektedir. Bunun sonucunda toplumlardaki yaşlı nüfusu sayısı artmaktadır.

Bütün toplumlarda nüfusun bir kısmı “yaşlı” olarak nitelendirilmektedir. Göreceli bir kavram olan yaşlılık, insan yaşamının son evresidir. İnsanlar yaşam süreci içerisinde bebeklik, çocukluk, ergenlik, yetişkinlik, orta yaş ve yaşlılık evrelerinden geçmektedir (Onur, 1991). Toplamların refah seviyelerine göre yaşlılığın başlangıcı ve değerlendirilmesi değişkenlik göstermektedir. Bu bağlamda; bireysel, sosyal ve kültürel etkenler önem taşımaktadır. Yaşlanma ise doğumdan ölüme kadar devam eden bir süreçtir olup evrensel bir nitelik taşımaktadır (Tufan, 2001).

Yaşlanma, kişinin fiziksel ve ruhsal yönden değişime uğramasıdır. Bu durum bireysel olmakla birlikte, toplumsal değerler ve diğer etkenler toplumda yaşlı ve yaşlılığa verilen değeri ve yeri belirlemektedir. İnsanların yaşlarının ilerlemesi, yaş almaları veya büyümeleri fizyolojik bir süreçtir. Yaşlılık fizyolojik/biyolojik bir süreç olmasının yanı sıra toplumsal ve kültürel bir süreçtir. Ayrıca zamana ve toplumlara göre farklılık göstermektedir (Karakuş ve Gürboğa, 2015).

Tüm ülkelerdeki dengeler ve demografik yapının değişmesiyle birlikte, dünya nüfusunun da hızla yaşlanmakta olduğu bir gerçektir. Yapılan araştırmalar ve destekleyici veri kaynakları nüfus sayımları, nüfus araştırmaları, adrese dayalı nüfus kayıt sistemi, Birleşmiş Milletler ve Türkiye İstatistik Kurumunun nüfus projeksiyonları gibi yaşam standartlarının yükseldiğini ve doğurganlığın azalmasıyla birlikte, dünya nüfusun hızla yaşlanmaya başladığını göstermektedir (Anonim, 2022).

Gelişmiş ülkelerdeki nüfus artış hızına benzer bir oran, ülkemiz için de ilerleyen dönemlerde beklenmektedir. Mevcut nüfus projeksiyonlarında genç nüfusa sahip olan ülkemiz, doğurganlık hızındaki düşüş ve ortalama yaş beklentisindeki artışla birlikte; ilerde yaşlı bir toplum haline gelecektir. Ülkemizde Türkiye İstatistik Kurumu'nun (TÜİK) verilerine göre Türkiye'de yaşlı nüfusun genel nüfusa oranı; 2013 yılında 5.878.603 (%7.69) iken, 2015 yılında 6.495.239 (%8.20) olmuştur. Verilere göre 2023 yılında 10.144.719

(%12.04), 2050 yılında 19.484.836 (%20.84) ve 2075 yılında 24.072.343 (%27.67) olacağı ön görülmektedir (TÜİK, 2022).

1.1 Araştırmanın Amacı ve Önemi

Tez çalışmasının temel amacı; Bartın’da yaşayan yaşlı nüfusun giderek artmasıyla birlikte Bartın 75. Yıl Huzurevi’nde yaşayan yaşlı bireylerin yaşam kalitesinin mekânla olan ilişkisini saptamak ve bu yönde alana özgün mevcut durumun saptanması ve sorunlara yönelik çözüm önerilerinin geliştirilmesidir.

Araştırma alanı olarak Bartın’ın seçilmesinin nedenleri:

- Göç veren şehir olması,
- Yeni doğan azlığı,
- Türkiye Taş Kömürü Kurumu’ndan erken yaşta emekli olan oranın yüksek olması,
- Kurumların yaşlılara olan ilgileri ve çözüm üretebilmeleri şeklinde sıralanmaktadır.

Tez çalışması kapsamında araştırma alanına uygun olarak belirlenenler hedefler şunlardır:

- Yaşlıların sorunlarını saptamak,
- Yaşlıların memnuniyet düzeylerini artırmak,
- Yaşam kalitesini artırmaktır.
- Literatürde konu ile ilişkin kaynakların sınırlı olmasından dolayı konuya ilişkin katkıda bulunmaktır.

1.2 Literatür Özeti

Yaşlıların yaşam kalitesi ve mekânla olan ilişkilerinin incelendiği tez çalışması kapsamında yerli ve yabancı literatür kaynaklarından bazılarının yaptıkları çalışmalar literatür taraması şeklinde aşağıdaki şekliyle özetlenmektedir.

Boylu (2003) “Yaşlılıkta Yaşam Kalitesi ve Konut İlişkisi” başlıklı makalesinde, yaşlılıkta yaşam kalitesinin göstergelerini 4 kategoride değerlendirmekte mümkün olduğunu, en dikkat çeken göstergenin sosyal göstergenin değişkenlerinden biri olan konut koşullarının bireyin yaşamına olan uygunluğuna değinmiştir. Yaşlıların konut ihtiyaçları düşünüldüğünde en önemli nokta konutun onların toplum yaşamına katılımlarını, bağımsız yaşamalarını kolaylaştıracak fiziksel ve psiko-sosyal ihtiyaçlarına cevap verebilecek

nitelikte olması gerektiği vurgulanmıştır. Böylelikle yaşlı bireylerin sosyal izolasyon ve ev kazaları azalacak, yaşam kalitesinde artış söz konusu olacağına dikkat çekmiştir.

Çakır (2004) “65 Yaş ve Üstü Kullanıcıların Fizyolojik, Psikolojik ve Sosyo-ekonomik Gereksinimlerine Göre Yaşlı Yurtları Tasarlama Kriterlerinin Belirlenmesi ve Diyarbakır Merkez Huzurevinin İrdelenmesi” başlıklı yüksek lisans tezinde, farklı huzurevlerinde yapılan gözlem ve görüşmeler ışığında Diyarbakır’da yeni yapılan huzurevinde mimari boyutta sorunların saptanmış ve bu sorunlarına yönelik çözüm önerileri geliştirilmiştir.

Kalınkara (2010) “Yaşlı Bireyler İçin Yaşam Çevresinin Ergonomik Tasarımı” başlıklı makalesinde, yaşlı bireylerin normal yaşam standartlarını en uygun biçimde devam ettirebilmeleri için, karşılıklı etkileşimi de baz alarak tasarlanan yaşam alanı standartların en verimli hale nasıl geleceğine odaklanmıştır.

Neşe (2012) “65 Yaş Üstü Gereksinimlerine Bağlı Konut Alanı ve Çevresi Tasarım Ölçütleri: İstanbul ve Viyana Örneği” başlıklı yüksek lisans tezinde, yaşlı gereksinimleri dikkate alınarak kentsel mekânların nasıl bir tasarım yaklaşımıyla düzenlenmesi gerektiğini incelenmiştir. 65 yaş ve üzerine yönelik konut alanı ve çevresi düzenleme ilkelerini ortaya koymak amacıyla yaşlılık kavramı ve yaşlılıkta meydana gelen değişimleri inceleyerek, yaşlılar için kentsel mekân kullanımında nelerin ön planda olduğunu irdelenmiştir. Yaşlıların temel gereksinimleri ve fiziksel çevre koşulları doğrultusunda kentsel mekân düzenleme tiplerini Viyana ve İstanbul şehirleri üzerinden karşılaştırma yapılmıştır.

Adra (2012) “Lübnan'da Huzurevi Sakinleri İçin Bir Yaşam Kalitesi Modeli Oluşturma: Temellendirilmiş Bir Teori Çalışması” başlıklı doktora tezinde, Lübnan’da bulunan 2 huzurevinde yaşayan yaşlı bireyler için yaşam kalitesini belirleyen faktörleri incelenmiştir. Bu çalışmanın amacı huzurevinde yaşayan yaşlı bireylerin anlamlı ve yaşam kalitesini iyileştirdiğine inandıkları faktörleri tespit etmek, huzurevinde çalışan personelin yaşlı bireylerin yaşam kalitesi üzerindeki rolünü belirlemiştir.

Şahin Ercan ve Emiroğlu (2014) “Huzurevinde Yaşayan Yaşlıların Yaşam Kalitesi ve Yaşam Kalitesini Etkileyen Faktörler” başlıklı araştırma makalesinde, Ankara’da bulunan, 3 huzurevinde yaşayan 186 yaşlı birey üzerinde Dünya Sağlık Örgütü Yaşam Kalitesi Ölçeği Yaşlı Modülü (WHOQOL-OLD) yöntemini kullanarak yaşlı bireyin yaşam kalitesini saptanmıştır. Sonuçta sosyo-ekonomik düzeyin, boş zaman aktivitelerinin, huzurevi

aktivitelerine katılma durumunun, aile, huzurevi sakinleri ve çalışanları ile ilişkilerin, sağlık personeline ulaşım durumunun WHOQOL-OLD alanları ile ilişkili olduğu saptamışlardır.

Parry (2015) “İngiltere'nin Güney Kıyısında Dış Konut Çevresinin Planlanması ve Tasarımında Etkili Karar Verme Süreçleri Yoluyla Yaşlı İnsanların Yaşam Kalitesinin Artırılması” başlıklı doktora tezinde, artan yaşlı nüfusla birlikte toplumda kaliteli bir yaşam beklentisinin arttığı ve dış mekânların yaşlı bireylerinde ihtiyaçlarına yönelik planlanması ve tasarımının yapılması vurgulanmıştır.

Arpacı ve arkadaşları (2015) “Huzurevinde Yaşayan Yaşlıların Yaşam Kalitesi” başlıklı makalesinde, huzurevinde yaşayan yaşlı bireylerde yaşam kalitesinin incelenmesi amacıyla Ankara’da Keçiören Belediyesi Güçsüzler Yurdu ve Seyran Bağları Huzurevi’nde yaşayan, gönüllü 111 yaşlı birey üzerinde çalışma yapılmıştır. Yaşlı bireylerin yaşam kalitesini ölçebilmek için kullanılan veriler Dünya Sağlık Örgütü tarafından geliştirilen WHOQOL-OLD ölçeği ile elde edilmiştir. Sonuçta, yaşlıların yaşam kalitesinin cinsiyet, yaş, eğitim durumu, medeni durum, çocuk sahibi olma durumu, sosyal güvence durumu, tanısı konmuş hastalık durumu ve huzurevinde yaşama süresi gibi çok sayıda değişkenden etkilendiği belirlenmiştir.

Bielderman (2016) “Aktif Yaşlanma ve Yaşam Kalitesi: Yoksul Mahallelerde Toplumda Yaşanan Yaşlı Yetişkinler” başlıklı doktora tezinde, sosyo-ekonomik faktörlerin sağlığı ve yaşam kalitesini etkilediğini ve yoksul mahallelerde yaşayan yaşlı bireylerin yaşam kalitesini olumsuz etkilediğini belirtmiştir. Bu çalışmanın amacı ise, yoksul mahallelerde yaşayan yaşlı bireylerin yaşam kalitesinin korunmasının veya daha iyi hale getirilebilmesine yönelik çözüm önerileri geliştirmektir. Bu tezde yapılan çalışmaların sonuçları yaşlı bireylerin aktif yaşlanma artırma ve yaşam kalitesini iyileştirme konularında katkıda bulunmuştur.

Tarakçı Eren ve arkadaşlarının yaptığı (2017) “Trabzon İlinde Bulunan Resmi Huzurevi Bahçelerinin Tasarım Kriterleri Açısından Karşılaştırmalı İncelenmesi” başlıklı makalesinde, Trabzon kentinde yer alan kamuya ait huzurevlerinin şehir içindeki lokasyonu, yakın çevre ilişkileri, konuma ulaşılabilirliği, topoğrafik yapısı, sosyal aktivite mekânları, iklimsel faktörleri, donanımları, süs havuzu, botanik çevre, bina cephelerinden çevreye bakışı gibi birçok özellik açısından irdelenmiştir. Araştırma yeri olarak iki huzurevi; Trabzon Köşk Huzurevi ve Trabzon Çamlık Huzurevleri seçilmiştir. Yöntem olarak dış mekân değerlendirmesinde puantaj tablosu kullanılmıştır. Trabzon Köşk Huzurevi tasarım

kriterleri açısından daha yüksek puan almıştır. Ancak yine de her iki huzurevinin bahçelerinin de başarılı olmadığı sonucuna varılmıştır. Trabzon Köşk Huzurevi aldığı puanlar sonucunda “yetersiz” olurken, Trabzon Çamlık Huzurevi ise “başarısız” çıkmıştır.

Alpak ve Düzenli (2017) “Yaşlıların Kentsel Açık Mekân Kullanımlarının İncelenmesi: Trabzon Kenti Örneği” başlıklı makalesinde, Trabzon’da yaşayan 65-75 yaş aralığındaki yaşlı bireylerin en fazla hangi açık mekânları ne sıklıkla kullandıkları, bu kentsel açık mekânlarda ne yaptıklarını ve neden gittiklerini belirlemek amacıyla anket uygulanmıştır. Yapılan ankette yaşlıların kentsel açık mekânlardan en fazla parklarda zaman geçirdiklerini, kentsel açık mekânları en çok arkadaşları ile birlikte olmak ve oturup dinlenebilmek için kullandıkları belirlenmiştir. Bu mekânları tercih etme nedenleri ise ulaşılabilirlik, doğallık ve güvenlik olarak belirlenmiştir.

Aygün ve arkadaşları (2018) “Engelli Bireyler İçin Kentsel Dış Mekânlara Erişilebilirliğin İncelenmesi: Tekirdağ Örneği” başlıklı makalesinde, gözlem ve konu ile ilgili literatürlere dayalı olarak yapılan araştırmalarla “kentsel mekânlar, herkes için erişilebilir, kullanılabilir ve paylaşılabilir olması için nasıl kurgulanmalıdır, hangi özelliklerle donatılmalıdır?” sorusuna yanıt aranmış ve bu kapsamda, Tekirdağ Süleymanpaşa İlçesi örneğinde, bazı mahallelerde en yoğun olarak kullanılan cadde ve sokaklardaki; taban elemanları (rampalar, merdivenler, yaya yolları), açık otopark alanları, donatı elemanları (oturma birimleri, aydınlatma elemanları, çöp kutuları, telefon kulübeleri, çeşmeler) ve kamu bina girişleri dikkate alınmıştır. Elde edilen bulgular, engelli kullanıcıların dış mekânları ne derece rahat kullanabildiklerini ve yaşadıkları sorunların neler olduğunu ortaya koymuştur.

Tutal (2018) “Yaşlılık, Yaşam Çevresi ve Evrensel Tasarım” başlıklı makalesinde, çocuk sayısının artırılmasına yönelik yaklaşımlar kadar yaşlıların bağımlı veya bağımsız yaşamlarının desteklenmesi, bağımlılık gereksinimlerinin dikkate alınması ve sunulacak konutlarda seçme fırsatının verilmesi özellikle yerinde yaşlanma açısından büyük önem taşımakta olduğunu belirtmiştir. Bu nedenle, insanı planlama ya da tasarımın odağına yerleştiren ve sunduğu fırsatlarla yaşlıyı bulunduğu toplumun bir parçası yapan planlama ve tasarım yaklaşımlarının yaşlılık sürecinde önemli olduğu vurgulanmıştır.

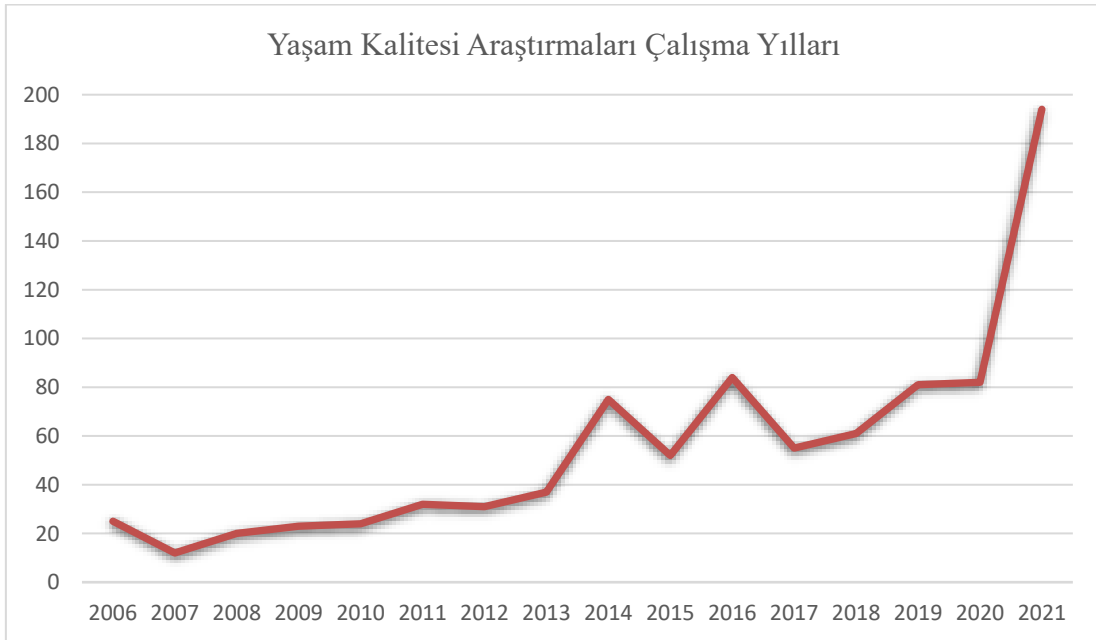
Tarakçı Eren (2018) “Huzurevi Bahçelerindeki Çevresel Memnuniyet Düzeylerinin ve Çevresel Tercihlerinin Belirlenmesi Üzerine Bir Araştırma” başlıklı doktora tezinde, huzurevinde yaşayan yaşlı bireylerin kurum bahçesinden memnuniyetini ve çevresel tercihlerini belirlemek amacıyla; dört aşamadan oluşan bir yöntem geliştirmiştir. Alan

seçimi olarak Doğu Karadeniz Bölgesinde bulunan yedi farklı huzurevini temel almıştır. Belirlenen bu yedi farklı huzurevinde yaşayan bireyler arasından kademeli ve rastgele tespit ile 130 yaşlı birey belirlenmiş ve huzurevinde yaşayan yaşlı bireylerin dış mekân olarak bilinen yaşam yeşil alanlarına duydukları memnuniyet düzeyini ve çevresel tercihlerini belirlenmeye çalışılmıştır. Araştırmanın sonucu olarak kurum bahçeleri tasarlanırken huzurevi sakinlerinin bu beklentileri karşılanırsa çevresel memnuniyet düzeyleri ve çevresel tercih düzeyleri artacağını belirtmiştir.

Salemi (2019) "Yaşlı Bakım ve Huzurevlerinde Peyzaj Taleplerinin İrdelenmesi (Zübeyde Hanım Huzurevi Örneği) "başlıklı yüksek lisans tezinde, İzmir Karşıyaka ilçesinde yer alan Zübeyde Hanım Huzurevi'nde bulunan yaşlı bireylere uyguladıkları anket çalışması ile huzurevinden memnuniyet düzeyleri saptanmıştır. Elde edilen bulgular ışığında tasarım kriterlerini de dikkate alarak örnek bir peyzaj tasarım çalışması yapılmıştır.

Yaşam kalitesi araştırmalarına yönelik yukarıda belirtilen çalışmalara ek olarak Scopus Şekil 1.1 ve YÖK tez tarama veri tabanlarında taramalar yapılmış olup çıkan sonuçlar Tablo 1.1, Tablo 1.2 ve Tablo 1.3'te sunulmuştur.

Şekil 1.1'de 2006-2021 yılları arasında yaşam kalitesi araştırması ile ilgili yapılan çalışmalarda bir artış olduğu görülmektedir.



Şekil 1.1: Scopus veri tabanında yaşam kalitesi araştırmalarına yönelik 2006-2021 yılları arasında yapılmış olan çalışmaların gösterimi

Tablo 1.1’de 2006-2022 yılları arasında “Huzurevi” ve “Yaşam Kalitesi” kavramlarının birlikte ele alındığı ve bu tez çalışmasıyla ilgili olabilecek toplamda 13 adet tez çalışması bulunmaktadır. Bu çalışmalardan 11 adeti yüksek lisans ve 2 adeti tıpta uzmanlık çalışmasıdır. Tüm çalışmalar içerisinde peyzaj mimarlığı adı altında bir çalışma yapılmamış olup mimarlık adı altında 1 adet yüksek lisans tez çalışması bulunmaktadır.

Tablo 1.1: Yükseköğretim Kurulu Başkanlığı’nın huzurevi ve yaşam kalitesi konusunun birlikte taranan tez çalışmaları

No	Yıl	Yüksek Lisans/Doktora/Tıpta Uzmanlık	Tez Başlığı	Anabilim Dalı
1	2006	Tıpta Uzmanlık	Huzurevinde kalan yaşlılar ile evde yaşayan yaşlıların uyku, yaşam kalitesi, işlevsellik açısından karşılaştırılması	Psikiyatri
2	2006	Yüksek Lisans	Sivas ilindeki huzurevinde kalan yaşlı bireylerin sportif etkinliklere yaşam kalitesinin değerlendirilmesi	Spor
3	2008	Tıpta Uzmanlık	Huzurevinde ve ev ortamında yaşayan yaşlıların yaşam kalitesi	Aile Hekimliği
4	2010	Yüksek Lisans	Huzurevinde yaşayan yaşlıların yaşam kalitesi ve yaşam kalitesini etkileyen faktörler	Halk Sağlığı
5	2013	Yüksek Lisans	Huzurevinde kalan 65 yaş üstü yaşlıların yaşam kalitesini etkileyen etmenlerin incelenmesi	Geriatrici Psikoloji Sosyal Hizmetler
6	2014	Yüksek Lisans	Huzurevinde ya da yerinde yaşlanmayı tercih eden yaşlı bireylerde yaşadıkları çevre ile yaşam kalitesi arasındaki ilişki	Hemşirelik
7	2015	Tıpta Uzmanlık	Huzurevinde ve evde yaşayan yaşlılarda yaşam kalitelerinin karşılaştırılması ve bu durumun sosyo-demografik faktörlerle ilişkisinin değerlendirilmesi	Aile Hekimliği
8	2018	Yüksek Lisans	60 yaş ve üstü bireylerde huzurevinde yaşamanın yaşlanma tutumu ve yaşam kalitesine etkisi	Halk Sağlığı
9	2019	Yüksek Lisans	Huzurevinde kalan yaşlılarda yalnızlık algısının ve yaşam kalitesinin bazı değişkenliklere göre incelenmesi	Psikoloji
10	2019	Yüksek Lisans	Devlet huzurevinde yaşayan bireylerin beslenme durumları ve yaşam kalitelerinin karşılaştırılması ve vücut kompozisyonları ile ilişkisi	Beslenme ve Diyetetik
11	2019	Yüksek Lisans	Zonguldak huzurevi ve aile ortamında yaşayan yaşlıların mutluluk ve sağlıkta yaşam kalitesinin karşılaştırılması	Halk Sağlığı
12	2020	Yüksek Lisans	Zübeyde Hanım huzurevinde yaşayan yaşlıların malnutrisyon düzeyleri, beslenme durumları ve yaşam kalitelerinin belirlenmesi	Beslenme ve Diyetetik
13	2022	Yüksek Lisans	Huzurevinde alternatif olarak tasarlanan bakım ve barınma merkezlerinde mekânsal yaşam kalitesinin incelenmesi	Mimarlık

Tablo 1.2’de 1998 yılında “Huzurevi ve Mekan” konulu mimarlık ve peyzaj mimarlığı anabilim dalında yapılan 1 adet yüksek lisans tezi bulunmaktadır.

Tablo 1.2: Yükseköğretim Kurulu Başkanlığı’nın huzurevi ve mekân konusunun birlikte olduğu taranmış tez çalışması

No	Yıl	Yüksek Lisans/Doktora	Tez Başlığı	Anabilim Dalı
1	1998	Yüksek Lisans	Yaşlıların sosyo-kültürel yapılarına, ekonomik düzeylerine, geçmişte buldukları ortamlara bağlı olarak mekânsal beklentilerinin Trabzon huzurevi örneğinde incelenmesi	Mimarlık

Tablo 1.3’te 2004-2022 yılları arasında “Huzurevi” konulu mimarlık ve peyzaj mimarlığı anabilim dalında yapılan 5 adet yüksek lisans ve 1 adet doktora tezi bulunmaktadır.

Tablo 1.3: Yükseköğretim Kurulu Başkanlığı’nın huzurevi ve mekân konusunun birlikte olduğu taranmış tez çalışması

No	Yıl	Yüksek Lisans/Doktora	Tez Başlığı	Ana Bilim Dalı
1	2004	Yüksek Lisans	65 yaş ve üstü kullanıcıların fizyolojik, psikolojik ve sosyo-ekonomik gereksinimlerine göre yaşlı yurtları tasarlama kriterlerinin belirlenmesi ve Diyarbakır merkez huzurevi’de irdelenmesi	Mimarlık
2	2008	Yüksek Lisans	Kullanıcı faktörlerinin huzurevi tasarımına etkisinin incelenmesi	Mimarlık
3	2018	Yüksek Lisans	Huzurevi bahçelerinin peyzaj tasarımı yönünden irdelenmesi: Fethi Bayçın Huzurevi (Antalya) örneğinde tasarım önerileri	Peyzaj Mimarlığı
4	2018	Doktora	Huzurevi bahçelerindeki çevresel memnuniyet düzeylerinin ve çevresel tercihlerinin belirlenmesi üzerine bir araştırma	Peyzaj Mimarlığı
5	2019	Yüksek Lisans	Yaşlı bakım ve huzurevlerinde peyzaj taleplerinin belirlenmesi (Karşıyaka Zübeyde Hanım Huzurevi örneği)	Peyzaj Mimarlığı
6	2021	Yüksek Lisans	Yaşlılar için huzurevi tasarımında restoratif tasarım yaklaşımları: Biyofilik tasarım ve evrensel tasarım prensipleri çerçevesinde huzurevlerinin değerlendirilmesi	Mimarlık

Yapılan tezler incelendiğinde, peyzaj mimarlığı alanında sınırlı çalışmalar bulunmaktadır. Bu tez çalışması ile güncel bir konu olan ve günümüzde önemi giderek artan yaşlı bireylerin yaşam kalitesini mekânsal açıdan irdeleyerek bilimsel bir katkı sağlanması amaçlanmaktadır.

2. KURAMSAL TEMELLER

2.1 Yaşlılığın Tanımı ve Kavramlar

Kuramsal Temeller bölümünde yaşlılığın tanımı, yaşlanma kavramı, aktif yaşlanma, yaşam kalitesi, dünyadaki ve Türkiye’deki yaşlı bireylerin demografik değişimi, kalkınma planlarının hedefleri, yaşlı birey-çevre ilişkisi, yaşlı birey-mekân ilişkisi, yaşlılara sunulan hizmetler ve Covid-19 sürecinin yaşlı birey üzerindeki etkisi konularına yer verilmiştir.

2.1.1 Yaşlılığın Tanımı

Günlük yaşamımızda yaşlılıkla ilgili birçok kavram kullanılmaktadır ve yaygın olarak kullanılan yaşlılık tanımları olmasına rağmen, bireyin hangi yaşta “yaşlı” olduğu konusunda genel bir bilgi yoktur (Weeks, 2013). Günümüz toplumlarında yaşlılık, duruma göre değişen ve farklı anlamlandırılabilen bir kelimedir. Bu değerlendirme biçimleri nüfus içerisinde yaşlı nüfusun sosyal yaşam standartlarına göre değişkenlik göstermektedir. Bir insanın yaşlı olarak toplum içinde sayılabilmesi zamana ve mekânı bağlı değil, toplumundaki bireylerin yaşlılık kavramını nasıl algıladığı ile ilgilidir (Anonim).

Sosyolojik açıdan irdelendiğinde nüfus içerisinde “yaş” tanımını, Morgan ve Kunkefin açıkladığı gibi “toplumsal rol elde edilmesinde ve kaybedilmesinde davranış beklentilerinde, olanakların ve fırsatların toplumsal ayrıştırmada ve bireyi kategorize etmede bir ifade” olarak kullanılmaktadır. Bu sebeple yaş, genellikle “sosyal bir statü” olarak ifade edilebilir (Baran, 2001).

Türkiye Cumhuriyeti’nin Huzurevleri ile ilgili 24325 sayılı Yönetmeliği’ne göre yaşlı tanımı: “Yaşlı: 60 yaş ve üzerindeki sosyal ve/veya ekonomik yönden yoksunluk içinde olup korumaya, bakıma ve yardıma muhtaç olan kişidir.” olarak tanımlanmıştır.

Ekonomik İşbirliği ve Kalkınma Örgütü (OECD), 1992 yılında yaşlıyı, “davranış ve ihtiyaçları değişen heterojen gruptan oluşan 65 yaş üzeri insanlar” olarak tanımlamaktadır.

Dünya Sağlık Örgütü (DSÖ) “Yaşlılık” kavramını “Çevresel faktörlere uyum sağlayabilme yeteneğinin yavaş yavaş azalması” olarak tanımlanmış kronolojik yaşlanmanın sınırlarını belirlemiştir. Dünya Sağlık Örgütüne göre 66-79 yaş arası orta yaşlı ifade ederken, 80-99 yaş arası yaşlı olarak adlandırılmıştır.

Yaşlılık evresi için hazırlanmış olan bilimsel araştırmalar incelendiğinde, çalışma yapan bilim insanlarının yaşlılık evresini değişik özelliklerine dikkat çekerek farklı kategorizeler ortaya çıkartmışlardır. Bu kategoriler; biyolojik yaşlılık, kronolojik yaşlılık, fizyolojik yaşlılık, ekonomik yaşlılık, psikolojik yaşlılık, sosyal yaşlılık, toplumsal yaşlılık olarak isimlendirilmektedir (Tatal, 2018).

2.1.2 Yaşlanma

Doğada bulunan canlı ve cansız varlıkların tümü zamanla belirli mesafeler kat ederler. Cansız varlıklarda bu mesafe “eskime” ya da “yıpranma” olarak karşımıza çıkarken, canlı varlıklar için bu süreç “yaşlanma” olarak karşımıza çıkmaktadır. Yaşlanma sadece eskime veya yıpranma sürecini kapsamaz çünkü bu süreçte onarım ve yeniden yapım fonksiyonları mevcuttur.

Tüm canlıların başına gelen, bütün fonksiyonel kabiliyetlerin azalmaya sebep olan evrensel bir süreçtir. Bir tanıma göre yaşlanma, beden yapısı ve işlevinde süregelen bozuklukların birikiminin sonucudur.

Diğer bir tanıma göre ise yaş alma yani yaşlanma, bireyin daha doğmadan anne rahminden başlayıp vefatına kadar olan zaman içerisinde biyolojik, fizyolojik, psikolojik ve sosyal açıdan değişime uğrayarak yaşamını etkileyen dönüşü olmayan kaçınılmaz bir süreçtir (Tomanbay, 2002).

2.1.3 Kronolojik Yaşlanma

İnsanoğlunun doğumuyla başlayan bir yıllık zaman dilimleriyle ölçülen ve kişinin sağlığına, statüsüne bağlı olmayıp insanın içinde bulunduğu ana kadar geçen zaman aralığını ifade etmektedir. Yaş sınırı kronolojik yaşlanma da net bir şekilde belirlenmemektedir (Öztürk, 2019). Dünya Sağlık Örgütü'nün yaşla ilgili açıkladığı sınıflandırmaya göre 65-74 arası yaşlılık, 75-89 arası ihtiyarlık ve 90+ ise ileri ihtiyarlık olarak sınıflandırılmaktadır. Birleşmiş Milletlerin verilerine göre 60 yaş ve üzerini kronolojik yaşlanma olarak kabul edilir.

2.1.4 Biyolojik Yaşlanma

Bireyin vücudunda zamana bağlı anatomik ve fizyolojik olarak meydana gelen değişimleri biyolojik yaşlanma olarak tanımlanır (Öztürk, 2019).

2.1.5 Psikolojik Yaşlanma

Kişinin zihinsel yeteneklerindeki işlev kayıplarının artması ile çevre adaptasyonun azalmasıyla meydana gelen davranışsal değişimlerdir. Arpacı'ya göre (2005), psikolojik yaşlılık öncelikli olarak bireyin kendini yaşlanma sürecine hazır olmama durumundan kaynaklanır. Örneğin kendini iş ile bağdaştıran bir kişi emekli olduğunda kendini manevi bir boşlukta hisseder ve bunun sonucunda depresyon yaşamaktadır. Anksiyete, kendini idare edememeye yakın çevresine sorumluluk yükleme hissiyatı ağır gelmeye başlaması gibi duygular yaşaması bireyin yaşına bağlı gelişen psikolojik değişimlerdir. Bunlar arasında en önemlisi gelecek kaygısı yaşamalarıdır (Kaygusuz ve Kalkan, 2008).

2.1.6 Fizyolojik Yaşlanma

Bireyin zaman içerisinde fiziksel güçlerini kaybetmesi, dış ortamda çevreye karşı denge kuramaması, vücudundaki iç organlar ve sistemlerde oluşan yetersizlikler olarak tanımlanır. Fizyolojik yaşlanma ile yaşlı bireyler çevrelerine bağımlı hale gelebilir ve günlük yaşam aktivitelerini tek başına yerine getirmekte zorlanabilirler. Örneğin görme ve işitme gibi duyu kayıplarından dolayı fiziksel hareketlerinde yavaşlamalar, eksilmeler görülebilir. Bu da kişinin yaşam kalitesini olumsuz yönde etkilemektedir (Kaygusuz ve Kalkan, 2008).

2.1.7 Sosyal Yaşlanma

Zaman içerisinde kazanılmış olan davranış ve fikirlerin, toplumda edinilen rollerin ve sosyal statünün evrimleşmesidir (Öztürk, 2019). Örneğin eşini kaybeden bir bireyin, zaman içinde karı koca rolünün sonlanması ve medeni durumunun değişmesi, çalışan bir birey için iş yaşamının sonlanarak emeklilik döneminin başlaması sosyal yaşlanmanın belirtilerinden birkaçıdır.

2.1.8 Aktif Yaşlanma

Aktif yaşlanma kişinin sahip olduğu güçlü yanlarını geliştirerek yaşam kalitesini artırma sürecidir (Anonim). Diğer bir tanıma göre aktif yaşlanma sağlıklı olma halinin korunmasıyla birlikte kişinin temel gereksinimi olan yeterli beslenme, yaşam alanlarının güvenli olma, fiziksel ve zihinsel olarak aktif olma, çalışma ve sosyal çevre içinde bulunma şartlarını yerine getirebilen bireylerin yaşlanma süreçlerine verilen isimdir. Dünya Sağlık Örgütü de aktif yaşlanmayı; kişiler yaşlandıkça yaşam kalitelerinin düşmemesi için sağlık, topluma

katılım ve güvenlik fırsatlarının en iyi düzeyde sağlanması süreci olarak tanımlamakta ve tüm bireyler için bir hak olarak savunmaktadır (DSÖ, 2002).

2.1.9 Yaşam Kalitesi

Yaşam kalitesi değişebilen bir kavramdır. “Kalite” bir özelliğin mükemmellik seviyesini ifade eder (Higginson, Carr ve Robinson, 2003). Ancak insan hayatın her alanına aynı değeri önemi veremez ve bundan dolayı yaşam kalitesi de her insan için farklı anlam ifade edebilmektedir (Massam, 2002).

Yaşam kalitesi kavramı çok eski bir kökene sahiptir. Platon ve Aristo dönemindeki refah veya mutluluk tartışmalarına kadar uzanır. Bugün, yaşam kalitesi ifadesi bilimsel ve ortak dilde yaygın bir şekilde kullanılmakta olup, evrensel ve kabul gören tek bir tanımı yoktur. Son yirmi yılda, yaşam kalitesi kavramını tanımlamak için kavram sıklıkla kullanılmıştır. Birçok anket öznel ve nesnel göstergelerle yaşam kalitesini değerlendirmeye çalışmaktadır (Iezzi, 2006).

Yaşam kalitesi, yaşamı bütün yönleriyle değerlendirmeyi hedefleyen kapsamlı bir kavramdır. Hemen hemen birçok bilimsel disiplinin ve toplumsal faaliyetlerin ilgisini çekmektedir. Değişik meslek disiplinleri uzmanlık alanlarına göre farklı tanımlar geliştirmektedir (Tekeli, 2010).

Yaşam kalitesi, insanları dolaylı yoldan değil de doğrudan etkileyen üstelik hem doğal hem de yapay çevre içerisinde etkileşim içerisinde olan bir kavramdır (Perloff, 1969).

Cobb (2000) 'in ifade ettiği gibi yaşam kalitesi, öncelikle bireysel ihtiyaçların karşılanması ile ilgilenen bir kavramdır. Bir toplumun ihtiyaçlarının en üst düzeyde karşılanması ve daha çok kişiye olumlu deneyimler sunması sonucunda toplumun iyi bir yaşam kalitesine sahip olduğu düşünülmektedir. Yaşam kalitesini artıracak birden çok etken vardır. Bunlar; birincisi maddi kaynaklar (örneğin, gelir, mülk vb.), ikincisi ise mutluluk, olumlu duygular ve memnuniyet gibi göstergelerdir (Nimmerfeldt, 2015).

2.2 Nüfusun Yaşlanması

Günümüz toplumlarının demografik yapılarına incelendiğinde nüfusun yaşlanması en dikkat çeken konulardan biri olmuştur. Doğum oranlarının azalması, ölüm hızlarının yavaşlaması, yaşlı bireylerin oran olarak fazlalaşması, yaşam beklentisindeki artışlar nüfusun giderek

yaşlandığını göstermektedir. Bu nüfus popülasyonundaki değişim, 60 yaş ve üzerindeki bireylerin artmasına sebebiyet vermiştir (DSÖ, 2010).

Toplumlar yaşlı nüfus açısından dört grupta sınıflandırılmaktadır (Güleç, 1997):

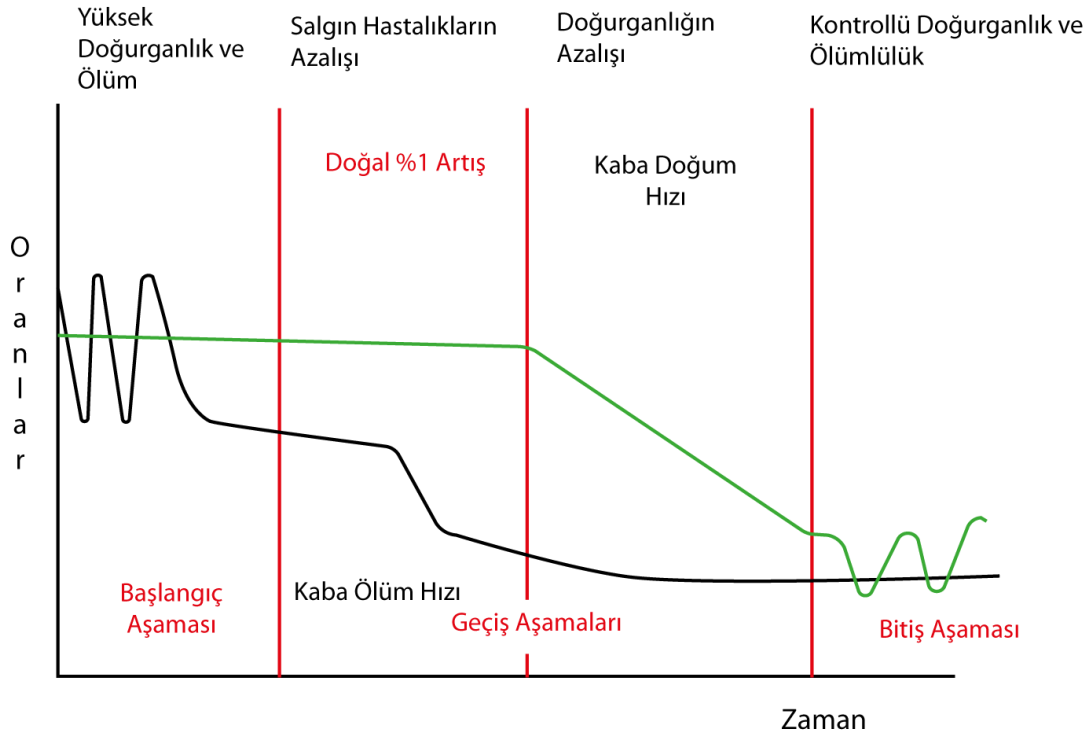
- Genç toplumlar: 65 yaş ve üzeri yaşlı birey sayısı %4'ten azdır.
- Erişkin toplumlar: 65 yaş ve üzeri yaşlı nüfus %4 -%7 arasındadır.
- Yaşlı toplumlar: 65 yaş ve üzeri birey sayısı %7-%10 arasındadır.
- Çok yaşlı toplumlar: 65 yaş ve üzeri yaşlı nüfus %10'un üzerindedir.

2.2.1 Demografik Dönüşüm Süreci

Nüfus popülasyonu kuramı, toplumların doğum ve vefat hızlarının artış gösterdiği seviyelerden belirli aşamalar geçirerek düşük doğurganlık ve ölüm oranlarına geçişini ifade etmektedir.

Demografik dönüşüm süreci birbirini izleyen 4 aşamadan meydana gelir (Şekil 2.1):

- Başlangıç aşaması (I. Aşama): Kırsal yaşantının hakim olduğu, eğitim ve sağlık hizmetlerinin bulunmadığı, yüksek doğum ve yüksek ölüm oranı bulunmaktadır. Nüfus hızı %1'den azdır.
- Birinci geçiş aşaması (II. Aşama): Sağlık hizmetleri ve olanakları arttığında, ekonomi değiştiğinde ve teknolojik koşullar arttığında ölüm hızları düşmeye başlamakta fakat doğum hızları yüksekliğini korumaktadır. Nüfus hızı %2-%4 arasında değişmektedir.
- İkinci geçiş aşaması (III. Aşama): Eğitim olanaklarının artışı, yaşam standardının yükselmesini, kentleşmenin hızlanmasını sağlamakta ve eğer bu aşamadan itibaren bireyler/çiftler tarafından nüfus artış hızının yüksekliği bir problem olarak görülmeye başlanıyorsa doğum kontrolü ortaya çıkmakta ve bu durumda doğum hızında düşüşler meydana gelmektedir.
- Bitiş aşaması (IV. Aşama): Doğum hızlarının ölüm hızlarından yüksek olduğu biraz fazla yüksek olması nüfus artışının stabil olması sonucunu ortaya koymaktadır (Yüceşahin, 2011).



Şekil 2.1: Demografik dönüşüm süreci birbirini izleyen 4 aşaması (Yüceşahin, 2011)

2.2.2 Kadın Doğurganlık Düzeyi

Dünyadaki kadın doğurganlık seviyesini incelediğimizde; eğitim seviyesinin artması, ekonomik koşulların çiftleri daha az çocuk yapmaya yönlendirmesi, kadınların istihdamlarındaki artışlar kadın doğurganlık düzeyini azalmasına neden olmuştur. Bu azalma demografik sürecin şekillenmesinde etkili olmuştur. Toplam doğurganlık hızı (fertilite), doğurganlık döneminde olan her bin kadın başına düşen canlı çocuk sayısı anlamına gelir. Bir başka tanımla, bir kadının doğurgan olduğu süre zarfı içinde (15-49 yaş aralığı) doğurabileceği ortalama çocuk sayısıdır.

2.2.3 Ölüm Oranı

Günümüzün gelişen teknolojiyle birlikte, insanların eğitimle daha çok bilinçlenmesi, sağlık koşullarının iyileşmesi ölüm oranındaki hızın azalmasına sebep olmaktadır.

Ölüm nedenleri ve sayıları, ülkelerin demografik yapı süreçlerini belirlemede etkin sebeplerdir. Bu sebeple ele alınan kaba ölüm hızı (mortalite) genelde bir yıllık her bin kişi başına düşen kişi sayısının oranıdır (TÜİK, 2019).

Ölüm oranları bir ülkenin gelişmişliği hakkında önemli bilgiler verir. Örneğin daha az gelişmiş daha az alt gelir düzeyine sahip bölgelerde ölüm oranı daha fazladır. Bu bölgelerde sağlık koşullarının yeterli düzeyde olmadığı, suç işleme potansiyelinin yüksek olduğu, eğitim seviyesinin düşük ve yaşam kalite standartlarının yeterli olmadığı görülür (Başyigit, 2019).

2.2.4 Doğumdan İtibaren Tahmini Hayat Süresi

Doğumdan ölüme kadar ki zaman aralığı, belirli bir yılda doğan insanın, yaklaşık ne kadar yaşam süreceği anlamına gelmektedir. Dünya nüfusu üzerindeki milletlerin yaşam standartlarına bağlı olarak (sağlık ve maddi olanaklar) farklılık göstermektedir. Tablo 2.1'e göre İsviçre'de doğuştan beklenen yaşam süresi 83,7 yıl iken Türkiye'de ise 78,5 yıldır. İnceleme ve çalışmalar neticesinde, kadınların yaşam sürelerinin erkeklerin yaşam sürelerine oranla daha uzun olduğu ve beklentilerin her iki cinsiyet içinde 2,5 kat artması ön görülmüştür (Bayın, 2016).

Tablo 2.1: Belirli ülkelerde doğuştan beklenen yaşam süreleri (2019)

Ülkeler	Yıl
Türkiye	78,5
Finlandiya	81,7
Hollanda	81,8
İsveç	82,5
Norveç	82,7
İsviçre	83,7

2.2.5 Yaşlı Bağımlılık Oranı

Yaşlı bağımlılık oranı, bir ülkede bulunan 65 yaş ve üzeri bireylerin, 15-64 yaş aralığında çalışan nüfusa oranıdır. Demografik dönüşümle birlikte işgücü piyasasında meydana gelen yaşlı nüfusun emekli olması, çalışma çağındaki nüfus yükünün artmasını büyük ölçüde etkileyecektir (Günsoy ve Tekeli, 2015). Türkiye'deki yaşlı bağımlılık oranı 2018 yılında %12,9 olarak belirlenmiştir (TÜİK, 2019).

2.3 Dünyada Yaşlı Nüfus

İngiltere’de 18.Yüzyılda başlayan “Endüstri Devrimi” ile birlikte nüfus deęiřimi ivme kazanmıřtır. Özellikle köylerden kentlere yönelik göç, kentlerde nüfusun yoğunlařmasına neden olmuřtur (Tufan, 2016).

Bugün, dünya nüfusu 20. yüzyılın ortalarında olduęundan üç kat daha fazladır. Birleřmiř Milletler Ekonomik ve Sosyal İřler Bölümü Nüfus Dairesi (UN-DESA)’ne göre 1950 yılında 2,5 milyar olan küresel insan nüfusunun, giderek artarak 2022 yılının kasım ayı ortasına kadar 8,0 milyar insana ulaşması öngörülmektedir. İnsan sayısının ikiye katlanarak 5 milyarı aşması 1950’den bu yana yaklaşık 37 yıl sürmüřtür. Bu zamandan sonra küresel nüfusun tekrar ikiye katlanması ve 2059 yılına kadar 10 milyarı üzerine çıkması için 70 yıldan fazla bir sürenin gerekli olacaęı tahmin edilmektedir (UN-DESA, 2020).

Bugün dünyada birçok farklı faktördeki deęiřimlerin sonucu olarak yařlı nüfusunda bir artışa neden olmaktadır. Bu faktörler ekonomik, sosyal, tıbbi, teknolojik, bilimsel alanlardaki deęiřimlerden kaynaklı olabilmektedir. Dünyada yařlıların sayısı 1970 ile 2025 yılları arasında 694 milyon (%22,3) olması öngörülmektedir. Öngörülere göre 60 yař ve üzeri bireylerin 2025 yılında 1,2 milyar kiři olacaęı, 2040 yılında 1,3 milyar kiři olacaęı, 2050 yılında ise 2 milyar birey olacaęı tahmin edilmektedir. Geliřmekte olan ülkelerde 60 yařında olan ve daha büyük yařta olan bireylerin sayısı 2002 yılında 400 milyon olarak hesaplanmıřtır. Bu 400 milyon 2025 yılında yaklaşık 840 milyon olacaęı öngörülmektedir (DSÖ, 2002). Aslında bu sebeple geliřmiř ülkelerin hepsi gelecek yıllarda nüfuslarının yařlanmasını gözlemleyecektir. Geliřmiř ülkelerde, günümüzdeki durum ise her 7 insandan biri 65 yařın üzerindedir ve 2030 yılına geldiğimizde ise 65 yař üzeri insanlar her dört kiřiden biri olması beklenmektedir. Böylece “yařlı insanların yařlanması” olarak adlandırılan bir süreci bařlamıř olacaktır. DSÖ ‘nün de bahsettięi üzere 2000’li yılların bařında 85 yař üzerinde olup “yařlı yařlılar/ileri yař” olarak adlandırılan kategorisinde bulunanların sayısı 65 yařındaki “genç yařlı” olarak adlandırılan kategoride bulunan insanların sayısından altı kat fazla olması beklenmektedir (DSÖ, 2002).

Kıtalar arası bir karřılařtırma yapıldığında ise dünyadaki yařlı bireylerin yarısından fazlasının Asya’da yařadığı görülmektedir. Avrupa’nın dünya nüfusu üzerindeki yařlı nüfus içindeki oranı iki yüzyıldan daha fazla süredir düşüř seyrederken, Asya kıtasındaki yařlı nüfus oranının artış gözlemlenecektir. Nüfus yařlanma oranı ile geliřmekte olan ülkelerdeki sosyo-ekonomik geliřmeler birbirilerine paralel ilerlememektedir. Örneęin, Çin’de yařlı nüfustaki insanların %7’den %14’e yükselmesi 27 yıl gibi bir süreye ihtiyaç duyarken,

Fransa’da aynı oranda artış için 115 yıl kadar bir sürenin geçmesi gerekmektedir. Gelişmiş ülkelerin, “refah ülkesi” haline gelmesi nüfusları yaşlanmadan önce tamamlanırken, gelişmekte olan ülkelerde ise refah düzeylerinde bir artış gözlenmeden önce nüfusları yaşlanmış olacaktır. Aile yapısı, çalışma kalıpları, toplumsal cinsiyet modelleri ve göç hareketlerinde dramatik değişimlere gelişmekte olan ülkelerdeki hızlı yaşlanma neden olabilmektedir. Buna ek olarak, dünya üzerindeki bu ülkelerde yaşlı bireylerin bakım ve desteği için ayrılan insan gücü azalmaktadır. Çünkü kentleşme, gençlerin araştırma yapmak veya çalışmak için başka şehir veya ülke değiştirmesi, beyin göçünün olması, çekirdek aileleşme ve kadının iş yaşamına katılması gibi faktörler doğmuş ve yaşlı bireylere olan ilgi azalmıştır (DSÖ, 2002; Hablemitoğlu ve Özmete, 2010).

Gelişen sağlık hizmetleri ve teknoloji ortalama yaşam süresini artırdığı için nüfusun yaşlanmasına sebebiyet vermektedir. UN-DESA’nın verilerine göre 2019 yılında dünya genelinde yaşayan 7,7 milyar insanın yaklaşık 727 milyonu 65 yaş üstündedir. 30 yıl gibi görece kısa bir sürede 65 yaş ve üstündeki yaşlı sayısının iki kattan fazla artarak 1,5 milyar civarına ulaşacağı ve genel nüfus içindeki oranının %16’ya erişeceği beklenmektedir. Geçmiş yıllar incelendiğinde ise 2018 yılında dünya tarihinde ilk defa 65 yaş üstündeki kişi sayısı, 5 yaş ve altındaki çocuk sayısını geçtiği görülmüştür. Yapılan projeksiyonlar 2050 yılına kadar 65 yaş üstündeki yaşlı nüfusun beş yaşa kadar olan çocuk nüfusunun iki katından fazla olacağını hatta 65 yaş ve üstündeki kişi sayısının 15-24 yaş arasındaki genç nüfusu da geçeceğini göstermektedir (UN-DESA, 2022).

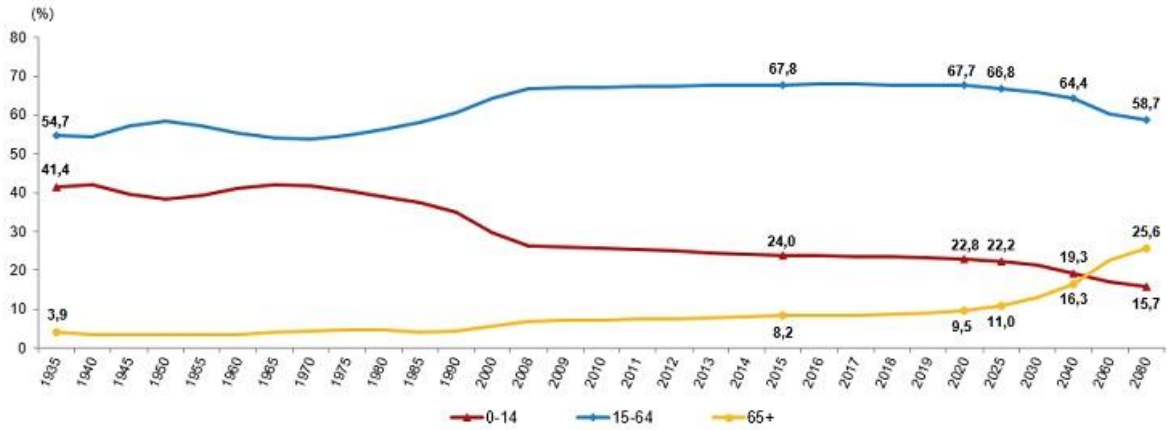
Dünyada 1950-2050 yılları arasında 5 yaş altı nüfus ve 65 yaş üstü nüfus değişiminden hareketle oluşturulmuştur. 1970 yılından sonra çocuk nüfusta azalma, yaşlı nüfusta artış eğilimine girildiği görülmektedir. Aşağı yukarı 2010–2020 döneminde çok ve yaşlı nüfus oranları eşitlenecektir. Sonraki yıllarda 65 yaş üstü nüfus artacaktır. 2000 yılında her 100 çocuğa 33 yaşlı düşerken, 2050’de her 100 çocuğa 101 yaşlı düşmesi beklenmektedir (Mandıracıoğlu, 2010).

2.4 Türkiye’deki Yaşlı Nüfus

Türkiye’de gerçekleşen ilk nüfus sayımı Cumhuriyetin ilanından 4 yıl sonra 1927 yılında olmuştur. Gerçekleşen sayım sonucunda Türkiye nüfusu 13,6 milyon kişi olarak belirlenmiştir. Kurtuluş Savaşı sonrası artan ölümler, salgın ve bulaşıcı hastalıklar, kayıplar, göç vermeler sonucu nüfusun azalmasına sebep olmuştur. Bunun sonucunda nüfusun yaş ve cinsiyet dağılımı farklılaşmıştır. Bu farklılıklar, çocuk/kadın oranındaki azalmalar, doğurgan

yaş aralığındaki (15-49 yaş) kadınların erkeklere göre fazla olması şeklindedir. Cumhuriyet ile beraber sağlıklı bireylerin sayılarının artırılması, geliştirilmesi ve devamlılığı devletin önem verdiği bir politika olmuştur. Politika sonucunda 1930 yıllarda ölüm sayıları azalmış ve doğum hızında artış sağlanmıştır ve nüfus 16 milyonu geçmiştir. 1945-1960 yılları arasında gelişen tıp teknolojisi ve devletin sağlık politikası ile 1940 yılında binde 30 olan kaba ölüm hızı 1960 yılında binde 18'e gerilemiştir. Bunun sonucunda nüfus 28 milyona ulaşmıştır. 1970'li yıllardan 2000 yıllara doğru Türkiye nüfus artış hızı azalarak devam etmiştir. 2023 yılında binde 9 seviyelerine kadar gerilemesi beklenmektedir (Türkiye Demografik Dönüşümü, 2008).

TÜİK'in verilerine göre 1935 yılında %3,9 olan yaşlı nüfus oranı 2015 yılında %8,2 olurken, 2040 yılında %16,3 ve 2080 yılında %25,6 olacağı öngörülmektedir (Şekil 2.2). Nüfus içinde yaş yapısının değişerek, çocukların ve gençlerin oranının azalması ve yaşlı insanların (60+ veya 65+) oranının artmasından kaynaklı nüfusun yaşlandığı anlaşılmıştır (TÜİK, 2020).



Şekil 2.2: 1935-2080 yılları arası yaş grubuna göre nüfus oranı

Tablo 2.2'ye göre 2019 yılında Türkiye'de nüfusun 65 yaş ve üstünde 7.557.727 bireyin yaşadığı ve toplam nüfus içindeki oranı % 9,1'dir. 65 yaş ve üstü bireylerin çoğunluğu kadınlardan oluşmaktadır. Bu verilere göre kadınlar erkeklere göre daha uzun yaşadığı görülmüştür ve yaşlı kadınların çoğunlukla olduğu bir toplum oluşmuştur.

Tablo 2.2: Türkiye'de nüfusun geniş yaş grubuna göre dağılımı (TÜİK, 2019)

Yaş Grubu	Erkek		Kadın		Toplam	
	Sayı	Yüzde (%)	Sayı	Yüzde (%)	Sayı	Yüzde (%)
0-14	9.859.547	23,6	9.352.798	22,6	19.212.345	23,1
15-64	28.524.329	68,4	27.867.596	67,3	56.391.925	67,8
65+	3.337.260	8,0	4.213.467	10,2	7.550.727	9,1
Toplam	41.721.136	100	41.433.861	100	83.154.997	100

Bölgelere göre incelediğinde ise 65 ve daha üstü yaştaki nüfusun en yüksek olduğu bölge 1.242.292 kişi ile Ege Bölgesi'dir. Yaşlı nüfusun daha yoğun olarak yaşadığı diğer bölgeler, sırasıyla 1.079.196 kişi ile İstanbul, 926.223 kişi ile Akdeniz ve 765.160 kişi ile Doğu Marmara bölgeleridir. Yaşlı nüfus oranı en düşük olan bölge, 178.600 kişi ile Kuzeydoğu Anadolu Bölgesidir. Yaşlı nüfus oranının en yüksek olduğu il, 2020 yılında %19,8 ile Sinop ili belirlenirken yaşlı nüfusun en düşük olduğu il ise %3,4 ile Şırnak ili olmuştur (Şekil 2.3) (TÜİK, 2020).

2.5 Kalkınma Planlarında Yaşlanma Konusuna İlişkin Yaklaşımlar

Kalkınma Planları incelendiğinde 1'den 9'a kadar olan planlarda yaşlılık-yaşlanma konularına ilişkin bir yaklaşım bulunmamaktadır.

Dokuzuncu Kalkınma Planı (2007-2013)'nda ise önceki kalkınma planlarından farklı olarak kentsel yaşam kalitesi konusu daha detaylı incelenerek insan odaklı gelişim ve yönetim mantalitesine odaklanmıştır.

Onuncu Kalkınma Planı incelendiğinde nitelikli insan konusunu öngörmüş ve Yaşanabilir mekânlar ve sürdürülebilir çevre sağlamayı amaçlamıştır. Tablo 2.3'te Onuncu Kalkınma Planının ele aldığı konuların başlıkları sıralanmıştır.

Tablo 2.3: 10. Kalkınma Planı hedefleri (10. Kalkınma Planı, 2014)

No	10.Kalkınma Planında Hedefler (2014-2018)
1	Nitelikli insan, güçlü toplum
2	Yaşanabilir mekânlar, sürdürülebilir çevre
3	Yenilikçi üretim, istikrarlı yüksek büyüme
4	Kalkınma için uluslararası işbirliği

Onuncu Kalkınma Planı Yaşlanma Özel İhtisas Komisyonunun çalışma ana amacı; Türkiye'de artan yaşlı birey ve yaşlanma sorununa yönelik kısa dönem, orta dönem ve uzun dönem vadelerinde olmak üzere gelecek 5 yıllık periyotta uygulamaya başlanabilecek ekonomik ve sosyal politikaların belirlenmesi ve bu politikaların neticelerinin meydana getireceği olumlu veya olumsuz etkilerinin saptanmasıdır. Bu kapsamda uygulamaya konulan plan dönemi perspektifi kapsamında belirlenen hedefler ve eylem planları aşağıdaki gibi ortaya çıkmıştır (10. Kalkınma Planı, 2014-2018).

T.C. Kalkınma Bakanlığının yürüttüğü 10. Kalkınma Planı çalışmaları 2014-2018 yıllarını kapsamaktadır. Bu komisyon çalışmaları kapsamında da Türkiye’de yaşlılık ve yaşlanmaya dair sosyal politika önerileri Tablo 2.4’te gösterilmiştir.

Tablo 2.4: Kalkınma Planı Özel Komisyonuna Göre Öneri Başlıkları (10. Kalkınma Planı, 2014)

No	10. Kalkınma Planı Özel İhtisas Komisyonuna göre öneri başlıkları
1	Aktif Yaşlanma
2	Yaşlı Hakları ve Hukuku/Yasal Düzenlemeler
3	Türkiye’de Yaşlı İşgücü ve Çalışma Yaşamı
4	Yaşlı Yoksulluğu
5	Yaşlılara Yönelik Hizmetler
6	Yaşlılıkta Psiko-Sosyal Yaşam ve Kuşaklararası Dayanışma
7	Yaşlanma ve Yaşlılık Dönemi Araştırma-Geliştirme Faaliyetleri

On Birinci Kalkınma Planı (2019-2023): “Yaşanabilir Şehirler ve Sürdürülebilir Çevre” ana başlığı altında sosyal ve ekonomik gelişmenin yanında çevre koruma, şehir ve kırsal alanların yaşam standartlarının iyileştirilmesi ile bölgeler arası, kırsal – şehir yaşamsal olarak farklılıkları, gelişmişlik farklarının azaltılması en önemli hedef ve politikalar. Tablo 2.5’te On Birinci Kalkınma Planının ele aldığı konu başlıkları sıralanmıştır.

Tablo 2.5: 11. Kalkınma Planı Hedefleri (11. Kalkınma Planı, 2019)

No	11. Kalkınma Planı Hedefleri (2019-2023)
1	İstikrarlı ve güçlü ekonomi
2	Rekabetçi üretim ve verimlilik
3	Nitelikli insan, güçlü toplum
4	Yaşanabilir şehirler, sürdürülebilir çevre
5	Hukuk devleti, demokratikleşme ve iyi yönetim

On Birinci Kalkınma Planı 2019-2023 yılları arası dönemini içermektedir. On Birinci Kalkınma Planı Yaşlanma Özel İhtisas Komisyonu, çalışmalarını ülke nüfusunun yaşlanma sürecinin başladığı yaşlı bireyler ile mevcut nüfus bilimsel eğilimlerin yükseleceği hesaplanarak, toplam nüfus içinde yaşlı nüfusun oranının giderek yükseleceği öngörüsü içinde gerçekleştirmiştir.

11. Özel İhtisas Komisyonu, nüfusun yaşlanmasına ve yaşlılığa ilişkin sosyal ve ekonomik politikaların benimsenmesinde en ana ölçüt olarak “aktif yaşlanma” politikası üzerine kurmuştur. Aktif yaşlanma ile amaç, yaşlı bireylerin ve toplumun içerisinde toplum ile birlikte uyum ile yaşam standardı çeşitliliğinin sağlanmasıdır.

Bunun için de yaşam boyu sağlık ve toplumun içerisinde uyum ile yer almaya ve yaşamaya devam ederek sürekli üretken olmak ve politikalar ile denetleme ve inceleme-irdeleme mekanizmalarının işler vaziyette oluşturulması önem kazanmaktadır.

Yaşlı bireyler üzerine çalışmalar konusunda veri eksikliği 11. Özel İhtisas Komisyonun temel uzlaşma noktalarından en önemlisidir. Türkiye’de yaşlı bireyler ve yaşlılık olgusu yakın zamanlarda çalışılmaya başlanmış bir olgudur. Geniş yelpazede ele alınması gereken yaşlı temalı araştırmalardan elde edilecek veri birikimi ve bunların analiz edilmesi sonucunda daha işlevsel, sürdürülebilir ve geri dönüşüm değerlendirmesi yapılabilecek politikalar oluşturulmasını sağlayacaktır (11. Kalkınma Planı, 2019).

Yaşlılık ile ilgili çalışmaların yapılacağı ve yaşlılık konusunun yönetileceği politikaların üretileceği ana çatı kurum özelliğinde olacak bir “Yaşlılık Enstitüsü” yaşlılık konularının, sahiplenilmesine, ihtiyaçların belirlenmesine ve denetim çerçevesinde üst yetkili bir yapı içinde koordineli olarak yürütülmesine olanak verecektir.

Bu Komisyon, On Birinci Plan döneminde kalkınma hedeflerine öncelikli temel oluşturan ve hayata geçirilebilecek yaşlanma ile ilgili ekonomik ve sosyal politikaların oluşturulmasına yol gösterici olacak şekilde yaşlanan nüfusun sorunları ve çözüm önerileri üzerinde odaklanmıştır. Bu plan dönemi kapsamında Türkiye’de yaşlılık ve yaşlanmaya dair olmak üzere belirlenen başlıklar: “aktif yaşlanma”, “sosyal içermeye”, “kurumsal altyapının geliştirilmesi”, “yaşlanma konusunda veri kaynakları” ve “yaşlı bakım” modelleridir.

2.6 Yaşlı ve Çevre

Son yüzyıllarda dünyadaki yaşlı sayısında artış devam ederken, yaşlılıkla birlikte ortaya çıkan fizyolojik, psikolojik kayıplarla ve günlük yaşamı devamı ettirmede ne derece başa çıkabildiklerine de dikkat çekmek gerekir.

Doğanın insana huzur verme etkisi olduğu gibi iyileştirici etkisi de bulunmaktadır. Doğanın bu iyileştirici özelliğinin etkileri düşünerek tasarımlarda yer vermek hem doğu hem batı kültürleri içinde doğanın toparlayıcı etkisinden kaynaklanmaktadır. İnsanın bulunduğu

ortam ve doğal çevre insan davranışlarını ve duygularını doğrudan etki etmektedir. Örneğin deniz; sakinleştirici, sonsuzluk gibi kavramları temsil eder. Bazı ortamlar, insana kendisini rahat ve mutlu hissetmesini sağlar. Bununla birlikte çevreyle kurduğu bu ilişki bireyin iç dünyasını ferahlatır ve stresini azaltır (Akpınar Sezen ve Külekçi, 2020).

2.7 Yaşlılık ve Dış Mekân

Yaşlılar için tasarımlar yaparken onları iyi anlamalı ve iyi analiz ederek ihtiyaca yönelik mekânlar oluşturulurken işin uzmanından yardım alınması gerekmektedir. İhtiyaca ve koşullara yanıt vermeyen yapılar yaşlılar için yetersiz mekânlardır. Böyle yerler yaşlı bireylerin algılarını zayıflatır ve kafa karışıklığına neden olur. Planlanması iyi yapılmış bir fiziksel ortam, kullanışlılığı artırır ve yaşam kalitesini yükseltir (Brawley, 2005).

2.8 Yaşlılara Sunulan Hizmetler

Sağlık alanında meydana gelen bilimsel ve teknolojik gelişmeler, erken tanı ve tedavi yöntemlerinin gelişmesi, sağlıklı yaşama teşvikler ve sosyal standartların artması gibi faktörler insanların yaşam sürelerinin uzamasına katkı sağlamaktadır (Cüce, 2018). Bunun sonucunda dünyada bulunan yaşlı nüfusu giderek artmaktadır.

Yaşlı bireyler için yapılan hizmetlerin önemindeki artış, gelecek yüzyılda artacak olan yaşlı nüfusla doğru orantılıdır. Bunun sonucunda ortaya çıkabilecek sorunlar için önceden önlem alınması gerekmektedir. “Yaşlı dostu kentler” için yaşlı bireylere uygun imkânların organize edilmesinde artan kentselleşme ile nüfusun yaşlanması kavramları ortak düşünülmelidir. Buna ek olarak ülkemizde 2013 yılında yürürlüğe giren Erişilebilirlik İzleme ve Denetleme Yönetmeliği kentsel tasarımlarda önemli rol oynamaktadır. İlgili idareler ve tasarımcılar bu yönetmeliği dikkate almaları gerekmektedir.

Ülkemiz yaşlı bireylere yönelik 2 alanda hizmet vermektedir. Bunlar sosyal güvenlik hizmetleri ve sosyal hizmet programlarıdır. Yaşlılık sigortası kapsamında yaşlılık aylığı (emeklilik) ve 2022 sayılı kanun kapsamında 65 yaşını doldurmuş muhtaç yaşlılara yapılan aylık ödemeler sosyal güvenlik hizmetleri kapsamındadır. Yaşlılara yönelik ev tipi sosyal hizmet birimleri, huzurevleri, aktif yaşam merkezli, bakım ve rehabilitasyon merkezleri gibi kurumlar sosyal hizmetler kapsamında destek vermektedir.

2.8.1 Huzurevi

Yaşlılıkta meydana gelen başlıca sorun konut/mekân sorunudur. Özellikle kimsesi olmayan yaşlı birey veya bakımı için başkasına bağımlı olan bireyler için bu sorun çok daha önem arz etmektedir.

Huzurevinin tanımı incelendiğinde ise 60 yaş ve üzerindeki yaşlı kişileri huzurlu ortamlarda bulundurmak, korumak, bakmak ve bu kişilerin sosyal ve psikolojik ihtiyaçlarını karşılamak amacıyla kurulan yatılı sosyal hizmet kuruluşudur.

Evin konforunu aratmayan huzurevlerinde, bu konfora rağmen kurumda bulunan yaşlı bireylerin sorunlarında artış olduğu görüşü ileri sürülmektedir. Ama günümüzde yaşlıların ihtiyaçlarına bakıldığında ise huzurevlerine olan talepte artmaktadır. Huzurevinde kalan yaşlı kendisini çaresiz, bir kenara atılmış ve terkedilmiş olarak hisseder ve bu da psikolojisini olumsuz yönde etkilemektedir. Psikolojik olarak etkilenen ve fiziki özelliklerini kaybeden yaşlı, çevreye uyum sağlamak konusunda zorlanmaktadır. Böylece değişen çevreden ve kişinin kendisinde gördüğü değişimden en çok yine kendisi etkilenmektedir. İnsanın hayatı boyunca psikolojik iç çevre ve somut gözükebilen dış çevreyle karşı karşıya olduğu bilinmektedir. İnsanlar yaşayabileceği çevreyi kendisi seçme ve değiştirme yeteneğine sahiptir (Lawton, 1980). Buna rağmen insan yeni çevresinde mutlu veya gergin olma duygu durumunu kontrol edemeyebilir. Yaşlı bir birey için ortam değişimi oldukça zordur ve ne kadar zorluklar yaşamışta olsa hayatını geçirdiği çevrede olmak ister (Onur, 1970).

Huzurevlerinin büyük çoğunluğunu Aile, Çalışma ve Sosyal Hizmetler Bakanlığına bağlı huzurevleri ile özel huzurevleri oluşturmaktadır. Tablo 2.6'da 2022 yılı verilerine göre Aile, Çalışma ve Sosyal Hizmetler Bakanlığına bağlı huzurevi sayısı 168, diğer resmi huzurevleri sayısı ise 21 ve özel huzurevleri sayısı ise 261'dir. Toplam huzurevleri %75'i ve üstünde doluluk oranına sahiptir.

Tablo 2.6: Türkiye'de mevcut huzurevlerinin sayıları kapasiteleri ve doluluk oranları (Engelli ve Yaşlı Hizmetler Genel Müdürlüğü, 2022)

Türü	Sayı	Kapasite	Doluluk Oranı (%)
Genel Müdürlüğe Bağlı Huzurevleri	168	17.499	89
Diğer Resmi Huzurevleri	21	2.897	69
Özel Huzurevleri	261	17.252	77

2.8.2 Yurtdışından Huzurevi Örnekleri

Çalışmanın bu kısmında farklı ülkelerde yer alan huzurevlerinin dış mekân tasarımlarına dikkat edilmiş olup ve mevcut fiziki özellikleri incelenmiştir.

2.8.2.1 Peter Rosegger Huzurevi-Avusturya

Bu iki katlı huzurevi eski Hummelkaserne kışlasının arazisinde yer almaktadır. Huzurevinin, her katında 4 adet konut bölümü olmak üzere toplam 8 konut bölümü yer almaktadır. Odalar asimetrik çizgilere sahip kompakt ve kare şeklindedir. Odalar, birinci katın bir yanından diğer tarafına uzanan ve kısmen bir çatı terasıyla örtülen merkezi bir “köy meydanı ” niteliğindeki ortak bir alan etrafında toplanmıştır (Şekil 2.4).



Şekil 2.4: Peter Rosegger Huzurevi (URL-1, 2022)

Her bölüm 13 kişilik odalardan oluşmaktadır. Bir bakıcı odası, bir mutfak ve yemek alanından oluşmaktadır. Geniş balkonlar ve sundurmaların yanı sıra evin diğer bölümlerine uzanan çeşitli yollar ve peyzaj alanları, dikkat çekici bir ortam sağlamaktadır. Her bölüm farklı şekilde dizayn edilmiştir. Odalar konuma göre manzaralarına göre farklılık göstermektedir fakat hepsinin ortak özelliği olan dev bir pencerelerinin bulunmasıdır (Şekil 2.5). Yaşlı bakım odalarının bina içinde merkezi konumlandırılması kullanıcıların ulaşılabilirliği artmıştır.



Şekil 2.5: Peter Rosegger Huzurevi örnek odası ve mutfağı (URL-1, 2022)

2.8.2.2 Orbec Huzurevi ve Rehabilitasyon Merkezi-Fransa

Normandiya korusunun merkezinde yer alan, çarpıcı yeşil cepheye sahip sıra dışı bir bakım merkezi ve huzurevi olan Orbec Huzurevi ve Rehabilitasyon Merkezi ikonik Fransız peyzajının içine konumlandırılmıştır. Büyük yapıların gösterişli etkisini azaltmak için yapıyı bölmüşlerdir. Yapının yüzölçümü 5.833 metrekarelik bir alanı kaplamaktadır. Toplam 115 bölümden oluşmaktadır. Yapıya bakıldığında yamacın eğimli eğrisini takip ettiği ve vadiden görüldüğü anlaşılmaktadır (Şekil 2.6).



Şekil 2.6: Orbec Huzurevi (URL-2, 2022)

Yeşil renk kullanarak bina peyzajla bütünleşmiş ve alanın kırsal doğasına da uyum sağlamıştır. Çıkıntılarının alt yüzleri ve tabanın beyaz duvarları yapıda hafiflik hissi yaratmaktadır. Yaşam birimlerinin her biri binanın bir kısmına toplanmıştır ve hepsi güneye bakan bir sokağa bağlanmaktadır. Burada amaç, trafik yollarını belirleyen ve maksimum çeşitlilik sağlayan ışıkla, binanın bir tarafından diğerine manzaralar sunmaktır. Kırmızı renk alanın ahengi bozmakta ve cepheye dinamiklik katmaktadır (Şekil 2.7). Hastane ortamının alışlagelmiş renklerini kullanılmaktan kaçınılmıştır. Bina, yaşam ve yürüyüş alanlarını geliştirmek için tasarlanmıştır.



Şekil 2.7: Orbec Huzurevi yürüyüş alanı (URL-2, 2015)

2.8.3 Türkiye’den Huzurevi Örnekleri

Çalışmanın bu kısmında ülkemizin farklı şehirlerinde yer alan huzurevlerinin dış mekân tasarımlarına dikkat edilmiş olup ve mevcut fiziki yapıların incelenerek resimlerle pekiştirilmiştir.

2.8.3.1 Sultangazi Huzurevi –İstanbul

Sultangazi Huzurevi, İstanbul ilinde yer almaktadır. 4.713,80 m² arsa alanı üzerine 8.387 m² kapalı alan olarak inşa edilmiştir. 06.11.2014 tarihi itibariyle yaşlı kabulüne başlanmıştır. Kuruluş 97 (85 Dinç Yaşlı ve 12 Özel Bakım) kapasitelidir (Şekil 2.8).



Şekil 2.8: Sultangazi Huzurevi Fotoğrafi (URL-3, 2022)

Huzurevi: 6 katlı Huzurevi Bölümü ve 3 katlı Ek Hizmet Bölümü olarak birbirine bitişik nizam iki binadan oluşmaktadır. Huzurevi bölümü: 3 normal kat, 1 zemin kat ve 2 bodrum Kat olmak üzere toplam 6 kat olarak inşa edilmiştir. Bu bölümünde 49 adet tek kişilik oda, 18 adet çift kişilik oda mevcut olup, Özel Bakım Bölümünde 6 adet çift kişilik oda bulunmaktadır. Toplam oda sayısı 73'tür. Her katta ayrı yemekhane bulunmaktadır. 1. 2. ve 3. katlarda olmak üzere yaşlı bireyler için 3 adet yemekhane ve 1 adet de personel yemekhanesi olmak üzere toplam 4 adet yemekhane vardır. Zemin katta Müdür, Müdür Yardımcısı odası, Toplantı Salonu, Personel Servisi, Kütüphane ve Sergi Odası, Satın alma Servisi, Teknik

servis, Hemşire Odası, Doktor Odası, Döner Sermaye, Fizyoterapi odası, Kafeterya bölümü, resim odası ve el işi odası bulunmaktadır. 1. 2. ve 3. Katlarda sakin odaları, kat yemekhaneleri ve her katta 2 adet olmak üzere hobi mutfakları bulunmaktadır. 1. Bodrum Katta 156 kişilik Çok Amaçlı Salon, personel yemekhanesi, özel bakım bölümü, dinlenme salonu bulunmaktadır. 2. Bodrum katta kazan dairesi, çamaşırhane, mescit, sığınak, hidrofor odası, su deposu ve mutfak bulunmaktadır.

Huzurevinde aktif yaşlanma için en önemli ve yaşlılar için en uygun spor dalı olan bocce, masa tenisi, masa hokeyi, langırt ve dart oyunları oynanmaktadır. Ayrıca el sanatları, yemek kulübü, sinema kulübü, yaratıcı drama, oyun kulübü, resim kulübü, şiir kulübü, sportif faaliyetler, kültürel geziler, zihinsel aktivite grubu ve koro çalışmaları yapılmaktadır (Şekil 2.9).



Şekil 2.9: Sultangazi Huzurevi'nde yaşlı bireylerin çalışmaları

2.8.3.2 Özden Huzurevi-Osmaniye

Mülkiyeti Genel Müdürlüğüne ait arsa üzerine Osmaniye Sosyal Yardımlaşma ve Dayanışma Vakfı tarafından yaptırılan Osmaniye Özden Huzurevinin kullanma ve işletme hakkının süresiz olarak Genel Müdürlüğe devredilmesi 17.12.1996 ve 25.02.2000 tarihide yapılan protokolle yürürlüğe girmiştir. 2001 Ağustos ayından itibaren yaşlı kabulüne başlanmıştır. Osmaniye Özden Huzurevi 9570 metre kare üzerine 5852 m2 kapalı alan ve 4 katlı olarak inşa edilmiştir (Şekil 2.10). Kurulu çevreleyen bahçede yaşlı bireylerin rahatlıkla dolaşabileceği ve kendi ürünlerini yetiştirebilecekleri alanlar bulunmaktadır (Şekil 2.11). Huzurevinde yaşlı bireylere ayrılan 72 oda bulunmakta olup odaların tamamı güneş almakta ve balkonludur. Odalarda yaşlı bireylerin günlük ihtiyaçlarını karşılayacak eşyalar (yatak, dolap etajer, TV vs.), tuvalet ve banyo bulunmaktadır. Huzurevinin kapasitesinde değişik zamanlarda ihtiyaca göre düzenlemeler yapılmıştır ve 2022 yılı itibariyle 107 kişilik kapasitesi bulunmaktadır.



Şekil 2.10: Özden Huzurevi'nin fotoğrafı (Anonim, 2022)



Şekil 2.11: Özden Huzurevi'nin bahçe alanından fotoğraf (Anonim, 2022)

2.8.3.3 Asude Yaşlı Tatil Köyü-İstanbul

Tatil köyünün yapılış amacı, ülkemizde huzurevleri ile ilgili oluşan olumsuz yargıyı kırmak ve yaşlılara sunulan hizmetin kalitesini arttırmaktır. 12.000m²'lik arazi üzerine planlanıp yapılmış olup, bunun 8.000m²'si yeşil/açık alanlardan oluşmaktadır. Tatil köyü 250 kişilik bir kapasitesiyle sahiptir. Kullanım çeşitlerine göre araziye 8 farklı parsel bölünmüştür. Yaşlıların tüm ihtiyaçlarını tek merkezde karşılayabilecekleri şekilde tasarlanmıştır (Cüce, 2018).

Arazide yüzme havuzları, hayvanat bahçesi, kendi ürünlerini yetiştirebilecekleri alanlar, kişisel becerilerini gerçekleştirebilecekleri mekânlar ve tiyatro-sinema salonu yer almaktadır (Şekil 2.12-2.14).



Şekil 2.12: Asude Yaşlı Tatil Köyü bahçe alanından fotoğraf (Anonim, 2022)



Şekil 2.13:Asude Yaşlı Tatil Köyü bahçe alanında arı kovanları (Anonim, 2022)



Şekil 2.14: Asude Yaşlı Tatil Köyü bahçe alanında yer alan havuz (Anonim, 2022)

2.9 COVID-19 Sürecinin Yaşlılar Üzerindeki Etkisi

Dünya genelinde doğal afet yani salgına neden olan COVID-19 Pandemi süreci negatif etkilerine en çok yaşlı bireyler maruz kalmıştır. Dünya Sağlık Örgütü'ne göre, dünyada COVID-19 sebebiyle ölen kişi sayısı 28.01.2022 itibarıyla 5.631,457 olmuştur. Ülkeler arasında yaş oranı farklılık göstermekle birlikte dünya genelinde salgından dolayı vefat eden bu kişilerin büyük çoğunluğunu yaşlı kesim oluşturmaktadır. Örnek verilecek olursa

lkemizde COVID-19 sebebiyle vefat eden yařlı bireylerin ortalama yařı 74,6 olarak belirlenmiřtir. Benzer rneklere bařka lkelerde de denk gelinmektedir. Yařlıların yksek risk grubu iinde bulunması birok lkede sokaęa ıkma yasaęının ilk olarak onlar olmasına sebebiyet vermiřtir ve bu kapanma birok sorunu neden olduęu fark edilmektedir.

COVID-19 Pandemi srecinde kiřiler yalnızlık, sosyal izolasyon, saęlık ve psikolojik rahatsızlık gibi benzer sorunlarla karřılařsa da her birey bu salgın srecindeki hastalıkları deęiřik bir řekilde deneyimlemiřtir ve bireylerin inanları, cinsiyetleri, eęitim dzeyleri yařamakta olduęu kentin sosyolojik yapısı ve daha birok zellięin bu farklılıęın oluřmasında etkili olduęu dřnlmektedir (řahin ve Cengiz, 2022).

COVID-19'un yařlılar zerindeki etkilerine bakıldıęında; sosyal hayatlarını altst ettięini, hali hazırda olan yalnızlık duygusunu artırdıęını ve vefat edenlerin byk oęunluęunu yařlıların oluřturduęuna dair haberlerden kaynaklı endiře, kaygı ve korku dzeylerinin arttıęı anlařılmıřtır (Oflaz, 2020).

Toplumuzda ve inancımızda byk bir neme sahip olan her sene kutlanan Ramazan ayının ve bayramlarının salgından tr eski zamanlardaki gibi olmaması, bazı meknların aık olmaması, bař saęlıęı iin taziyelere katılamama gibi durumlar yařlı bireyleri olumsuz etkilemiřtir.

3. MATERYAL VE YÖNTEM

Bu bölümde, tez çalışmasının çalışmanın materyal ve izlenen yönteme yer verilmiştir.

3.1 Materyal

Tezin ana materyalini Bartın kent merkezinde bulunan 75. Yıl Huzurevi oluşturmaktadır. 75. Yıl Huzurevi, Bartın kentinde yer alan tek huzurevidir. Bu kapsamda huzurevi içerisindeki kullanıcı yaşlı bireylerden ve mevcut bulunan çalışanlardan araştırma boyunca sıkça yararlanılmıştır.

Tez çalışması aşamasında, araştırma alanının coğrafi konumu, morfolojik özellikleri, iklimi, nüfusu, mevcut arazi kullanıma ait bulgular ile araştırma alanı olarak seçilen huzurevine ait bulgular ortaya konulurken aşağıdaki kaynaklardan yararlanılmıştır. Bunlar;

- 1/25.000 ölçekli topoğrafik harita
- 1/1.000 ölçekli Bartın Belediyesi'ne ait İmar Planı
- Google Earth uydu görüntüleri
- TÜİK (Türkiye İstatistik Kurumu) verileri
- Arazi çalışması fotoğrafları
- Microsoft Word, Adobe Photoshop, Microsoft Excel ve Autocad gibi bilgisayar programları
- Araştırma alanı ve konusuyla ilgili çeşitli bilimsel araştırmalar (tezler, makaleler vb.) kullanılmıştır.

3.2 Yöntem

Çalışmada kullanılan yöntem üç temel aşamadan oluşmaktadır. Bunlar:

I. Aşama: Bartın 75. Yıl Huzurevi'nde yaşayan yaşlı bireylerin alana ilişkin kullanıcı memnuniyetlerini ve yaşam kalitesini saptamaya yönelik bir anket formu kullanılmıştır. Literatür verilerinden ve DSÖ 'ne ait Yaşam Kalitesi Ölçeği formunun harmanlanması ile 43 soruluk bir anket formu oluşturulmuştur. Anket formu 7 bölümden oluşmaktadır. Bunlar demografik bilgiler, yaşlanmanın getirileri, huzurevinin mevcut durumu ve kullanıcı memnuniyeti, kullanıcılara yönelik huzurevinde verilen hizmetlerin memnuniyeti, erişilebilirlik, görsellik ve sosyal aktive ile ilgili sorulardır.

(i). *Bölüm:* On bir soru (1-11) yer almaktadır ve bu sorular yaşlı bireylerin sosyo-demografik bilgilerini öğrenmeye yöneliktir. Burada cinsiyet, yaş grubu, eğitim düzeyi, medeni hali, emeklilik durumu, çocuk sayısı, çocukların şehir merkezinde yaşayıp yaşamadıkları, çocukların eğitim seviyelerini, çocuklarla görüşme sıklığı, Bartınlı olup olmadıkları ve Bartın'da yaşanan süreyi incelemektedir.

(ii). *Bölüm:* Dört soru (12-15) yer almaktadır ve bu sorular yaşlanmanın getirileri ile ilgilidir. Burada; yaşlanma durumunun yaşlı bireyde ne hissettirdiği, yaşlanınca oluşan sağlık sorunlarını, temel ihtiyaçların karşılanıp karşılanmadığı ve Covid-19 pandemi sürecinin kendilerinde oluşturduğu etkiyi saptamaktadır.

(iii). *Bölüm:* Yedi soru (16-22) bulunmaktadır ve bu sorular huzurevinin mevcut durumunu ve kullanıcı memnuniyetini anlamaya yöneliktir. Bu sorular içerisinde odalarda kaç kişi kaldığı, odaların kullanışlılığı, huzurevinin erişilebilirliği, huzurevinin konumu ve bahçesinden memnuniyet düzeyini, donatı ve peyzaj elemanlarının yeterliliği ve kullanıcıların huzurevinde olmasını istediği alanlar ile ilgilidir.

(iv). *Bölüm:* Altı sorudan (23-28) oluşmaktadır. Bu sorular kullanıcıların huzurevinde verilen hizmetlerden memnuniyetini ile ilgilidir. Burada; huzurevini ve odaların temizliği, ısınması, sağlık hizmetleri, çalışan personelin tutumu, ulaşımı ve çıkarılan yemeklerin memnuniyeti ile ilgili sorular bulunmaktadır.

(v). *Bölüm:* Dört soru (29-32) yer almaktadır ve huzurevinin erişilebilirliği ile ilgilidir. Burada; lavabo ve banyoların kaymaz yüzeyleri, huzurevi içerisindeki bilgilendirme tabelaları, yürüyüş alanı ve rampanın genişliği yeterliliği ve huzurevindeki tutamaçların yerinin uygunluğu ile ilgili sorular bulunmaktadır.

(vi). *Bölüm:* Beş soru (33-37) bulunmaktadır ve huzurevinde yer alan görsellik ile ilgilidir. Burada; oda duvarlarının renginden memnuniyeti, duvarlardaki görsellerin ve dekorların yeterliliği, bahçesinde heykel biblo gibi dekorların istenilip istenilmediği ve huzurevini çevreleyen bahçe duvarının rahatsız edip etmediği yönünde sorular yer almaktadır.

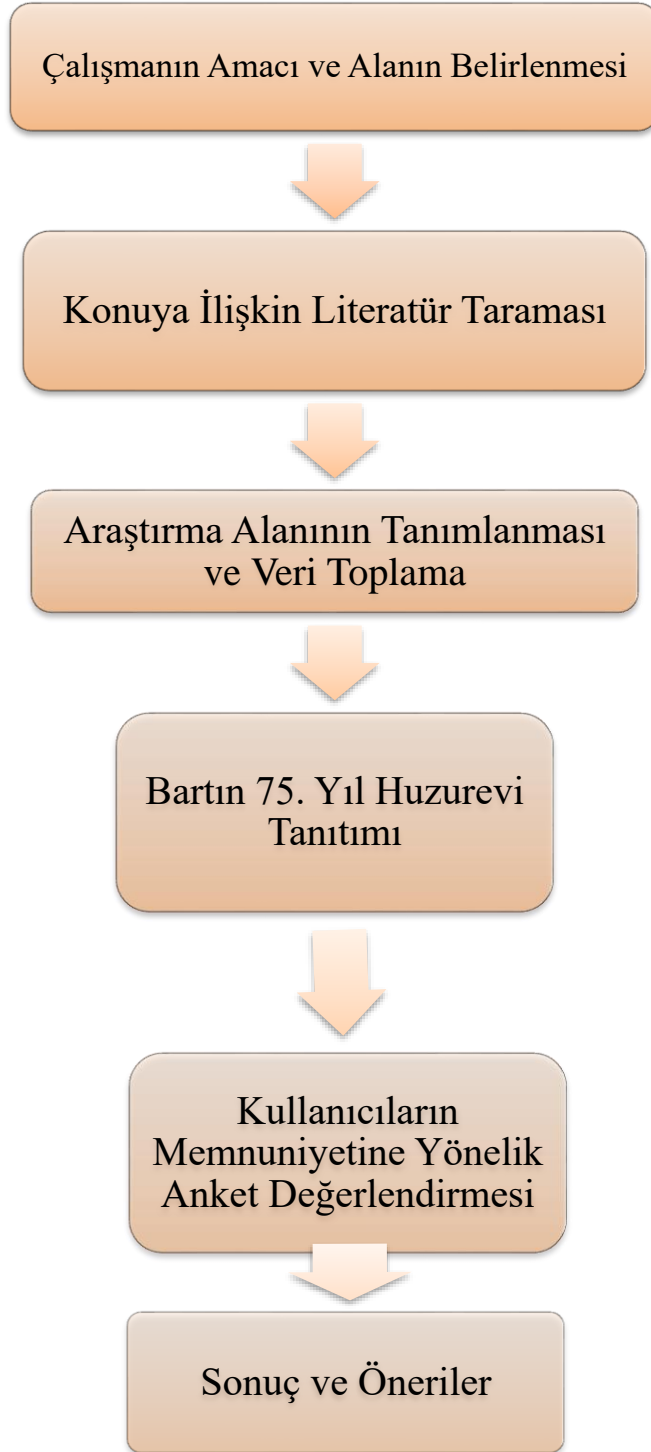
(vii). *Bölüm:* Yedi soru (38-43) bulunmaktadır ve huzurevinde yer alan sosyal aktiviteler ile ilgilidir. Burada; gün içinde en çok yapılan 3 aktivitelerin ne olduğu, çeşitli gezilerin ve günlerin düzenlenip düzenlenmediği, sinema veya tiyatro

günlerinin olup olmadığı, uygulama mutfağının yeterli olup olmadığı ve yemek esnasında müzik yayının yapılmasının istenilip istenmediğine yönelik sorular bulunmaktadır. Anket formunun uygulanması için 21.01.2021 tarihinde huzurevine gidilerek kurum yöneticisi ve alanında uzman bir sosyolog ile görüşülüp araştırmanın amacı açıklanmış ve gönüllü araştırmaya katılan 20 yaşlı bireyle sosyolog eşliğinde yüz yüze mülakat yapılmıştır.

II. Aşama: 75. Yıl Huzurevi için mevcut sorunları saptamak amacıyla iç ve dış mekana yönelik 21.01.2021 tarihinde fotoğraflar çekilmiştir.

III. Aşama: Bu çalışma ile gelecekte yapılacak çalışmalar için huzurevinde yaşayan yaşlı bireylerin psikolojileri ve konforları dikkate alınarak yaşam kalitesini artırmaya yönelik öneriler geliştirilmiştir.

Çalışmanın yöntem akış şeması Şekil 3.1 'de özetlenmiştir.



Şekil 3.1: Yöntem akış şeması

4. ARAŞTIRMA BULGULARI

Bu bölümde Bartın kentinin ve araştırma alanı olarak seçilen Bartın 75. Yıl Huzurevi'nin tanıtımı ile kullanıcılara yönelik anket değerlendirmesi ve uzman görüşü değerlendirmesi de ele alınmıştır.

4.1 Bartın Kenti

Bartın kenti Türkiye'nin Batı Karadeniz bölgesinde yer almaktadır. 1924 yılında Zonguldak iline bağlı iken 1991 yılında il statüsünü almıştır. Günümüzde Merkez'i dâhil, Amasra, Ulus ve Kurucuşile olmak üzere 4 ilçesi, 8 belediyesi ve 262 köyü vardır.

4.1.1 Coğrafi Konum

Bartın kenti, 41° -53' kuzey enlemi ile 32°-33' doğu boylamı arasında yer alır. İlin kuzeyinde 59 km boyunca kıyı bandıyla Karadeniz, doğusunda Kastamonu, güneydoğusunda Karabük, batısında ise Zonguldak illeriyle komşudur. Yüzölçümü 2.330 km²'dir. İl merkezinin rakımı 25 m'dir.

4.1.2 Topoğrafya ve Jeolojik Özellikleri

Bartın'ın yer aldığı Batı Karadeniz Bölgesi genelinde dağlar denize paralel olarak uzanmaktadır. Bartın doğu, batı ve kuzeyden yüksekliği 2000 m'yi geçmeyen dağlarla çevrilidir. Üç tarafı batıda Aladağ, doğuda Arıt Dağları, kuzeyde Karasu Dağları ile çevrili olan ilin sahilleri kayalık ve diktir. Şehrin merkezine doğru yaklaştıkça görülen ovaların sayısı fark edilecek biçimde artmaktadır (Aşçıoğlu, 2001). Kentin ismini aldığı Bartın Irmağı ise gerek tarihi değeri, gerekse ekonomik getirileri ile şehrin en önemli akarsuyudur. Doğuda Mevren ve Arıt Derelerinin oluşturduğu Kozlu Irmağı, güneyden gelen Koca naz Irmağı ile şehir merkezinde bulunan Gazhane Burnu'nda birleşerek, 14 km uzunluğundaki Bartın Irmağı'nı oluşturur ve kuzey yönünden Karadeniz'e açılır (Cansever, 1965). Bartın kent merkezinden Karadeniz'e kadar taşıma kapasitesi 500 tonu bulan gemilerin ulaşabildiği ve bu bağlamda en düzenli akarsu olarak tanımlanan Bartın Irmağı'nın, ortalama akış hızı 720 m/s'i bulmakta ve 1.000.000.000 m³ su, bu akarsu ile denize akmaktadır (URL-4, 2022).

4.1.3 İklim

Bartın'da yazları sıcak, kışları serin geçen Ilıman Deniz İklimi (Karadeniz İklimi) hüküm sürmektedir. Hemen hemen her mevsimde yağış alan Bartın, özellikle sonbahar ve kışta daha fazla yağış alır. Yağışlar yazları yağmur, kışları yağmur ve kar şeklindedir. Denize yakınlık ve kıyıya paralel dağ sıralarının bulunuşu, genellikle kıyı şeridi üzerinde sıcaklık farklarının azalmasına ve nemin artmasına neden olmaktadır. Bölgede yüksek dağların fazla olmayışı, Balkanlar'dan gelen hava kütlelerinin etkisini artırmaktadır. Oldukça nemli bir iklime sahip Bartın'da nispi nem % 75-85 arasında değişmektedir. Yağış miktarı aylara göre değişmekte, en fazla yağış Ekim, Kasım ve Aralık aylarında düşmektedir. Yaz ayları yağış ortalaması 50-60 kg/m² arasında değişirken, kış ayları yağış ortalaması 200-220 kg/m² arasındadır. Yıllık yağış ortalaması ise 1000-1200 kg/m² arasındadır (URL-4, 2022).

Tablo 4.1: Bartın İli 'ne ait aylık-yıllık ortalama sıcaklık ve yağış değerleri (MGM, 2022)

AYLAR	1	2	3	4	5	6	7	8	9	10	11	12	Yıllık Ortalama
Sıcaklık (°C)	4.0	4.9	7.3	11.4	15.8	19.8	22.0	21.8	18.0	13.8	9.2	5.8	12.8
Yağış (mm)	119.5	86.0	78.2	58.6	54.9	71.7	62.3	76.7	85.6	109.3	113.4	132.9	1049.1

4.1.4 Bitki Örtüsü

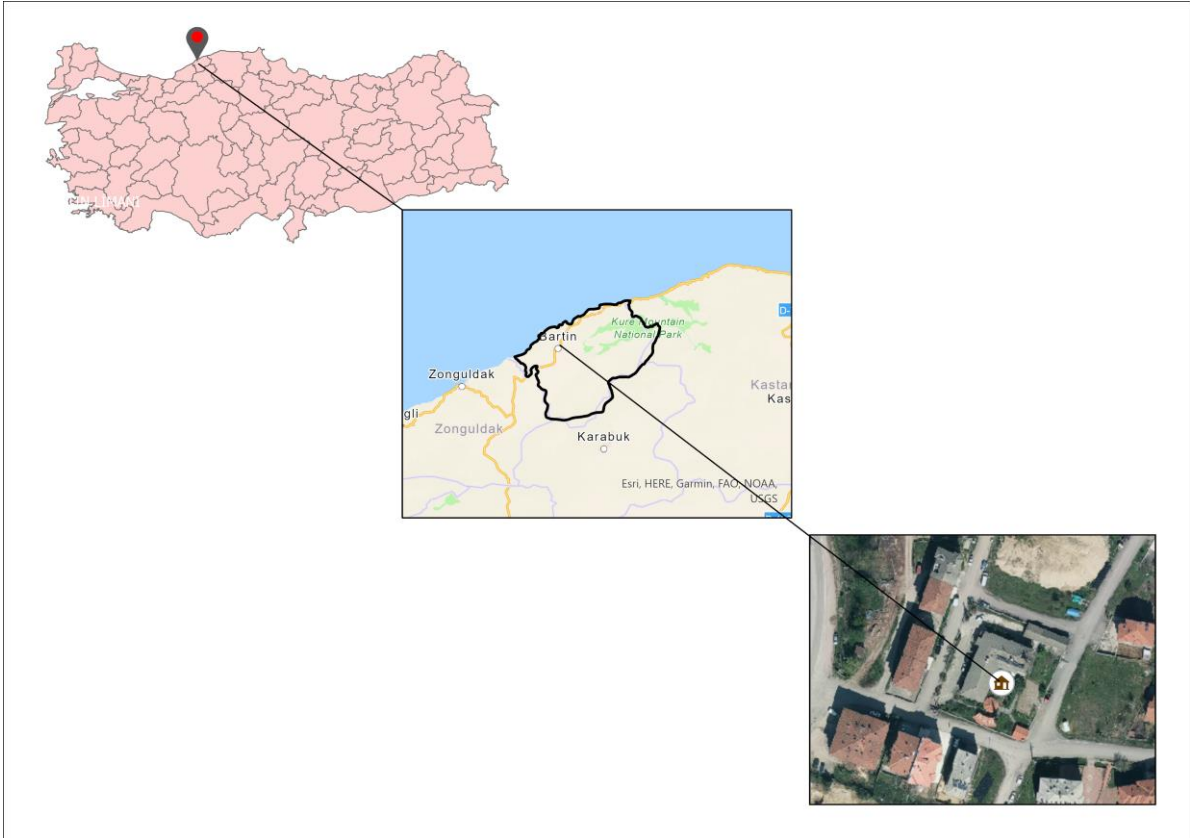
Bartın'daki ormanlık alanlar, bitki ve ağaç türü zenginlikleri ile yaban hayvanları yönünden Türkiye'nin en ilginç ve en zengin ormanlık alanlarındanndır. Bartın'ın bitki örtüsünde geniş yer tutan ormanlar genellikle yayvan ve iğne yapraklı ağaçlardan oluşur. Sahil boyunca 600 m. yüksekliğe kadar olan alanın karakteristik ağaçları; meşe, kayın ve gürgen'dir. Sahilden içeride ve 1500 m. den yüksek kesimlerde; kayın, kestane, köknar ve çam türleri, sahil şeridinde de ceviz, kestane ve fındık plantasyonları yaygındır. Son yıllarda mandalina-portakal-kivi yetiştiriciliği de bu plantasyon içinde yerini almaya başlamıştır. Toprak karakteri ve iklimi bağ-bahçe tarımına uygun olan yörenin ürün deseni arasında; tarla ürünleri ile sebze ve meyve türlerinin hemen hemen tümü sayılabilirler (URL-5, 2022).

4.1.5 Nüfus

Bartın nüfusu 2021 yılı TÜİK adrese dayalı nüfus kayıt sisteminin yaptığı sayımlara göre 99.960 (%49.39) erkek, 101.751 (%50.61) kadın olmak üzere toplam 201.711 kişidir. 15-24 yaş arasındaki genç nüfus sayısı ise 29.831'dir. 2021 yılına ait yaşlı nüfus sayısı ise 31.348 olmuştur. 2017 nüfus verileri ile kıyaslandığında %8.5 oranındaki nüfus artışının köy ve beldelerde gerçekleştiği görülmektedir (TÜİK, 2017).

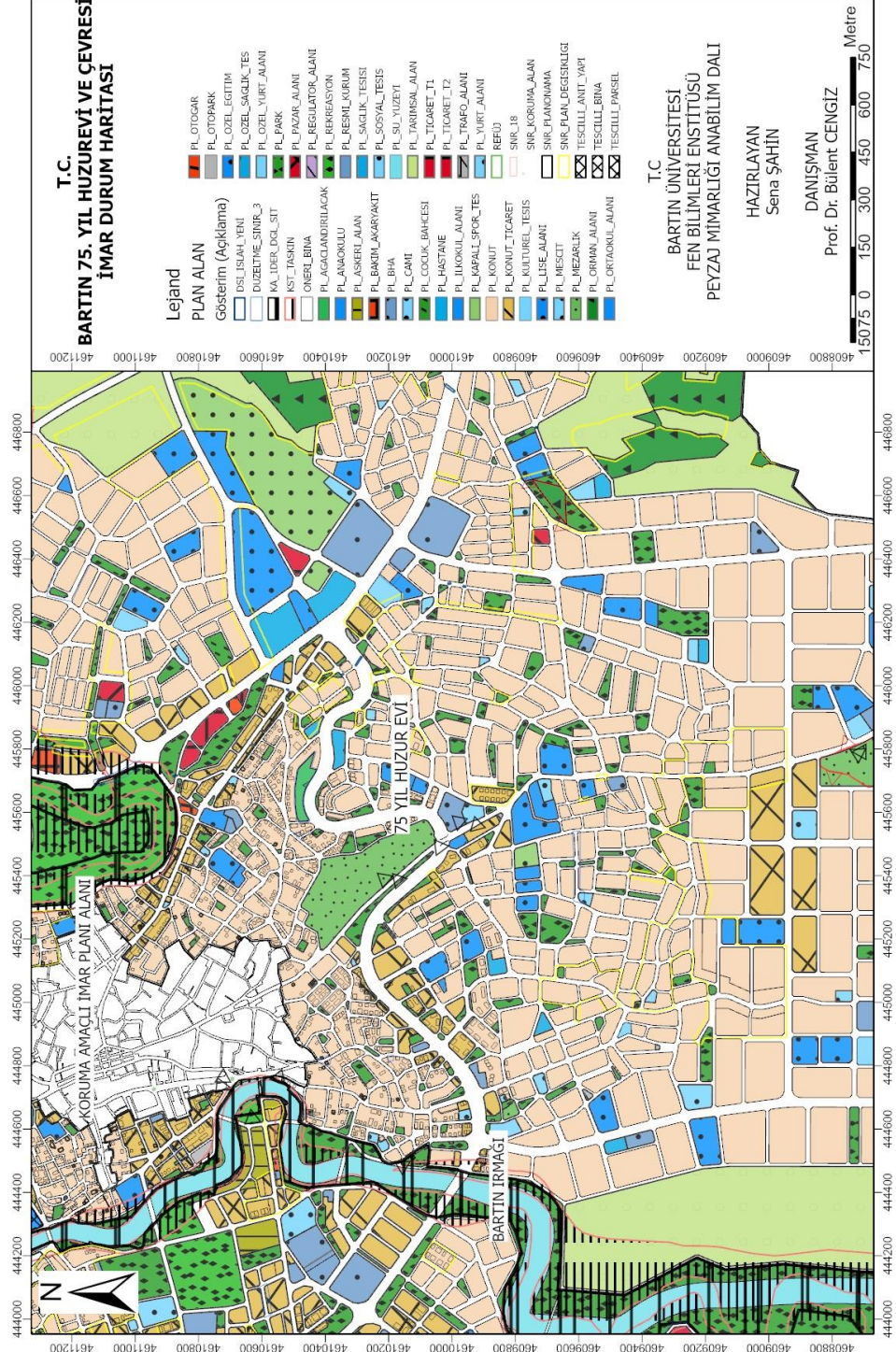
4.2 Bartın 75. Yıl Huzurevi'nin Konumu

Bartın 75. Yıl Huzurevi Merkez İlçeye bağlı Tuna Mahallesi Türbe Sokak'ta yer almaktadır. Huzurevinin bulunduğu arazi Bartın Yardım Sevenler Derneği'ne aittir. Arazinin toplam alanı 2.143,21 m²'dir. Kent merkezine olan uzaklığı 2 km'dir (Şekil 4.2).



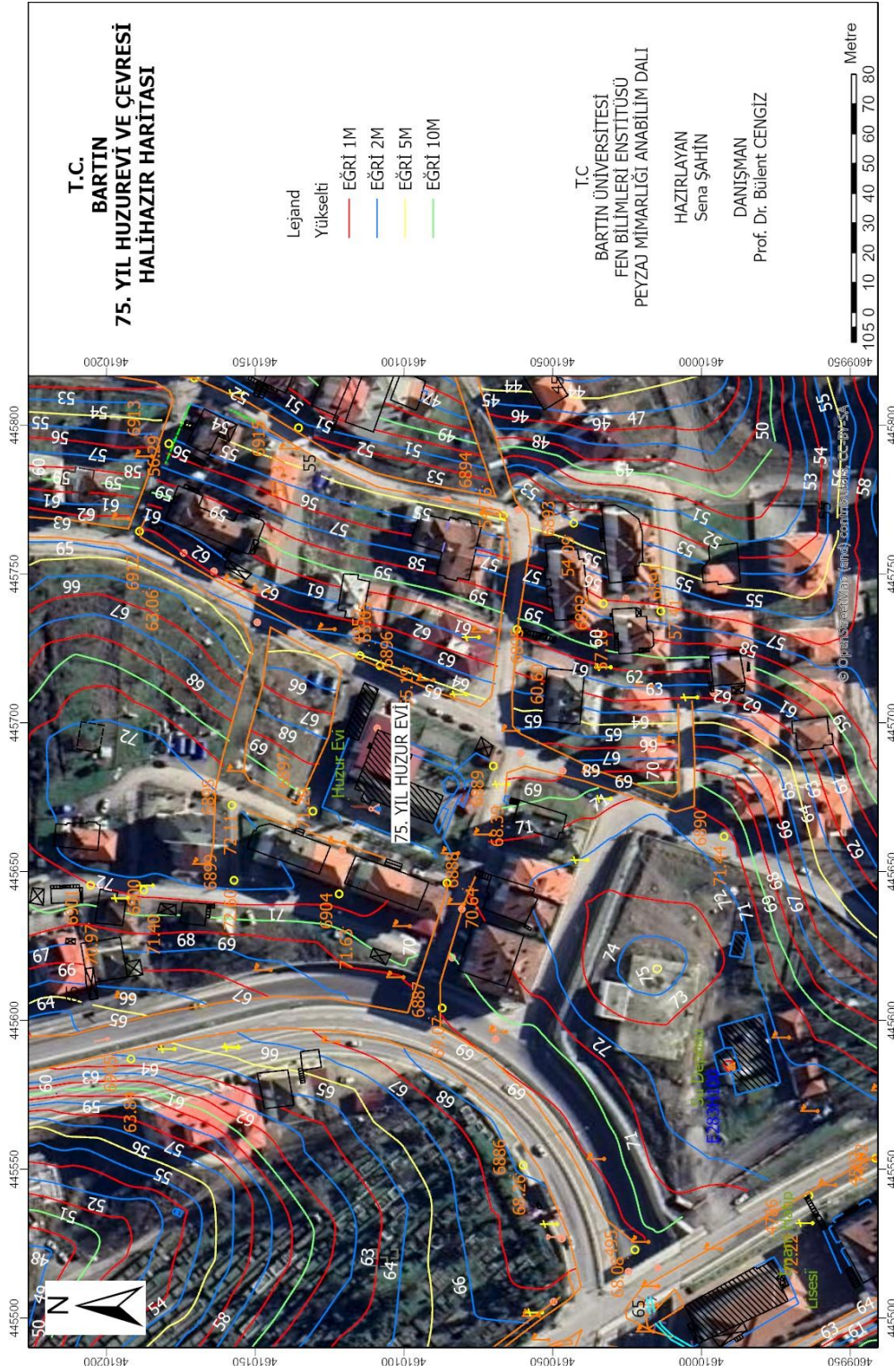
Şekil 4.1: Bartın 75. Yıl Huzurevi'nin konumu

Huzurevi koruma amaçlı imar planı dışında olup, konutlarla çevrili bir yerleşim dokusunda yer almaktadır (Şekil 4.3). Huzurevinin kuzeybatısında Şehitlik, kuzeydoğusunda Bartın Devlet Hastanesi ve Balamba Tabiat Parkı, güneyinde ise Ebu Derda Türbesi ve 140. Yıl Parkı bulunmaktadır.

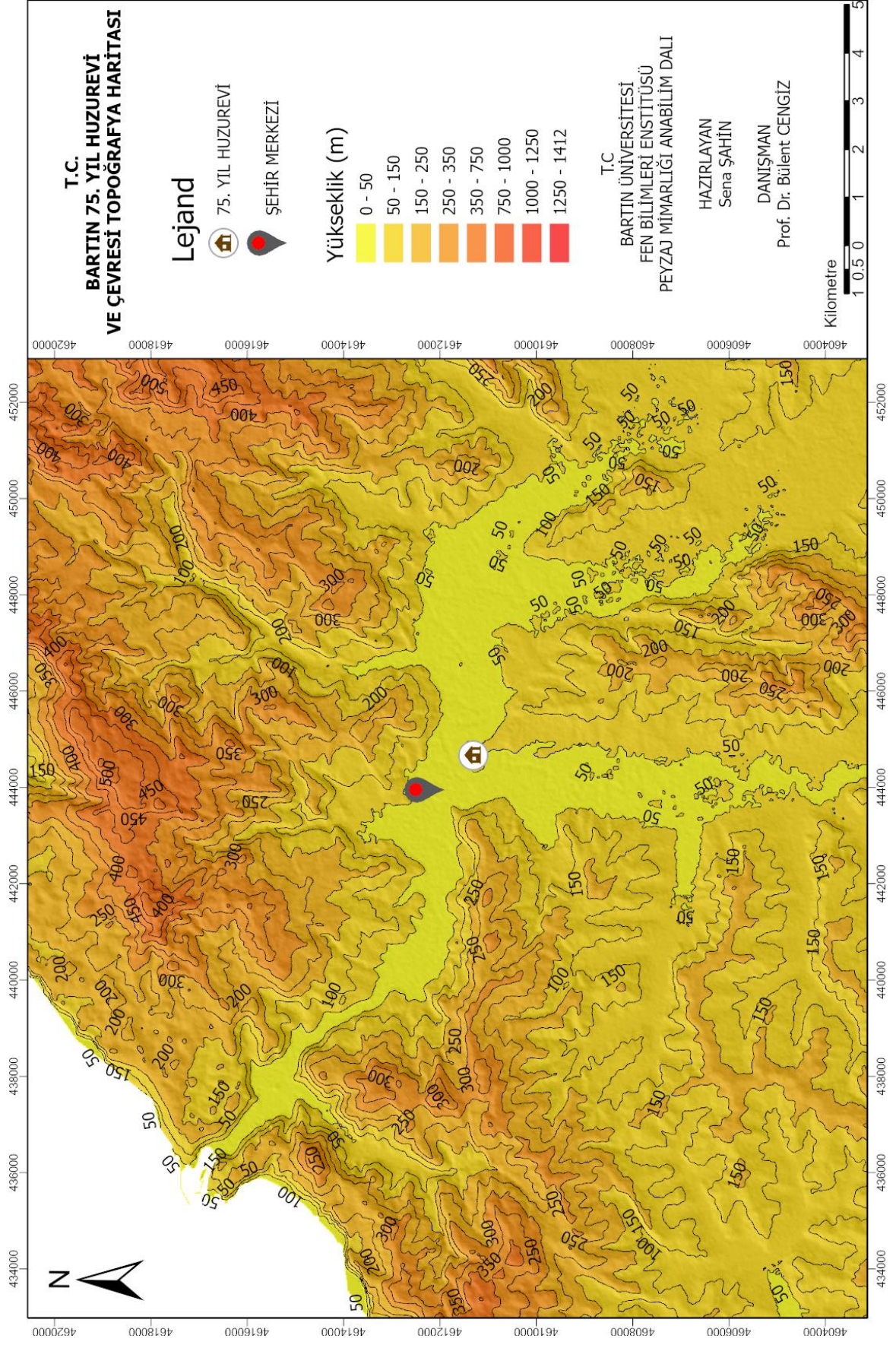


Şekil 4.2: Bartın 75. Yıl Huzurevi ve çevresi imar durum haritası

Huzurevi ve çevresinin hali hazır ve topoğrafya haritası incelendiğinde ise; huzurevinin 4 cephesinin yola cephesi olduğu, eğimli bir arazide konumlandığı görülmektedir. (Şekil 4.4 ve Şekil 4.5).



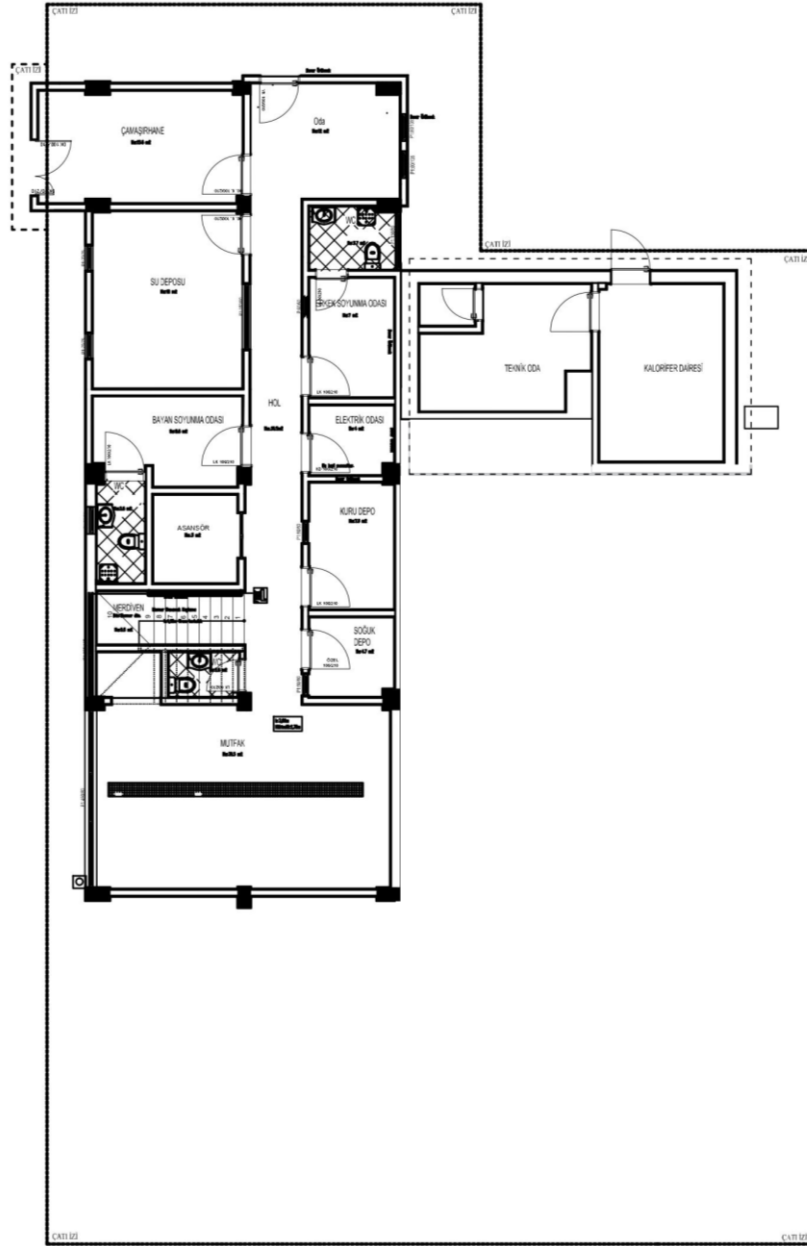
Şekil 4.3: Bartın 75. Yıl Huzurevi ve çevresi halihazır haritası



Şekil 4.4: Bartın 75. Yıl Huzurevi ve çevresi topoğrafya haritası

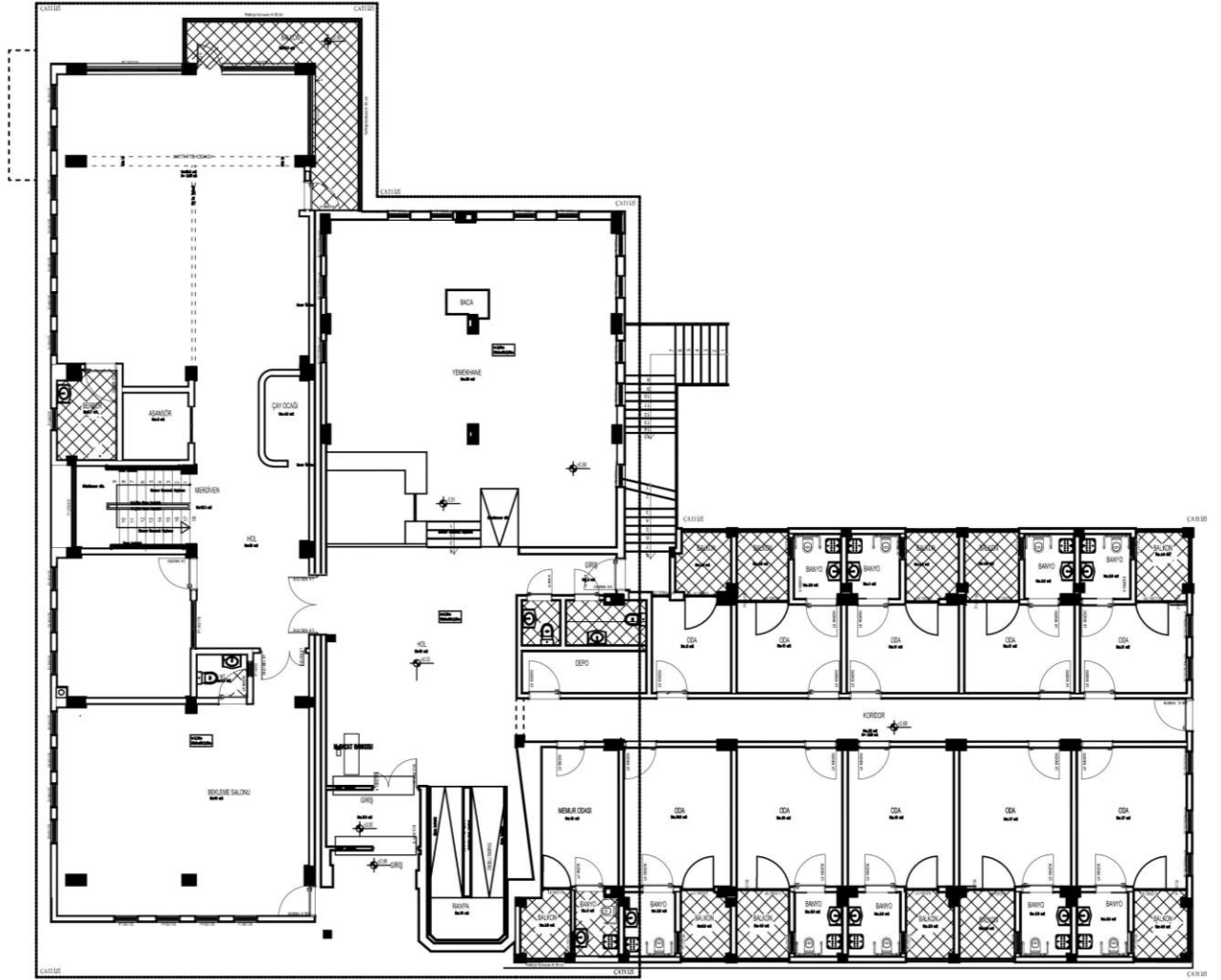
4.2.1 Bartın 75. Yıl Huzurevi'nin İç Mekân Kullanımı

Yardım Sevenler Derneği tarafından 1993 yılında inşaatına başlanmış olup 1998 yılında 30 kişilik kapasitesi ile hizmet vermeye başlamıştır. 30 kişilik kapasitenin Bartın İli için yetersiz olması nedeniyle başlatılan çalışmalar Kasım-2020 itibari ile tamamlanmış ve kapasite 72'ye yükseltilmiştir. Huzurevi, 1 adet bodrum kat olmak üzere toplamda 4 kattan oluşmaktadır. Bodrum kat planı incelendiğinde mutfak, kazan dairesi, soğuk su deposu, personel giyinme odaları, elektrik odası, çamaşırhane, kiler ve gıda deposu yer almaktadır (Şekil 4.5).



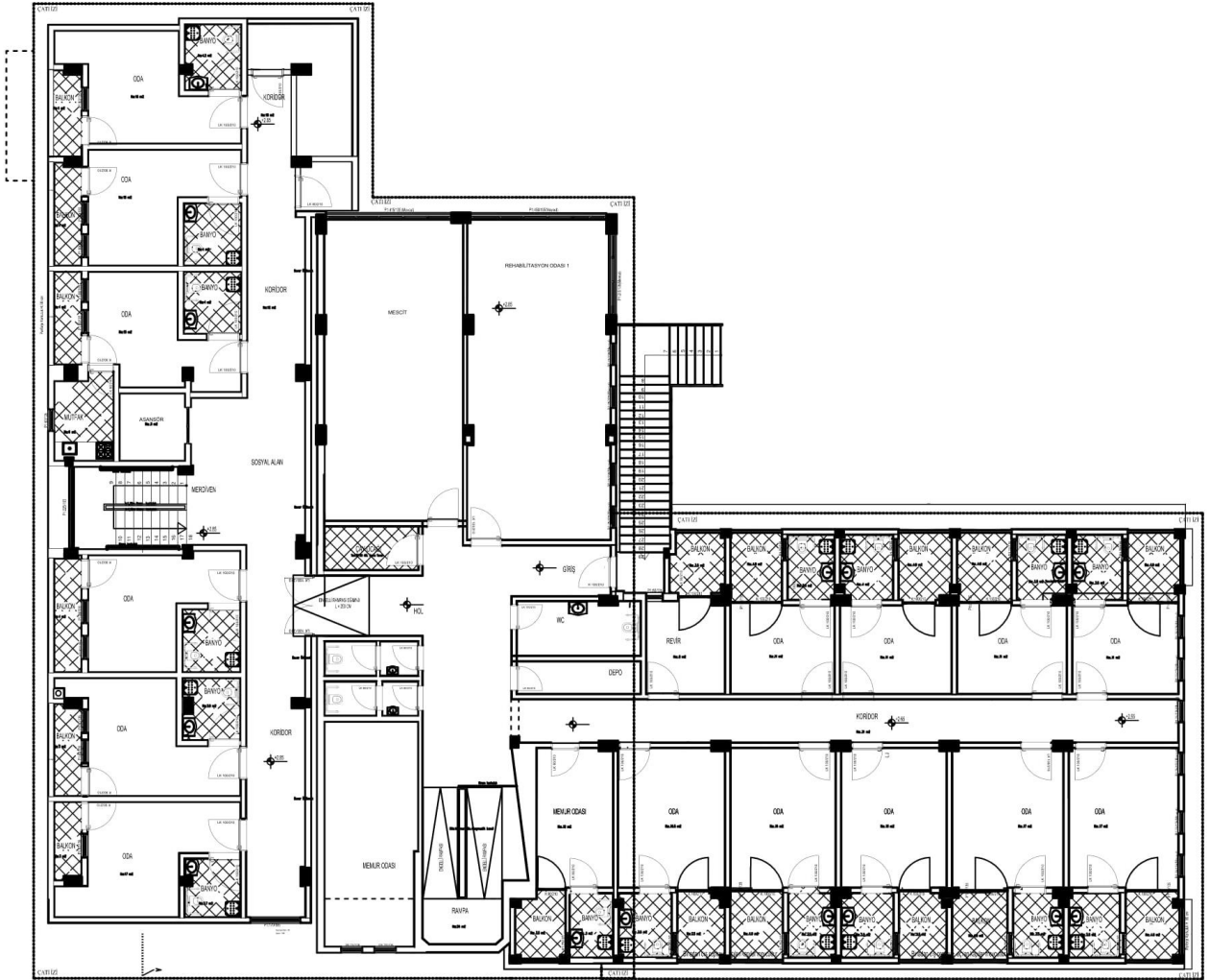
Şekil 4.5: Huzurevinin bodrum kat planı (Anonim, 2022)

Zemin kat planı incelendiğinde yemekhane, dinlenme salonu, bekleme salonu, kuaför, aktivite odası, müdür odası, depo ve içerisinde lavabosu ve özel balkonu olan 10 adet yatak odası bulunmaktadır (Şekil 4.6).



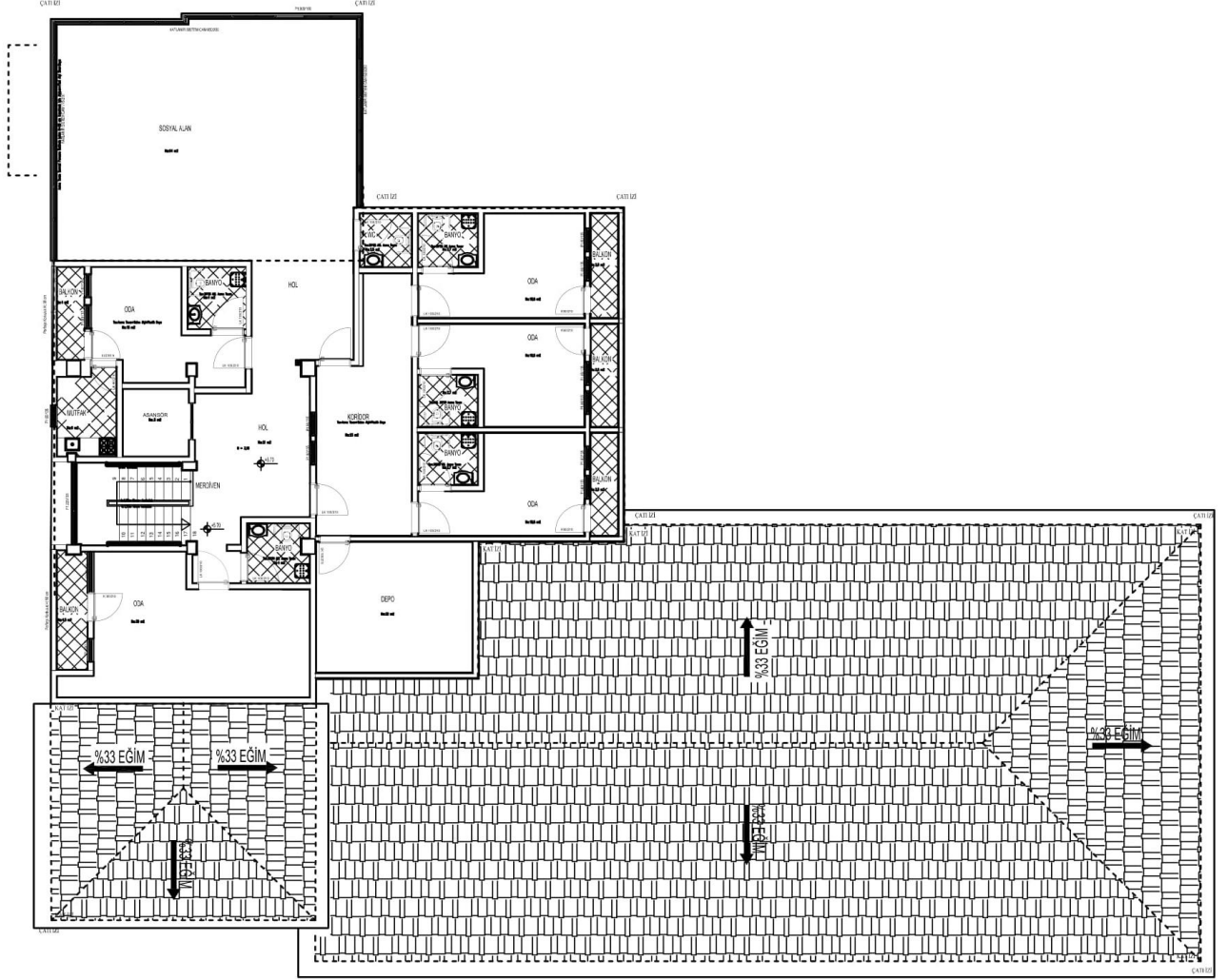
Şekil 4.6: Huzurevinin zemin kat planı (Anonim, 2022)

1. kat planı incelendiğinde sosyal servis, sağlık servisi, uygulama mutfağı, rehabilitasyon mescit, sosyal aktivite odası, 2 adet memur odası, depo, revir ve içerisinde lavabosu ve özel balkonu olan 15 adet yatak odası yer almaktadır (Şekil 4.7).



Şekil 4.7: Huzurevinin 1. kat planı (Anonim, 2022)

Çatı kat planı incelendiğinde sosyal aktivite odası, yaşlı demirbaş odası, uygulama mutfağı, depo ve içerisinde lavabosu ve özel balkonu olan 5 tane yatak odası yer almaktadır (Şekil 4.8).



Şekil 4.8: Huzurevi çatı katı planı (Anonim, 2022)

4.2.2 Bartın 75. Yıl Huzurevi'nin Dış Mekân Kullanımı

Huzurevi ve çevresi incelendiğinde; toplanma alanının ve bina girişinin batı cephesinde yer aldığı görülmektedir (Şekil 4.9). Batı cephesinden bakıldığında 2 katlı gözükken yapı arazi eğiminden dolayı güney cephesinden bakıldığında 3 kat ve çatı katı ile birlikte 4 kat olarak gözükmektedir. Ayrıca huzurevinin güney cephesinden dış mekana açılan rampa ile ulaşım mevcuttur.



Şekil 4.9: Huzurevinin batı cephesi (2022)



Şekil 4.10: Huzurevinin doğu cephesi (2022)



Şekil 4.11: Huzurevinin kuzey cephesi (2022)



Şekil 4.12: Huzurevinin güney cephesi (2022)

Dış mekân kullanımına bakıldığında ise yaşlı bireylerin spor yapabilmeleri için spor alanları ve bohçe alanı, sohbet edip dinlenebilmeleri için bahçe mobilyaları ve kamelya ve yürüyüş alanlarının ve rampanın bulunduğu anlaşılmıştır (Şekil 4.13-4.15)



Şekil 4.13: Spor alanı (2022)



Şekil 4.14: Bina giriş rampası (2022)



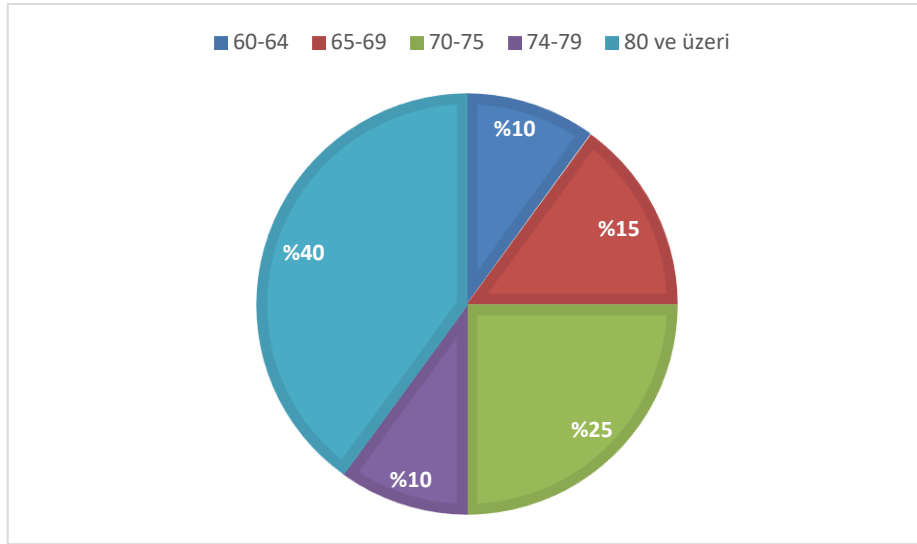
Şekil 4.15: Huzurevinin bahçesindeki kameriye (2022)

4.3 Anket Bulguları

Bartın 75. Yıl Huzurevi'nde yaşayan fiziksel durumu ve akıl sağlığı yerinde, isteğe bağlı olarak gelen 20 yaşlı birey ile yüz yüze anketler yapılmıştır. Yapılan görüşmelerde yaşlı bireylere 43 sorudan oluşan anket formu yüz yüze mülakat şeklinde yapılmıştır. Hazırlanan anket ortalama kişi başı 25 dakika sürmüştür.

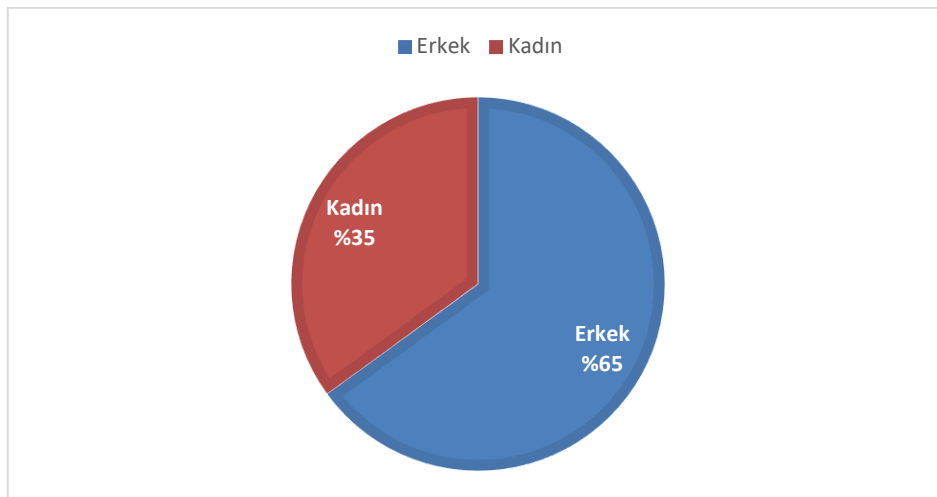
4.3.1 Demografik Bilgilere Ait Anket Sonuçları

Yaş dağılımı ile ilgili soru da Şekil 4.16’da belirtildiği üzere 60-64 yaş aralığındaki yaşlı bireylerin %10 (2 kişi), 65-69 yaş aralığındaki yaşlı bireylerin %15 (3 kişi), 70-75 yaş aralığındaki yaşlı bireylerin %25 (5 kişi), 74-79 yaş aralığındaki yaşlı bireylerin %10 (2 kişi) ve 80 yaş üzeri yaşlı bireylerin %40 (8 kişi) oranında olduğu saptanmıştır.



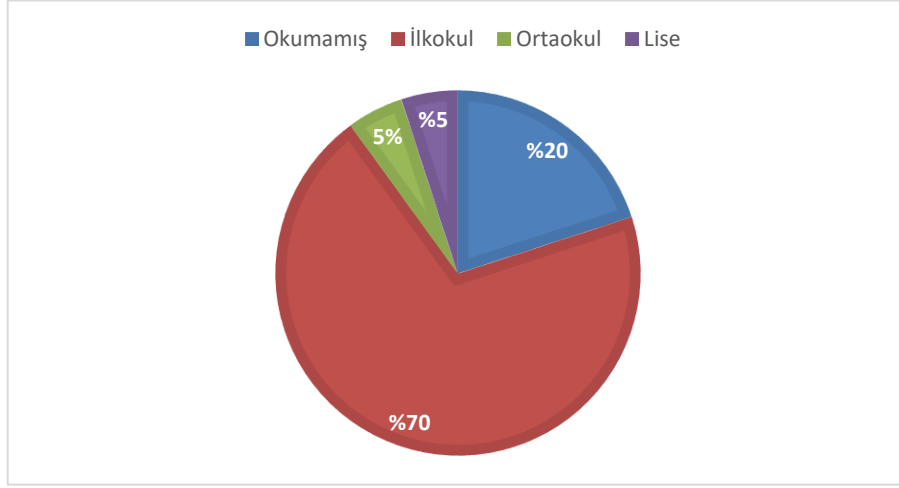
Şekil 4.16: Yaşlı bireylerin yaş dağılım oranları

Katılımcıların cinsiyet durumu incelendiğinde %65’inin (13 kişi) erkek, %35’inin (7 kişi) kadın bireylerden oluştuğu Şekil 4.17’de sunulmuştur.



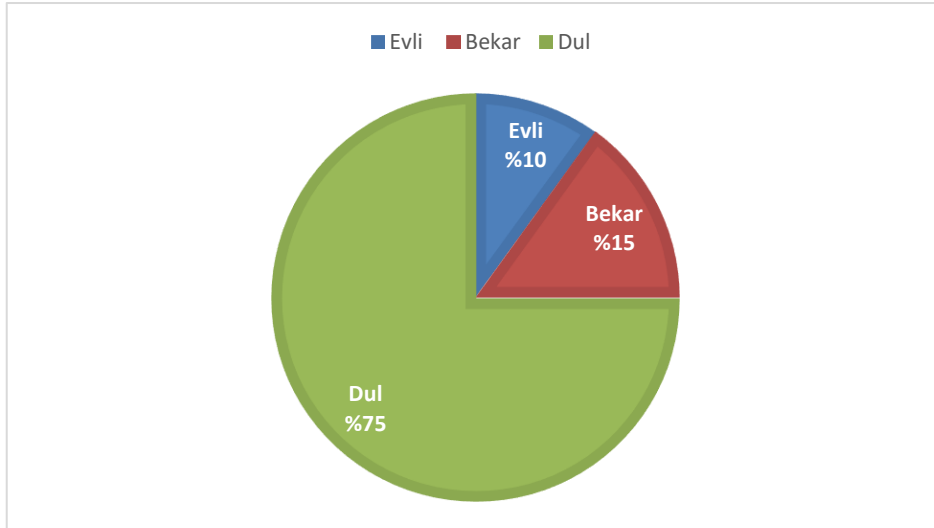
Şekil 4.17: Yaşlı bireylerin cinsiyet dağılımları

Yaşlı bireylere yöneltilen eğitim durumu ile ilgili soru da %20'sinin (4 kişi) okur-yazarlığının olmadığı, %70'inin (14 kişi) ilkokul mezunu, %5'inin (1 kişi) ortaokul mezunu ve %5'inin (1 kişi) lise mezunu olduğu Şekil 4.18'de sunulmuştur.



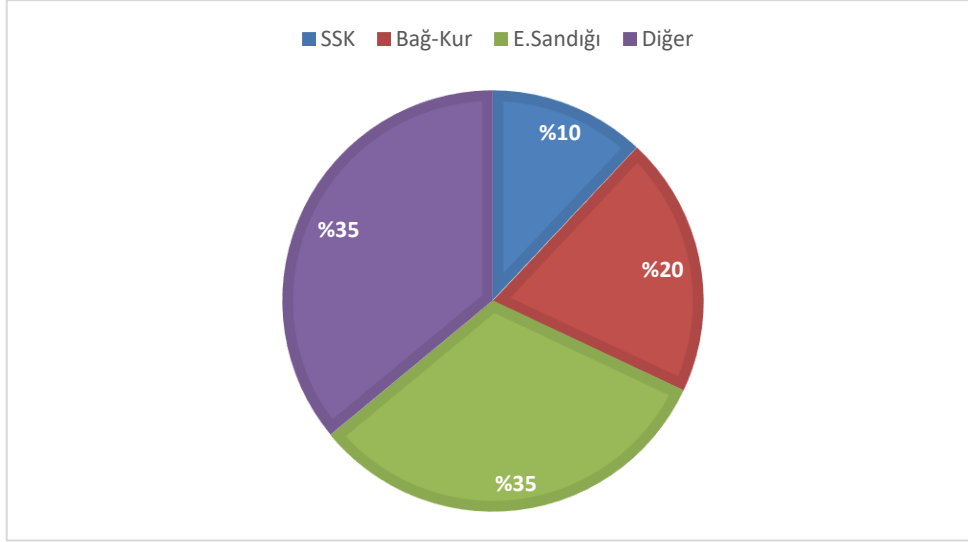
Şekil 4.18: Eğitim durumu dağılım oranları

Medeni durum ile ilgili soruya verilen yanıtlara bakıldığında yaşlı bireylerin %10'unun evli, %15'inin bekar ve %75'inin dul olduğu Şekil 4.19'da belirtilmiştir.



Şekil 4.19: Medeni durumun dağılım oranları

Emeklilik durumu ile ilgili soru da Şekil 4.20’de belirtildiği üzere yaşlı bireylerin %10’u SSK, %20’si Bağ-Kur, %35’i Emekli Sandığı ve %35’i Diğer ‘i seçmiştir.



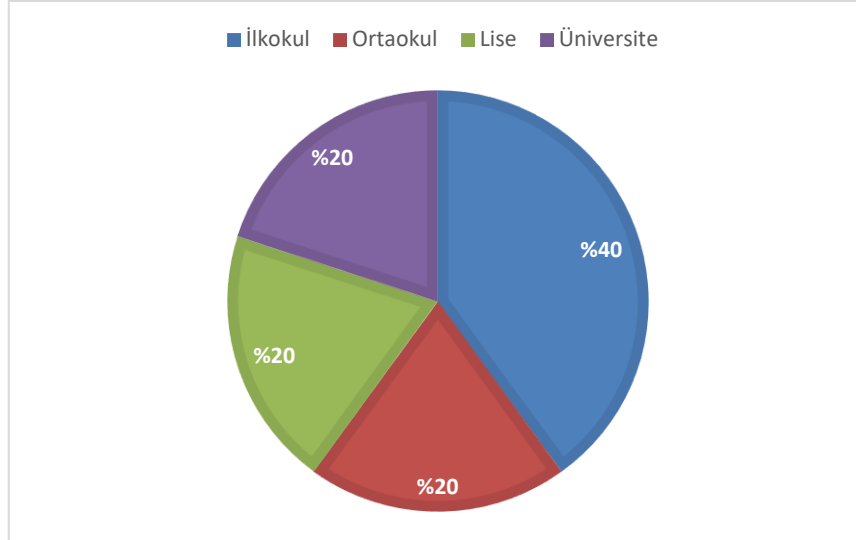
Şekil 4.20: Emeklilik durumu dağılım oranları

Yaşlı bireylere çocuklarının var olup olmadığı sorusuyla ilgili %70’inin çocuk sahibi olduğu, %30’unun olmadığı Tablo 4.2’de sunulmuştur.

Tablo 4.2: Çocuğa sahip olma durumu

	Evet		Hayır		TOPLAM	
	Sayı	Yüzde (%)	Sayı	Yüzde (%)	Sayı	Yüzde (%)
Çocuğun var olup/olmadığı	16	80	4	20	20	100

Görüşme yapılan yaşlı bireylerin çocuklarının eğitim durumu ile ilgili sorulan soru da %40'ının ilkokul mezunu, %20'sinin ortaokul mezunu, %20'sinin lise ve %20'sinin üniversite mezunu olduğu tespit edilmiş Şekil 4.21'de belirtilmiştir.



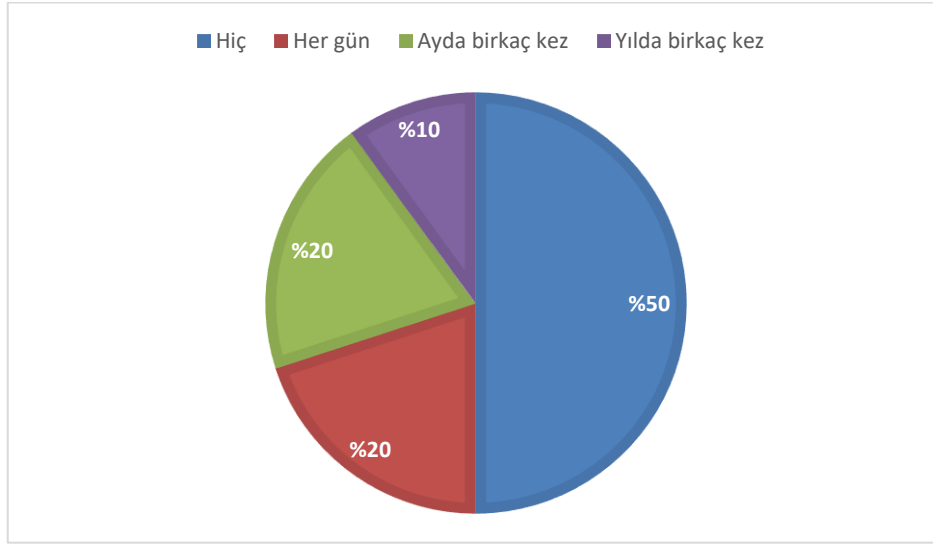
Şekil 4.21: Çocukların eğitim durumu

Tablo 4.3'ye bakıldığında çocukların %25'nin Bartın kentinde, %50'sinin şehir dışında ve %25'inin ise hem şehir içinde hem de şehir dışında yaşadığı anlaşılmıştır.

Tablo 4.3: Çocukların Bartın ilinde yaşama durumu

	Şehir içi		Şehir dışı		Her İkisi		Toplam	
	Sayı	Yüzde (%)	Sayı	Yüzde (%)	Sayı	Yüzde (%)	Sayı	Yüzde (%)
Çocukların yaşadıkları yer	10	50	5	25	5	25	100	100

Çocuklarla görüşme sıklığı sorulduğunda ise %10'unun (2 kişi) hiç görüşmediği, %20'sinin (4 kişi) her gün görüştüğü, %50'sinin (10 kişi) ayda birkaç kez ve %20'sinin (4 kişi) ise yılda birkaç kez görüştüğü saptanmıştır (Şekil 4.22).



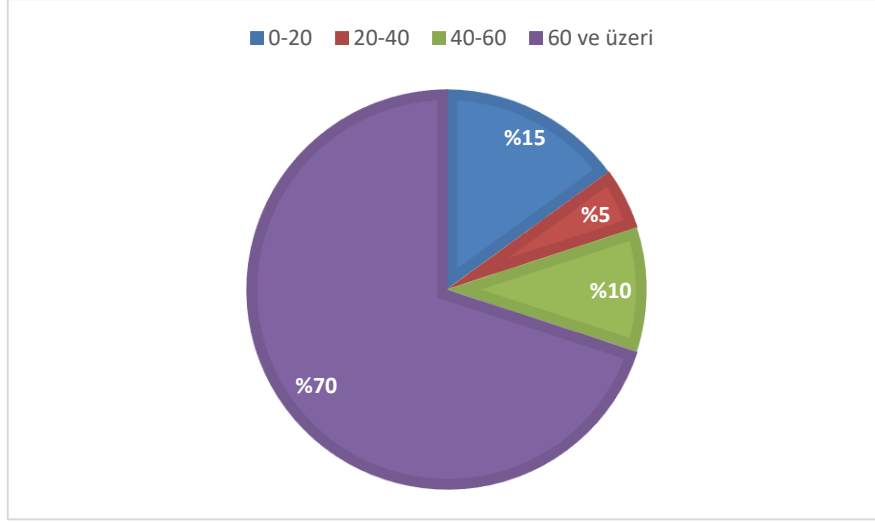
Şekil 4.22: Çocuklarla görüşme sıklığı

Bartınlı olup olmadıkları ile ilgili soruda ise %80'inin (16 kişi) Bartınlı olduğu, %20'sinin (4 kişi) ise Bartınlı olmadığı anlaşılmış ve Tablo 4.4'de gösterilmiştir.

Tablo 4.4: Yaşlı Bireylerin Bartınlı olup olmadığı

	Evet		Hayır		Toplam	
	Sayı	Yüzde (%)	Sayı	Yüzde (%)	Sayı	Yüzde (%)
Bartınlı olup/olmadıkları	16	80	4	20	20	100

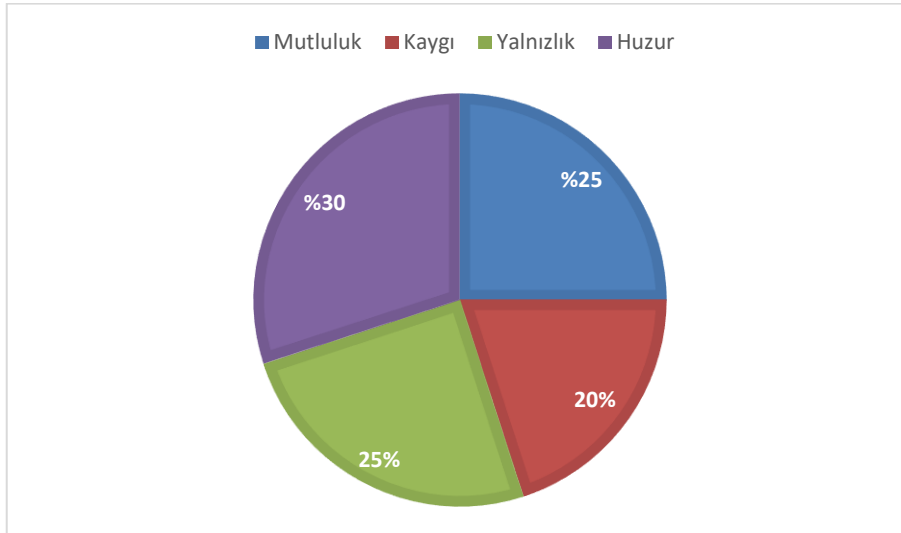
Huzurevinde kalan yaşlı bireylerin kaç yıldır Bartın'da yaşadıkları sorulduğunda ise %15'inin (3 kişi) 0-20 yıldır, %5'inin (1 kişi) 20-40 yıldır, %10'unun (1 kişi) 40-60 yıldır ve %70'inin (14 kişi) 60 ve üzeri yıldır Bartın kentinde yaşadığı anlaşılmış olup Şekil 4.23'de gösterilmiştir.



Şekil 4.23: Yaşlı bireylerin Bartın kentinde yaşama süreleri

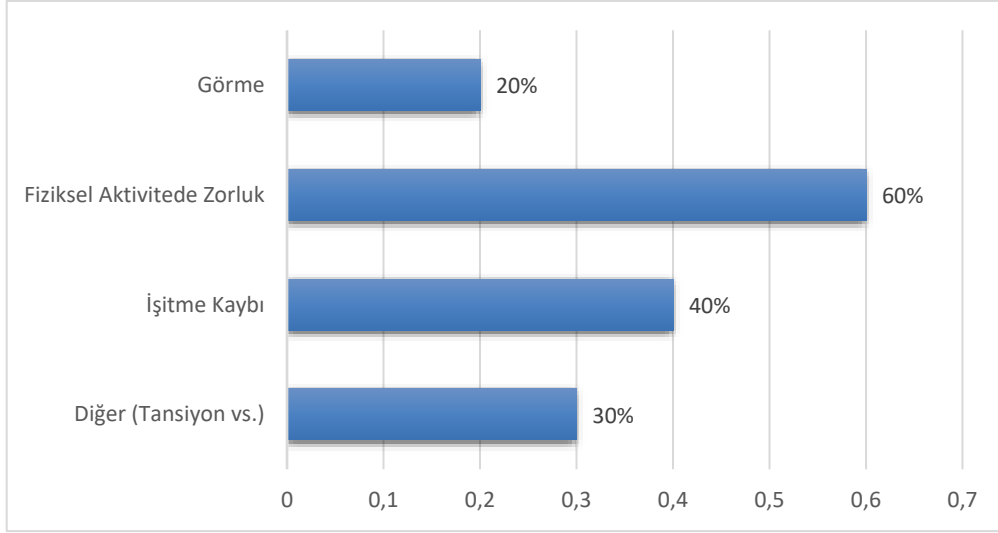
4.3.2. Yaşlanmanın Getirileri İle İlgili Soruların Anket Sonuçları

Yaşlanmanın getirileri ile ilgili ankete katılan yaşlı bireylere 4 farklı soru sorulmuştur. Bunlardan ilki yaşlanma durumunun kendilerinde ne hissettirdiği ile ilgilidir. Verilen yanıtlara göre %25'i (5 kişi) mutlu, %20'si (4 kişi) kaygı, %25'i (5 kişi) yalnız ve %30'u (6 kişi) huzurlu hissettiğini belirtmiştir (Şekil 4.24).



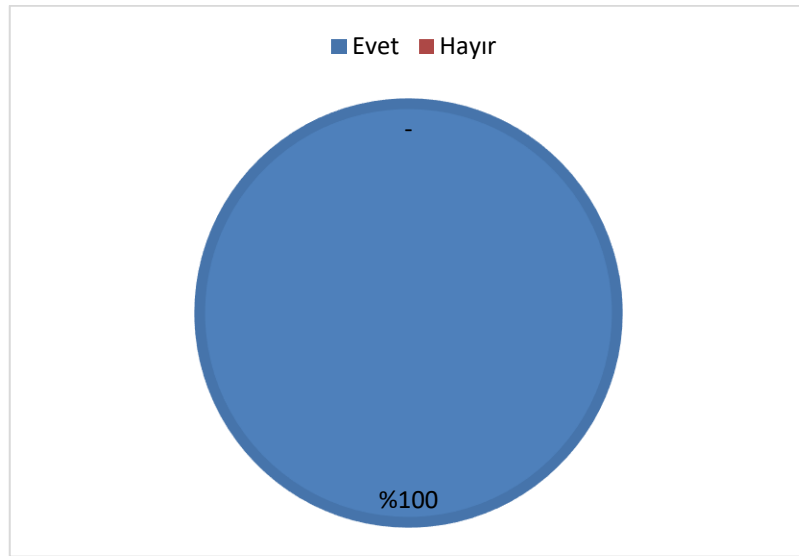
Şekil 4.24: Yaş alma durumunun yaşlı bireyde hissettirdikleri duygular

Katılımcılara yaşlanınca oluşan sağlık sorunları sorulduğunda ise 20 katılımcıdan 31 farklı cevap alınmıştır. Cevaplar incelendiğinde %20'sinin görme sorunu, %60'ının fiziksel aktivite zorlandığı, %40'ının işitme kaybı ve %35'inin diğer sorunlar yaşadığı tespit edilip Şekil 4.25'te sunulmuştur. Diğer sağlık sorunlarının ise şeker, tansiyon, basur gibi sorunlar olduğu ifade edilmiştir.



Şekil 4.25: Sağlık sorunların dağılımları

Şekil 4.26'ya göre ise ankete katılan tüm yaşlı bireylerin temel ihtiyaçlarını karşılayabildiği saptanmıştır.



Şekil 4.26: Temel ihtiyaçların karşılayabilme durumu

Bu bölümde son olarak ise yaşlı bireylere pandemi sürecinin kendileri üzerindeki etkilerinin neler olduğunu yorumlanması istenilmiştir. Verilen yanıtlar incelendiğinde ise mutsuzluk, kaygı, çaresizlik, anksiyete, özlem vb. psikolojiyi olumsuz etkileyen olumsuz duygular ortaya çıkmıştır.

4.3.3 Bartın 75. Yıl Huzurevi'nin Mevcut Durumu İle İlgili Sorulara Yönelik Anket Sonuçları

Huzurevinin mevcut durumu ile ilgili ankete katılan yaşlı bireylere 7 farklı soru sorulmuştur. Yaşlı bireylere kaç kişilik odalarda kaldığına yönelik soru yöneltilmiştir. Verilen cevaplara göre %20'sinin (4 kişi) tek kişilik odalarda, %80'inin (16 kişi) iki kişilik odalarda kaldığı saptanmıştır (Şekil 4.27).



Şekil 4.27: Yaşlı bireylerin kaldıkları kişi sayısı

Katılımcıların %95'i (19 kişi) odaları kullanışlı bulduğunu %5'i (1 kişi) ise iki kişilik bazı odaların dar olduğunu ama tek kalındığında sorun olmadığını dile belirtmiştir. Yaşlı bireylere sorulan diğer sorularda ise huzurevinin erişilebilirliğinden, konumundan ve bahçesinden memnuniyet düzeyleri Tablo 4.5'te sunulmuştur.

Tablo 4.5: Yaşlı bireylerin Huzurevi ile ilgili memnuniyet soruları

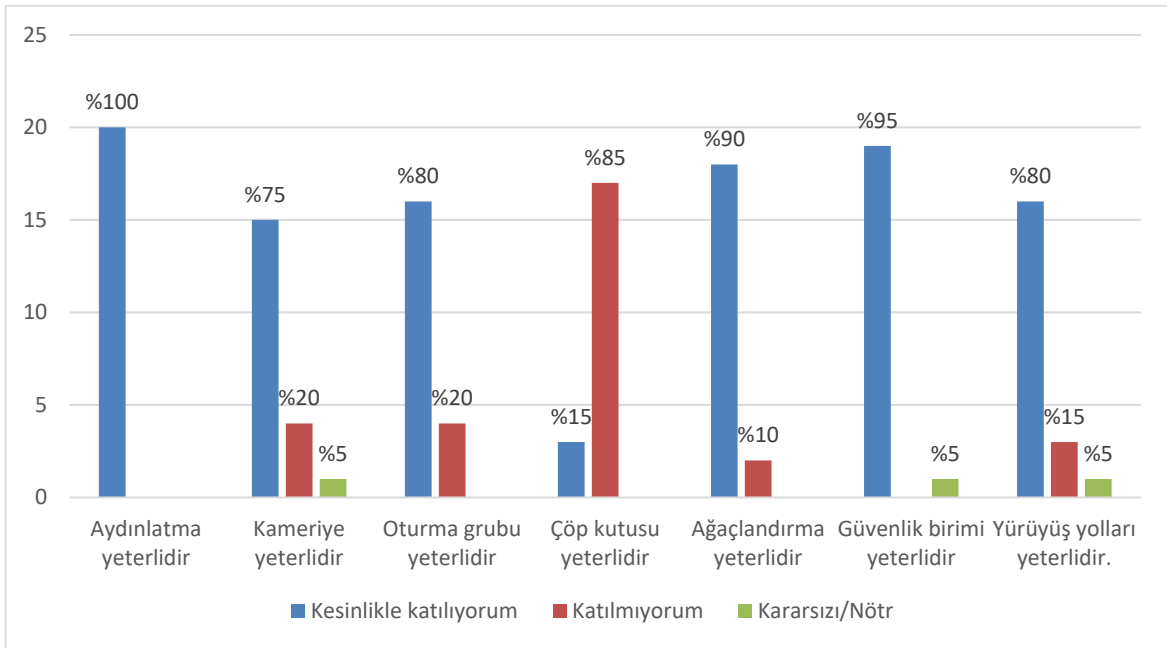
Memnuniyet	Evet		Hayır		Toplam	
	Sayı	Yüzde (%)	Sayı	Yüzde (%)	Sayı	Yüzde (%)
Odaların Kullanışlılığı	19	95	1	5	20	100
Huzurevinin erişilebilirliği	20	100	-	-	20	100
Huzurevinin konumu	20	100	-	-	20	100
Huzurevinin bahçesi	20	100	-	-	20	100

Ankete katılan yaşlı bireylere huzurevinde mevcut aydınlatmanın yeterlilik derecesine dair anket sonuçları Şekil 4.28’de sunulmuştur. Buna göre ankete katılan yaşlı bireylerin %100’ü kesinlikle katıldıklarını ifade etmişlerdir.

Ankete katılan yaşlı bireylere huzurevinde mevcut kameriyenin yeterlilik derecesine ilişkin anket sonuçlarına göre; %20’si kesinlikle katılmadıklarını, %5’i kararsız/nötr kaldığı ve %75’i kesinlikle katıldıklarını belirtmişlerdir.

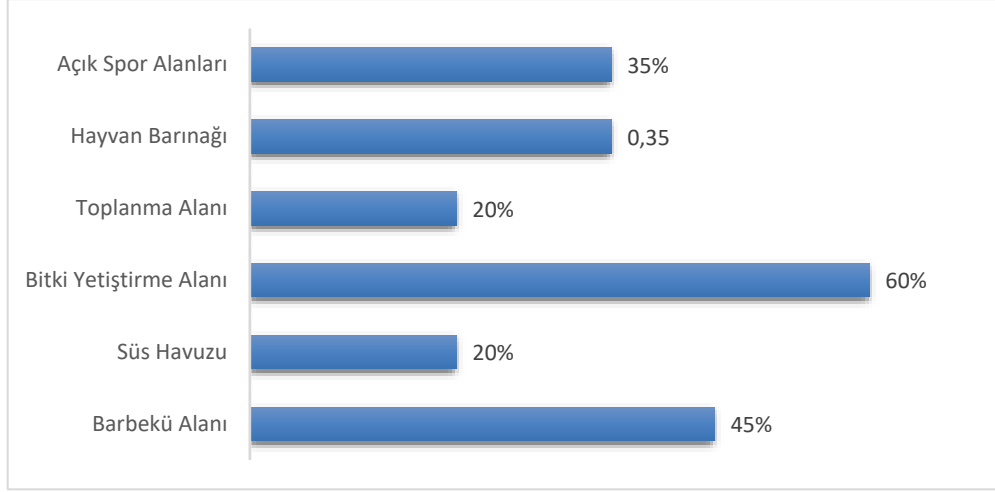
Mevcut oturma grubunun yeterliliği hakkında; %80’i kesinlikle katıldıklarını, %20’si katılmadıklarını söylemişlerdir. Çöp kutusunun yeterliliği ile ilgili soru da %15’i kesinlikle katıldıklarını, %85’i katılmadıklarını söylemiştir. Bu soruya verilen yanıtlara göre %85’i mevcut çöp kutusunun yetersiz bulduklarını söylemişlerdir. Mevut ağaçlandırma hakkında; %90’ı kesinlikle katıldıklarını, %10’u ise katılmadıklarını belirtmişlerdir. Sorulan bu soruya verilen yanıtlara göre %90’ı hali hazırdaki ağaçlandırmayı yeterli buldukları belirlenmiştir (Şekil 4.28).

Ankete katılan yaşlı bireylere huzurevinde mevcut güvenlik biriminin yeterlilik derecesine ilişkin anket sonuçlarına göre; %95'i kesinlikle katıldıklarını, %5'i kararsız/nötr kaldıklarını belirtmişlerdir. Bu soruya verilen yanıtla göre %95'i mevcut güvenlik birimini yeterli bulduklarını ifade etmişlerdir. Görüşmeye katılan yaşlı bireylere huzurevinde mevcut yürüyüş yollarının yeterlilik derecesine ilişkin anket sonuçlarına göre; %80'i kesinlikle katıldıklarını, %15'i katılmadıklarını, %5'i ise kararsız/nötr kaldıklarını belirtmişlerdir. Sorulan bu soruya verilen yanıtla göre %80'i hali hazırdaki yürüyüş yollarını yeterli buldukları belirlenmiştir (Şekil 4.28).



Şekil 4.28: Huzurevinde mevcut donatı ve yapısal peyzaj elemanlarının yeterliliği

Anketin bu bölümünde son olarak ise yaşlı bireylere huzurevinde olmasını istedikleri 3 alanı seçmeleri istenmiş ve Şekil 4.29'da gösterilmiştir. Verilen yanıtlara göre %35'i açık spor alanı, %35'i hayvan barınağı, %20'si toplanma alanı, %60'ı bitki yetiştirme alanı, %20'si süs havuzu ve %45'i barbekü alanı görmek istediklerini ifade etmişlerdir.



Şekil 4.29: Huzurevinde olması istenilen alanlar

4.3.4 Huzurevi İle İlgili Memnuniyet Sorularına Yönelik Anket Sonuçları

Huzurevinde yaşlılara sunulan hizmetlerden memnuniyeti ile ilgili sorular sorulmuştur. Verilen hizmetlerle ilgili sorulara göre; ankete katılan yaşlı bireylerin %100'ünün huzurevinin sağlık hizmetlerinden, çalışan personelin kendilerine karşı olan tutumundan, kurumdan şehre ulaşım hizmetlerinden, huzurevinin ve odaların temizliğinden ve ısınmasından memnun olduklarını belirtmişlerdir. Katılımcıların %95'inin huzurevinde bulunan yemekhaneden ve çıkarılan yemeklerden memnun olduğunu, %5'inin ise memnun olmadığını Tablo 4.6'da sunulmuştur.

Tablo 4.6: Huzurevinde yaşlı bireylere sunulan hizmetler ile ilgili memnuniyet soruları

Memnuniyet	Evet		Hayır		Toplam	
	Sayı	Yüzde (%)	Sayı	Yüzde (%)	Sayı	Yüzde (%)
Sağlık hizmetleri	20	100	-	-	20	100
Çalışan personelin tutumu	20	100	-	-	20	100
Ulaşım hizmetleri	20	100	-	-	20	100
Temizliği	20	100	-	-	20	100
Isınması	20	100	-	-	20	100
Yemekhane	19	95	1	5	20	100

4.3.5 Erişilebilirlik ile İlgili Soruların Anket Sonuçları

Huzurevinde yaşlılara erişilebilirlik ile ilgili sorular sorulmuştur ve Tablo 4.7'de sunulmuştur. Verilen yanıtlara göre yaşlı bireylerin %100'ünün lavabo ve banyolarda kaydırmaz yüzeylerin yeterli bulunduğunu, huzurevi içinde yer alan bilgilendirme tabelalarının %100'ünün yeterli olduğunu, yürüyüş ve spor alanlarına erişilebilirliğinin %75'inin yeterli olduğunu belirtmişlerdir.

bulduklarını ve huzurevi içindeki tutamaçlar yerlerinin %75'inin yeterli buldukları tespit edilmiştir.

Tablo 4.7: Huzurevinde yaşlı bireylere erişilebilirlik ile ilgili sorulan anket soruları

Erişilebilirlik	Evet		Hayır		Toplam	
	Sayı	Yüzde(%)	Sayı	Yüzde (%)	Sayı	Yüzde (%)
Islak Hacimler	20	100	-	-	20	100
Bilgilendirme Tabelaları	20	100	-	-	20	100
Yürüyüş ve Spor Alanına Erişilebilirlik	15	75	5	25	20	100
Tutamaç Yeri	15	75	5	25	20	100

4.3.6 Görsellik İle İlgili Soruların Anket Sonuçları

Huzurevinde yaşlılara görsellik ile ilgili sorular sorulmuştur ve Tablo 4.8'de gösterilmiştir. Verilen yanıtlara göre yaşlı bireylerin %75'inin oda renklerinden memnun olduğu, %50'sinin duvardaki görselleri yeterli bulduğu, %50'sinin bahçe düzenlenmesinde daha fazla dekor istediğini, %50'sinin odalardaki dekorun yeterli bulduğunu, %75'inin parsel çevreleyen bahçe duvarlarının rahatsız ettiği tespit edilmiştir.

Tablo 4.8: Huzurevinde yaşlı bireylere görsellik ile ilgili sorulan anket soruları

Görsellik	Evet		Hayır		Toplam	
	Sayı	Yüzde (%)	Sayı	Yüzde (%)	Sayı	Yüzde (%)
Oda Renkleri	15	75	5	25	20	100
Duvardaki Görseller	10	50	10	50	20	100
Bahçe için Dekor	10	50	10	50	20	100
Oda için Dekor	10	50	10	50	20	100
Bahçe Duvarı	15	75	5	25	20	100

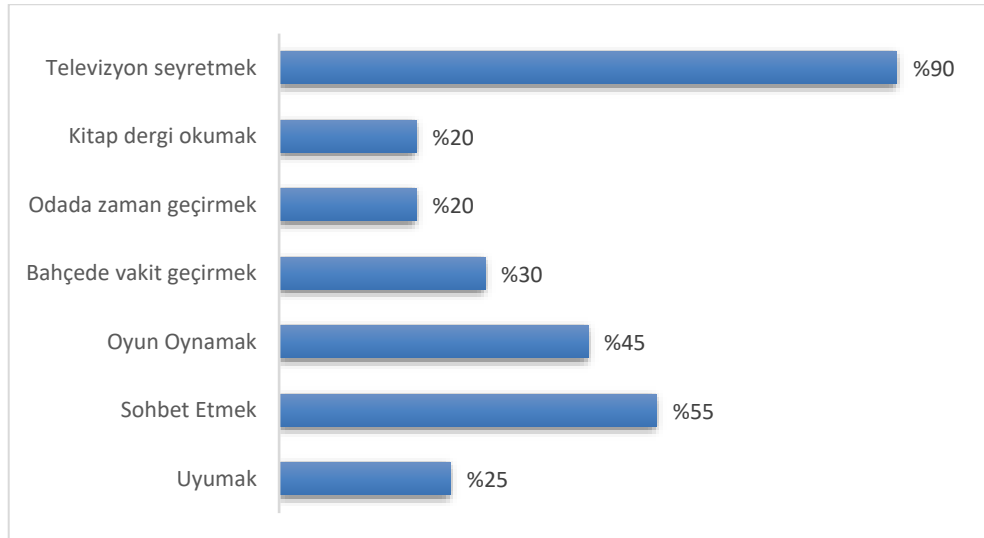
4.3.7 Sosyal Aktivite İle İlgili Soruların Anket Sonuçları

Huzurevinde yaşlılara sosyal aktiviteler ile ilgili sorular sorulmuştur ve Tablo 4.9'da gösterilmiştir. Verilen yanıtlara göre yaşlı bireylerin %100'ü çeşitli gezilerin düzenlenmediğini, %100'ü çeşitli günler düzenlenmediğini, %75'i sinema ve tiyatro günlerinin yapılmadığını, %50'si müzik yayını yapılmasını istediğini, %100'ü uygulama mutfağını yeterli bulduğu belirtmişlerdir.

Tablo 4.9: Huzurevinde yaşlı bireylere sosyal aktivite ile ilgili sorulan anket soruları

Sosyal Aktivite	Evet		Hayır		Toplam	
	Sayı	Yüzde(%)	Sayı	Yüzde(%)	Sayı	Yüzde(%)
Çeşitli Geziler	-	-	20	100	20	100
Çeşitli Günler	-	-	20	100	20	100
Sinema ve Tiyatro Günleri	5	25	15	75	20	100
Müzik Yayını	10	50	10	50	20	100
Uygulama Mutfağı	20	100	0	0	20	100

Görüşme yapılan yaşlılara gün içinde en çok yaptıkları aktivitelerden en çok 3 tanesi seçilmesi istenmiştir ve Şekil 4.30'da sunulmuştur. Verilen yanıtlara göre yaşlı bireylerin %90'ı televizyon seyrettiğini, %55'i sohbet ettiğini, %45'i oyun oynadığını, %30'u bahçede vakit geçirdiğini, %25'i uyuduğunu, %20'si odada zaman geçirdiğini ve %20'si kitap ve dergi okuduğunu söylemişlerdir.



Şekil 4.30: Yaşlı bireylerin gün içinde yaptıkları aktiviteler

5. SONUÇ VE ÖNERİLER

Dünya ülkeleri ile birlikte Türkiye'nin de yaşlı nüfusu arttığı görülmektedir. Yaşlı nüfusun toplam nüfus içindeki oranı %10'u geçmesi nüfusun yaşlandığının belirtisidir. Bartın kentinin demografik yapısına bakıldığında 2021 yılında yaşlı nüfusun toplam nüfus içindeki oranı %15,5 yükseldiği anlaşılmış ve yaşlı nüfus sayısı 31.348 olmuştur. Bunun sonucunda ilerleyen yıllarda artan nüfusla birlikte yaşlı birey nüfusunun artması öngörülmektedir. Bu beklenti doğrultusunda Bartın 75. Yıl Huzurevi'nde yaşayan yaşlı bireylerin yaşam kalitesinin ve memnuniyet derecesi ölçülmüştür. Mevcut yaşayan yaşlı birey sayısı 35'tir. Kurumdaki yöneticilerle görüşme yapıldıktan sonra anket sorularına yanıt verebilecek beceriye sahip 20 yaşlı birey seçilmiştir. Bu seçim kurum sosyoloğu ile sosyal çalışmacı yardımıyla yapılmıştır. Her bireyle 25 dakika anket çalışması yapılmış, okuryazarlığı olmayan bireylere sorular okunarak cevaplandırılmıştır. Huzurevinden yaşam kalitesi ölçeği ile birlikte değerlendirerek memnuniyet düzeyleri ölçülmüştür. Bu anket sonucunda, huzurevinde yaşayan yaşlı bireylere yaşlanmanın kendilerinde ne hissettirdiği ile ilgili soru sorulduğunda psikolojisini iyi yönde etkileyecek duygular olan mutlu ve huzurlu duygular hissettikleri görülmektedir. Yaşlanmanın getirisi olan sağlık sorunlarının ise fiziksel aktive ve işitme kaybı olduğu belirlenmiştir. Katılımcıların %80'i iki kişilik odada kalmaktadır. Anket sonucuna göre katılımcıların huzurevinin erişilebilirliğinden, konumundan, bahçesinden ve odaların kullanılabilirliğinden memnun oldukları belirlenmiştir. Katılımcıların, donatı ve yapısal peyzaj elemanlarının (aydınlatma, kameriye, oturma grubu, çöp kutusu, ağaçlandırma, yürüyüş alanı) ve güvenlik biriminin yeterliliğine genellikle "katılıyorum" olarak yanıtladığı belirlenmiştir. Huzurevinde en çok görmek istedikleri alanlar; bitki yetiştirme alanı, barbekü alanı ve hayvan barınağı olduğu saptanmıştır. Yaşlı bireylere sunulan hizmetler (sağlık hizmetleri, çalışan personelin tutumu, ulaşım hizmetleri, temizliği, ısınması ve yemekhane) değerlendirildiğinde memnun kaldıkları belirlenmiştir. Huzurevinin iç mekânında yer alan erişilebilirliğin genellikle yeterli olduğu ortaya çıkmıştır. Görsellik ile ilgili sorulara verilen yanıtlar incelendiğinde oda renklerinden memnun oldukları, duvarlardaki görselliğin yetersiz olduğu, bahçe düzenlenmesi ve odalarda daha fazla dekor istedikleri ve bahçe duvarının görselliğinden memnun olmadıkları belirlenmiştir. Huzurevinde en çok yaptıkları aktivelerin neler olduğu sorulduğunda ise televizyon seyretmek, sohbet etmek ve oyun oynamak olduğu belirlenmiştir. Yaşlı bireylere sosyal aktive ile ilgili sorular sorulduğunda çeşitli geziler, günler ve sinema tiyatro günlerinin

düzenlenmediği anlaşılmıştır. Ek olarak müzik yayını istediklerini ve uygulama mutfağından memnun oldukları belirlenmiştir.

Yapının iç mekân tasarımı ve kullanımı ele alındığında; yaşlı bireyin konforu düşünülerek tasarlanması, bu kapsamda her odaya ait bir banyo ve balkonun olması yaşlıları rahat ve kendilerini özel hissettirdiği ve bundan kaynaklı memnuniyet seviyelerinin arttığı belirlenmiştir. Ayrıca koridorlarının genişliği ve yapıda asansörün olması engelli veya fiziksel rahatsızlığı bulunan bireyler için konfor sağladığı görülmektedir. Bunun yanında iç mekânda bulunan salonların çoğunlukla erkek bireylerin kullandığı, kadın bireylerin daha çok odalarında vakit geçirerek sosyalleşmesinin azaldığı gözlemlenmiş olup bu durumun giderilmesi için ilave alanlar yaratılması gerektiği saptanmıştır. Uygulama mutfağının olması yaşlı bireylerin kendi evlerinde gibi yemek yapabilmesine olanak sağlayarak yabancılaşma hissiyatını ortadan kaldırdığı ve aitlik duygusu verdiği anlaşılmıştır. Bunlara ek olarak okuma yazmayı seven yaşlı bireyler için kütüphane oluşturulması ve el sanatları ile ilgilenen yaşlı bireyler için de atölye alanların yapılması yaşam kalitelerini olumlu yönde etkileyeceği belirlenmiştir.

Anket sonuçlarına ek olarak huzurevinin dış mekânı değerlendirildiğinde ise bazı eksiklikler saptanmıştır. Bunlar: kameriye ve bahçe mobilyaları elverişsiz ve sayısının yetersiz oluşu, çöp kutusunun sayısının az olması, mevcut bahçenin tekerlekli sandalye kullanıcıları için elverişsiz olduğu, yürüyüş alanının az ve dar olması, fiziksel aktiviteler için spor alanının yetersiz olması, binanın girişindeki rampaların mimari standartlara göre yapılmaması, bitki çeşitliliğinin ve yeşil alanın az olması ve mevcut peyzaj düzenlenmesinin plansızlığının karmaşaya yol açması gibi problemlerdir.

Bu eksikliklere göre incelenen huzurevinin dış mekânı için öneriler geliştirilmiştir. Bunlar:

- Kameriye sayısının artırılması ve takılır sökülür malzeme ile kışın kış bahçesi olarak kullanılması,
- Yürüyüş ve yürüyüş alanlarının planlama kapsamında dengeli hale gelmesi,
- Oturma grubunun bulunduğu alanda gölgelendirme için pergola yapılması (Şekil 5.1),
- Bina giriş rampasının standartlara uygun eğime getirilmesi (Şekil 5.2),

şeklinde öneriler geliştirilmiştir.



Şekil 5.1: Pergola Örneği-1 (URL-6, 2022)



Şekil 5.2: Bina giriş rampası örneği-2 (Anonim, 2022)

Yaşlıların kolay ulaşabileceği yerlere yeterli sayıda çöp kutusunun koyulması, sokak-bahçe sınırının ağaçlandırılarak yaşlı bireylere daha güvenli bir alan oluşturulması gerekmektedir. Suyun olumlu psikolojik etkisinden faydalanarak süs havuzunun yapılması önerilmektedir. Aidiyet duygusunun artırılması için yaşlı bireylerin sosyalleşmesini ve kaynaşmasını artırmak için kendi ekip biçeceği bitki yetiştirme alanlarının veya bitki kutularının (Şekil 5.3) ve barbekü alanlarının yapılması önerilmektedir.



Şekil 5.3: Bitki kutusu örneği (Anonim, 2022)

Bunlara ek olarak; hayvanların insan psikolojisi üzerindeki olumlu etkisinden kaynaklı yaşlı bireylerin ilgilenebileceği, bakabileceği hayvan barınağının yapılması ve duyuları ve hafızaları canlı tutabilmesi farklı yaprak doku, form, renk kokuları olan bitkilere yer verilmesi gerekmektedir. Yapılan araştırmalar sonucunda gençlik dönemleri hatırlatan bitkileri sevdikleri ve tercih ettileri görülmüştür (Arslan ve Ekren, 2017).

Bu kapsamda huzurevlerinin bahçeleri yaşlı bireyler yaşam kaliteleri için önem arz etmektedir. Öneriler dikkate alındığında huzurevlerinin bahçeleri tasarlanırken yaşlı bireylerin psikolojileri ve konforları düşünülerek tasarlanması memnuniyeti artıracaktır. Bu mekânlar tasarlanırken alanında uzman mimar ve peyzaj mimarları ile ortak çalışma yürütülmelidir. Yaşlı bakım ve huzurevlerinin yaşam kalitesi yüksek alanlara dönüşmesi ve bu alanlara beklenen doğru yatırımların yapılması, her insanın yararına olacağı düşünülmektedir.

KAYNAKLAR

- Adra, M. (2012). Generating a Model of Quality of Life for Older Nursing Home Residents in the Lebanon: A Grounded Theory Study.
- Arpacı, F., Topyürek, Ş. ve Bilgili, N. (2015). “Huzurevinde Yaşayan Yaşlı Bireylerde Yaşam Kalitesi”, *Yaşlı Sorunları Araştırma Dergisi*, 2015(1):1-11.
- Arslan, M. ve Ekren, E. (2017). Yaşlı Kişilerin Sağlığı Ve Etkinlikleri İçin Terapi Bahçeleri. *Ahi Evran Üniversitesi Sosyal Bilimler Enstitüsü Dergisi*, 3(2):361-373.
- Aydintan E.,T., Erbay M., Tavşan F., Onur D., Aras. A., Ziyrek E. B. ve Küçük P. (2017). Yaşlı Kullanıcı Odaklı Mekân Tasarımı: Bir Farkındalık Atölyesi. *Ahi Evran Üniversitesi Sosyal Bilimler Enstitüsü Dergisi (AEÜSBED)*, 3(2):245-260.
- Aygün, E., Korkut, A. ve Kiper, T. (2018). Engelli Bireyler İçin Kentsel Dış Mekânlara Erişilebilirliğin İncelenmesi : Tekirdağ Örneği Investigation of Accessibility to Urban Outdoor Spaces for Disabled People : The Case of Tekirdağ. 2, 20–32.
- Bielderman, J. H. (2016). Active ageing and quality of life: Community-dwelling Older Adults in deprived neighbourhoods. Rijksuniversiteit Groningen.
- Boylu, A. A. (2003). Yaşlılık Yaşam Kalitesi ve Konut İlişkisi. 145–156.
- Brawley, E., (2005). Raising the Bar In Designing Senior Environments. The 12th Annual Affordable Housing Conference Spokane Convention Center 334 West Spokane Falls BlvdSpokane, Washington.
- Cüce, B. (2018). Huzurevi Bahçelerinin Peyzaj Tasarımı Yönünden İrdelenmesi: Fethi Bayçın Huzurevi (Antalya) örneğinde tasarım önerileri. Yüksek Lisans Tezi, Akdeniz Üniversitesi, Peyzaj Mimarlığı Anabilim Dalı, Antalya.
- Cüce, B. ve Yılmaz, T. (2020). Huzurevi Bahçelerinin Yaş Dostu Tasarım Açısından İncelenmesi, Antalya-Türkiye Örneği. *Düzce Üniversitesi Ormanlık Dergisi*, 16 (2): 1-15.
- Çakır, D. (2004). 65 Yaş Ve Üstü Kullanıcıların Fizyolojik, Psikolojik Ve Sosyo-Ekonomik Gereksinimlerine Göre Yaşlı Yurtları Tasarlama Kriterlerinin Belirlenmesi Ve Diyarbakır Merkez Huzurevi’de İrdelenmesi. Yüksek Lisans Tezi, Dicle Üniversitesi Fen Bilimleri Enstitüsü, Diyarbakır.

- Çelen Öztürk, A. ve Turan Kızıldoğan, E. (2017). Yaşlı Bireylerin Kentsel/Kamusal Mekânları Kullanım Analizi: Eskişehir Örneği. *Yaşlı Sorunları Araştırma Dergisi*, 10 (1): 1-13.
- Düzenli, T. ve Alpak, E. M. (2017). Yaşlıların Kentsel Açık Mekân Kullanımlarının İncelenmesi: Trabzon Kenti Örneği. *Yaşlı Sorunları Araştırma Dergisi*, 10(2):1-8.
- Eren, E. T. ve Var, M., ve Düzenli, T. (2017). Trabzon İlinde Bulunan Resmi Huzurevi Bahçelerinin Tasarım Kriterleri Açısından Karşılaştırmalı İncelenmesi. *Yaşlı Sorunları Araştırma Dergisi*, 10 (1):60–72.
- Gürboğa, C. ve Karakuş, B. (2015). “Türkiye’de Yaşlılara Yönelik Kurumsal Bakış İhtiyacı: Tespitler ve Öneriler”, Yaşlı Dostu Kentler Sempozyumu Bildiri Afşar Matbaacılık, s.76, Ankara.
- Higginson, I. J., Carr, A. J and Robinson, P. G. (2003). Quality of Life [Electronic Version]. London: BMJ Publishing GroupIezzi, D.F., Sefemeq, B.P.D. (2006). Different cities, different cultures, the same quality of life? A qualitative-quantitative approach Universita delgi Studidi “Tor Vergata” Roma.
- Kalınkara, V. (2010). Yaşlı Bireyler İçin Yaşam Çevresinin Ergonomik Tasarımı. *Yaşlı Sorunları Araştırma Dergisi*, (1): 54-64
- Karakaya, N. ve Cengiz, T. (2019). Yaşam Kalitesinin Arttırılmasında Kent Parklarının Önemi: Eskişehir İli Örneğinde İncelenmesi. *Uluslararası Toplum Araştırmaları Dergisi*, <https://doi.org/10.26466/opus.590962>
- Kaygusuz, C. ve Kalkan, M. (2008). Psikolojik, Sosyal Ve Bedensel Açıdan Yaşlılık. K. Ersanlı ve M. Kalkan, (Ed.), Yaşlılık danışmanlığı içinde. Ankara: Pegem, 1-312
- Konuk, M., Kelimeler, A. ve Konuk, M. (2018). Huzurevleri ve Tasarım Ölçütlerinin İrdelenmesi; Bolu ve Düzce Örnekleri. Düzce Üniversitesi Sanat Tasarım ve Mimarlık Fakültesi Yayını, 271–294.
- Massam, B. H. (2002). Quality of Life: Public Planning and Private Living, Progressin Planning Volume, 58: 141-227.
- Neşe, K. (2012). Fen Bilimleri Enstitüsü 65 Yaş Üstü Gereksinimlerine Bağlı Konut Alanı Ve Çevresi Tasarım Ölçütleri Fen Bilimleri Enstitüsü 65 Yaş Üstü Gereksinimlerine

Bağlı Konut Alanı Ve Çevresi Tasarım Ölçütleri, İstanbul Ve Viyana Örneği. Yüksek Lisans Tezi, Yıldız Teknik Üniversitesi Fen Bilimleri Enstitüsü, Şehir ve Bölge Planlama Anabilim Dalı, İstanbul.

Nimmerfeldt, G. (2015). Introduction: The Concept and Measurement Of Quality Of Life, Tallinn University, Estonya.

Oflaz, F. (2020). Covid-19 Pandemisi Ve Yaşlılar. <https://korona.hasuder.org.tr/covid-19-pandemisi-ve-yasli/>

Oğuz, D., Çakıcı, I., Sevimli, G. ve Özgür, Ş. (2010). Yaşlı bakım evlerinde dış mekân tasarımı, *Yaşlı Sorunları Araştırma Dergisi*, 3 (1-2): 23-33.

On Birinci Kalkınma Planı, 2019-2023. (2018). T.C. Kalkınma Bakanlığı, Yaşlanma, Özel İhtisas Komisyonu Raporu, Ankara,

Onuncu Kalkınma Planı (2014-2018), <https://sug.sanayi.gov.tr>

Onuncu Kalkınma Planı, 2014-2018. (2014). T.C. Kalkınma Bakanlığı, Yaşlanma, Özel İhtisas Komisyonu Raporu, Ankara

Onur B. Gelişim Psikolojisi (Yetişkinlik, Yaşlılık, Ölüm). Ankara: V Yayınları, 1991.

Öztürk, A. M. (2019). Yaşlıların Mekan ve Mobilya Kullanımında Karşılaştıkları Sorunlar ve Çözüm Önerileri Yüksek Lisans Tezi, Gazi Üniversitesi Fen Bilimleri Enstitüsü, Ankara.

Parry, K.R. (2015). Enhancing Quality of Life for Elderly People Through Effective Decision-Making Processes in the Planning and Design of the External Residential Environment on the UK South Coast

Perloff, H. S. (1969). The Quality of the Urban Environment Essays on “New Resources” in an Urban Age, ISBN 0-8018-1028-0.

Salemi, S. (2019). Yaşlı bakım ve huzurevlerinde peyzaj taleplerinin belirlenmesi (Karşıyaka Zübeyde hanım huzurevi örneği). Yüksek Lisans Tezi, Atatürk Üniversitesi Fen Bilimleri Enstitüsü, Erzurum

Akpınar Külekçi, E. ve Sezen, İ. (2020). Peyzaj Tasarım Sürecinde İyileştirme Bahçeleri. *Bursa Uludağ Üniversitesi Ziraat Fakültesi Dergisi*, 34 (Özel Sayı): 337-350.

- Şahin Ercan, N. ve Emiroğlu, O. N. (2014). Huzurevinde Yaşayan Yaşlıların Yaşam Kalitesi ve Yaşam Kalitesini Etkileyen Faktörler Quality of Life and Related Factors of Older People in Nursing Home.
- Şahin, S. ve Cengiz, B. (2022). Yaşlı Bireylerin Yaşam Kalitesi Ve Kentsel Tasarım İlişkisi Üzerine Bir Çalışma. *Yönetim Ekonomi Edebiyat İslami ve Politik Bilimler Dergisi*, 7 (1): 151-162.
- T.C. Cumhurbaşkanlığı Strateji ve Bütçe Başkanlığı, 100.Yıl Türkiye Planı, On Birinci Kalkınma Planı (2019-2023). <https://www.sbb.gov.tr>
- Tarakçı Eren, E. (2018). Huzurevi Bahçelerindeki Çevresel Memnuniyet Düzeylerinin ve Çevresel Tercihlerinin Belirlenmesi Üzerine Bir Araştırma. *Gastrointestinal Endoscopy*, 10 (1): 279–288.
- Tekeli, İ. (2010). Gündelik Yaşam, Yaşam Kalitesi ve Yerellik Yazıları, Tarih Vakfı Yurt Yayınları, ISBN 978-975-333-249-1.
- Tufan İ. (2001). Yaşlanan dünyada bir delikanlı: Türkiye. *Toplum ve Sosyal Hizmet Dergisi*, 12 (3): 27-49.
- Tuncer, A. (2011). Huzurevlerinde Yaşlı Ve Engelli Bireylerin (Tekerlekli Sandalye Kullanıcıları) Yaşamsal Kalitesinin İrdelenmesi, Sorunların Tespiti Ve Çözüm Önerileri. Yüksek Lisans Tezi. Gazi Üniversitesi Fen Bilimleri Enstitüsü, Ankara.
- Tutal, O. (2018). Yaşlılık, Yaşam Çevresi ve Evrensel Tasarım.
- URL-1 (2022). <https://www.archdaily.com/565058/peter-rosegger-nursing-home-dietger-wissounig-architekten>, (08.08.2022).
- URL-2 (2022). <https://www.archdaily.com/794834/home-for-dependent-elderly-people-and-nursing-home-dominique-coulon-and-associes>, (08.08.2022)
- URL-3 (2022). https://www.sultangazi.bel.tr/tr/tamamlanan-projeler/huzurevi-ve-yasli-bakim-merkezi_2766, (08.08.2022).
- URL-4 (2022). <https://kutuphan74.wordpress.com/ilimiz-2/iklim-ve-bitki-ortusu/>, (10.07.2022),

URL-5 (2022). <http://www.bartın.gov.tr/bartın-tarihi-ve-cografı-yapısı>, (10.07.2022).

URL-6 (2022). <https://www.streetlife.nl/en/products/roughready-shades>, (08.08.2022).

Uslu, A. (2009). Kentsel Peyzajda Yaşlı / Engelli İçin Bağımsız Hareket Olanakları Ve Evrensel Tasarım Kavramı. *Ufkun Ötesi Bilim Dergisi*, 9 (1-2): 27-40.

Weeks, L. (2013). An Age-Old Problem: Who is 'Elderly'? Accessed January 21, 2015, from <http://www.npr.org/2013/03/12/174124992/an-age-old-problem-who-is-elderly>

EK

ANKET FORMU

Bu anket, Bartın Üniversitesi Lisansüstü Eğitim Enstitüsü Peyzaj Mimarlığı Anabilim Dalı'nda Yüksek Lisans tez çalışması kapsamında alana ilişkin kullanıcı memnuniyeti ve yaşam kalitesini saptamak amacıyla yapılmaktadır. Araştırmanın verimli bir şekilde sürdürülebilmesi ve faydalı sonuçlara erişilebilmesi için anket sorularına özenle yanıtlayacağınız cevaplar için teşekkürlerimizi sunarız.

A. Demografik Bilgilere Ait Sorular:

1. Yaş Grubu: 60-64 65-69 70-75 74-79 80 ve üzeri

2. Cinsiyet: Kadın Erkek

3. Eğitim Düzeyi: İlkokul Ortaokul Lise Üniversite

4. Medeni Hali: Evli Bekar Dul

5. Emeklilik Durumu: SSK Bağ-kur E.Sandığı Diğer

6. Çocuğunuz var mı? Evet Hayır

7. Var ise, çocuğunuzun/ çocuklarınızın eğitim durumu nedir?

İlkokul Ortaokul Lise Üniversite

8. Çocuğunuz/çocuklarınız nerede yaşıyor? Şehirli Şehir dışı İkiside

9. Çocuğunuzla/çocuklarınızla görüşme sıklığınız nedir?

Hiç Her gün Ayda birkaç kez Yılda birkaç kez

10. Bartınlı mısınız? Evet Hayır

11. Bartın'da kaç yıldır yaşıyorsunuz?

- 0-20 20-40 40-60 60 ve üzeri

B. Yaşlanmanın Getirileri İle İlgili Sorular:

12. Yaşlanma durumu size ne hissettiriyor? Mutluluk Kaygı Yalnızlık Huzur

13. Yaşlanınca oluşan sağlık sorunlarınız nelerdir?

- Görme sorunu
 Fiziksel aktivitede zorluk
 İşitme
 Duyma kaybı
 Diğer.....

14. Temel ihtiyaçlarınızı karşılayabiliyor musunuz?

- Evet Hayır

15. Pandemi sürecinin sizdeki etkisi neler oldu?

.....

C. Huzurevinin Mevcut Durumu İle İlgili Sorular:

16. Kaç kişilik odalarda kalıyorsunuz? 1 kişilik 2 kişilik

17. Odanızı kullanışlı buluyor musunuz? Evet Hayır

18. Huzurevinin erişilebilirliğinden memnun musunuz? Evet Hayır

19. Huzurevinin konumundan memnun musunuz? Evet Hayır

20. Huzurevinin bahçesinden memnun musunuz? Evet Hayır

21. Huzurevi İle İlgili olarak aşağıdaki soruları 3'lü likert ölçeğine göre değerlendiriniz.

Donatı ve Yapısal Peyzaj Elemanları	Kesinlikle Katılıyorum	Katılmıyorum	Kararsızım/Nötr
Aydınlatma yeterlidir.			
Kameriye yeterlidir.			
Oturma grubu yeterlidir.-dış mekân.			
Çöp kutusu yeterlidir.			
Ağaçlandırma yeterlidir.			
Güvenlik birimi yeterlidir.			
Yürüyüş yolları yeterlidir.			
Açık spor alanı yeterlidir.			

22. Huzurevinde olmasını istediğiniz alanlar nelerdir? Sizin için önemli olan **ilk üç seçeneği belirtiniz.**

- Açık spor alanları (.....)
- Hayvan barınağı (.....)
- Toplanma Alanı (.....)
- Bitki yetiştirme alanları - hobi bahçesi (.....)
- Yüzme havuzu (.....)
- Barbekü alanı (.....)
- Müzik odası (.....)

D. Kullanıcıların Huzurevinde Verilen Hizmetlerden Memnuniyeti İle İlgili Sorular:+

23. Huzurevinin ve odaların temizliğinden memnun musunuz? Evet Hayır
24. Huzurevinin ve odaların ısınması yeterli midir? Evet Hayır
25. Huzurevinin sağlık hizmetlerinden memnun musunuz? Evet Hayır
26. Huzurevinde çalışan personelin size karşı tutumundan memnun musunuz? Evet Hayır
27. Kurumdan şehire, şehirden kuruma ulaşımdan memnun musunuz? Evet Hayır
28. Huzurevinde bulunan yemekhaneden ve çıkarılan yemeklerden memnun musunuz? Evet Hayır

E. Erisilebilirlik ile ilgili sorular:

29. Lavabo ve banyolarda kaymaz yüzey yeterli midir? Evet Hayır
30. Huzurevi içerisinde ki bilgilendirme tabelaları yeterli midir? Evet Hayır
31. Huzurevi yürüyüş alanı rampaları güvenli midir? Evet Hayır

32. Huzurevi içerisinde ki tutmaçların yerleri uygun mudur? Evet Hayır

F Görsellik ile ilgili sorular:

33. Odanızın renklerinden memnun musunuz? Evet Hayır

34. Huzurevinin duvarlarında ki görselleri yeterli buluyor musunuz? Evet Hayır

35. Huzurevinin bahçesinde heykel biblo gibi dekor ister misiniz? Evet Hayır

36. Huzurevinde ve odalarında yeterli dekor bulunuyor mu? Evet Hayır

37. Huzurevinde ki bahçe duvarı sizi rahatsız ediyor mu? Evet Hayır

G Sosyal aktivite ile ilgili sorular :

38. Gün içinde en çok yaptığınız aktiviteler nelerdir? Yaptığınız **en çok üç aktiviteyi belirtiniz.**

Televizyon seyretmek (.....)

Kitap dergi okumak (.....)

Odada zaman geçirmek (.....)

Bahçede vakit harcamak (.....)

Oyun oynamak (.....)

Sohbet etmek (.....)

Uyumak (.....)

39. Çeşitli geziler düzenleniyor mu? Evet Hayır

40. Çeşitli günler düzenleniyor mu? Evet Hayır

41. Sinema veya tiyatro günleri yapılıyor mu? Evet Hayır

42. Yemek esnasında müzik yayını yapılmasını ister miydiniz? Evet Hayır

43. Uygulama mutfağı yeterli midir? Evet Hayır

Katıldığınız için Teşekkür ederim..

