

# Yeni Türkiye

109

## kültür politikaları özel sayısı - I

RECEP TAYYİP ERDOĞAN / AHMET HALUK DURSUN / SERDAR ÇAM / FAHRİ TEMİZYÜREK / ALİ SATAN / MUSTAFA S. KUÇUKAŞCI / DOĞAN GÜNGÖR / NABİ AVCI / MUSTAFA İSTEMİHAN TALAY / ÖMER ARISOY / YUSUF HALAÇOĞLU / SERDAR ARHAN / BÜLENT YILMAZ / KEMAL ÇİÇEK / FAHRİ ATASOY / BİLGEHAN ATSIZ GÖKDAĞ / ERMAN AKILLI / BİLAL ÇAKICI / O. CAN ÜNVER / GÜLDAL AKŞİT / GÖZDE EMEKLİ / DİNÇER ATEŞ / FARUK ŞEN / MUTLU ERBAY / ERKAN ÇAV / CANGÜL KUŞ / SEVAL DURMUŞ / GÖKÇE ŞİMŞEK / UĞUR TÜRKMEN / FETHİYE ERBAY / NURİ ÖZER ERBAY / AHMET ONUR ALTUN / YAŞAR AKÇA / HANDE UYAR OĞUZ / GÖKHAN EMİR / ŞÜKRÜ HALUK AKALIN / ÇİGDEM KARAASLAN / GÖRGÜN ÖZCAN / TURGAY YERLİKAYA / MUZAFFER ŞEKER / YASİN BULDUKLU / D. MEHMET DOĞAN / AHMET EMRE BİLGİLİ / ZEKÂİ ŞEN / MEHMET TANIR / BENGÜL BOLAT / PERİHAN BETÜL ERNAS / EROL YILMAZ / ESİN SULTAN OĞUZ / ALPASLAN DURMUŞ / AKİF PAMUK / RÜHİ AYANGİL / GÜLÇİN YAHYA KAÇAR / RECEP USLU / SACİT HADİ AKDEDE / TANER BEYOĞLU / ŞAHİN KESKİN / SAVAŞ Ş. BARKÇİN / CAN CEYLÂN / HAKAN ARSLANBENZER / SAİT BAŞER / KEMAL UÇUNCÜ / FUAT UÇAR / MUSTAFA TALAS / SEDA BAYINDIR ULUSKAN / TİMUR VURAL / FEYZAN GÖHER VURAL / ALİ BİRİNCİ

*Bu dergi Yeni Türkiye Stratejik Araştırma Merkezi tarafından yayınlanmaktadır.*



# UNESCO Dünya Mirası Listesine Yeni Bir Aday: Bartın

Yaşar Akça\*  
Hande Uyar Oğuz\*\*  
Gökhan Emir\*\*\*

*Bu çalışma, 2013 yılında UNESCO Dünya Mirası Geçici Listesi'ne alınması için sunulan "Ceneviz Ticaret Yolu'nda Akdeniz'den Karadeniz'e Kadar Kale ve Surlu Yerleşimleri: İstanbul, İzmir, Düzce, Bartın, Sinop" başlıklı projeden hareket edilerek hazırlanmıştır. Makalenin amacı, Bartın İli ve çevresinin kültürel miras zenginliğinin UNESCO Dünya Mirası Şehirler listesine girebilmesi bakımından yeterli olduğunu vurgulamaktır. Bartın İli ve çevresi, sahip olduğu somut ve somut olmayan kültür varlıkları, binlerce yıllık arkeolojik tarihi, tabiat zenginliği, kendine has ürünleri ve kentsel değerleri ile geçmişten günümüze önemli bir yerleşim alanı olmuştur. Bu bağlamda Bartın'ın neden Dünya Miras Listesi'ne alınması gerektiği ile ilgili bir doküman analizi yapılmıştır.*

## 1. Giriş

Dünya mirası denildiğinde geçmişten bugüne erişen ve gelecek kuşaklara bırakılacak olan dünyanın sahip olduğu kültürel varlıklar anlaşılmaktadır. Her ülke, sahip olduğu kültürel varlıklarını ve değerlerini öncelikle korumak ve gelecek kuşaklara aktarmak du-

rumundadır. Geçmiş dönemlerden ve medeniyetlerden bugüne kalan kültürel mirasın tespit edilmesi, korunması ve bunların gelecek nesillere aktarılması amacıyla UNESCO, 16 Kasım 1972 yılında Paris'te toplanmıştır. Dünya Kültürel ve Doğal Mirasın Korunmasına Dair Sözleşmeyi kabul etmiştir (Demirçivi, 2017:91). Türkiye, bu sözleşmeyi 23 Mayıs 1982 tarihinde onaylamış ve sözleşme 1983 yılında yürürlüğe girmiştir.

Dünya Kültürel ve Doğal Mirasın Korunmasına Dair Sözleşme'nin amacı; bütün insanlığın ortak mirası kabul edilen kültürel değerlerin yaşatılmasında gereken işbirliğini sağlamaktır (Tunçer, 2013: 95-96). Sözleşmenin misyonu şu unsurları içermektedir (Şakacı, 2015: 460):

- a) Doğal ve kültürel mirasın korunmasını sağlamak,
- b) Dünya mirası listesine kaydedilebilecek alanları teşvik etmek,
- c) Dünya miras alanları için raporlama sistemi geliştirmek,
- d) Dünya miras alanlarının korunmasına teknik yardım ve profesyonel eğitim sağlamak,
- e) Dünya miras alanları için yardım etmektir.

Dünya Mirası Listesi, aynı zamanda uluslararası turizm potansiyelinde bir itibar unsurudur. Ülkelerin tanıtımına da olumlu katkı sağlayan bu uluslararası etiket sayesinde şehirlerin marka değerleri ve tanınırlıkları artmakta, kültürel değerlerin korunması ve geleceğe taşınması sağlanmaktadır (Demirçivi, 2017:92; Yalçın, 2016: 22; Artar, 2016: 4).

Ülkelerin kültür alanındaki itibarları bu listedeki varlıkların sayısı ile paralellik göstermektedir (Akpınar, 2007:82). Dolayısıyla

(\*) Bartın Üniversitesi İktisadi ve İdari Bilimler Fakültesi  
(\*\*) Bartın Üniversitesi İktisadi ve İdari Bilimler Fakültesi  
(\*\*\*) Bartın Üniversitesi Meslek Yüksekokulu

ülkeler Dünya Mirası Listesi'ne girebilmek için büyük çaba göstermektedir.

Bu çalışmada, Bartın'ın UNESCO Dünya Miras Şehirleri listesine girmesi gerektiği ortaya konulmuştur. Bartın'ın sahip olduğu somut ve somut olmayan kültürel mirası, UNESCO Dünya Mirası kriterlerini fazlasıyla karşılamaktadır.

## 2. UNESCO Dünya Mirası Listesi'ne Giriş Kriterleri

Dünya Kültürel ve Doğal Mirasın Korunmasına Dair Sözleşme çerçevesinde belirli niteliklere haiz kültür varlıkları dünya mirası ilan edilmektedir. Sözleşmenin yürütülmesi için Dünya Mirası Komitesi oluşturulmuştur. Bu komitenin 21 üyesi bulunmaktadır. Sözleşmeye taraf ülkeler, sözleşmenin içeriğine uygun varlıklarını tespit etmek ve komiteye bildirmekle yükümlüdür (Akpınar, 2007: 84). Komite, kendisine bildirilen varlıkları yerinde incelemekte ve kriterlere uygun olanları Dünya Mirası Listesi'ne almaktadır.

UNESCO'nun (2008), Dünya Mirası Sözleşmesi için hazırladığı "Uygulama Rehberi" aynı zamanda ülkelerin Dünya Mirası Listesine adaylık için de kullandıkları bir dokümandır. Rehberde, dünya mirası ;

- a. Kültürel miras,
- b. Doğal miras,
- c. Kültürel-doğal miras,
- d. Kültürel peyzaj,
- e. Taşınabilir miras,
- f. Olağanüstü evrensel değerler şeklinde incelenmektedir.

Dünya Mirası Sözleşmesi'nin birinci maddesi kültürel mirasın anıtlar, yapı toplulukları ve sitlerden oluştuğunu belirtmektedir (Şakacı, 2015: 462). Burada ifade edilen tarih, sanat veya bilim açısından evrensel de-

ğerdeki mimari eserler aynı zamanda heykel ve resim alanındaki şaheserler oluşturmaktadır. Arkeolojik nitelikte eleman veya yapıları ise kitabeler, mağaralar ve birleşimler meydana getirmektedir. Anıtlar, mimariler, mimarinin birbiriyle uyumluluğu veya arazi üzerindeki yerleri nedeniyle tarih, sanat veya bilim açısından evrensel değere sahip olmaları yapı topluluklarını tanımlamaktadır. Tarihsel, estetik, etnolojik veya antropolojik bakımdan evrensel değeri olan insan ürünü eserler ise siteleri ifade etmektedir.

Bu nitelikler uygulama rehberinde detaylı bir şekilde betimlenmiş ve ülkelerin sahip oldukları bu değerler için başvuru ve değerlendirme sürecinin nasıl işleyeceği ve kabulden sonra koruma ve kontrol mekanizmasının nasıl yürüyeceği açık olarak ifade edilmiştir. (Tunçer, 2013: 94-113).

Dünya Mirası Listesinde yer alan, yer yüzündeki en nadide doğal ve kültürel ortamlar evrensel değer olarak kabul edilmektedir. Evrensel değerler aynı zamanda, ulusal sınırları aşan ve tüm insanlığın bugünkü ve gelecek kuşakları için ortak öneme sahip doğal ve/veya kültürel varlıklarıdır (Şakacı, 2015: 455). Evrensel değere sahip doğal ve kültürel yerlerin Dünya Mirası Listesi'ne kaydedilebilmesi için birtakım ölçütler ve koşullar geliştirilmiştir (Demirçivi,2017:91). Bir varlığın Dünya Miras Listesi'ne kaydedilebilmesi için Dünya Miras Komitesi'nin belirlediği 10 kriterden en az birini karşılaması gerekmektedir (Ulusan ve Yıldırım, 2016: 46). UNESCO (2002: 3), tarafından belirlenen/belirlenecek olan kültürel miras alanları için 6, doğa mirası alanları içinse 4 kriter üzerinden değerlendirme yapılmaktadır.

Bu bağlamda kültürel miras kriterlerini oluşturan unsurlar şunlardır (basin.ktb.gov.tr):

- Yaratıcı bir dehanın şaheserini temsil ediyor olması,

• Bir bölge ya da zaman diliminde insani değerlerin gelişimini gösteriyor olması,

• Yaşamış veya yaşayan bir medeniyete ait eşsiz bir kültür geleneğine ait olması,

• İnsanlık tarihi için önemli bir dönemi gösteren teknolojik veya mimari bir yapıya sahip olması,

• İnsanoğlu tarafından kara ve denizde bir yerleşim yeri olarak kurulmuş, tahribatı halinde bu değerın kaybolma tehlikesi ile karşı karşıya olması,

• Halen yaşayan geleneklerle iç içe, edebî ve artistik açıdan ayrıcalıklı anlam taşıyor olması gerekmektedir.

### 3. Kültürel Miras

Kültürel miras, bir toplumu oluşturan üyelerin sahip oldukları ortak geçmişlerini anlatan, aralarındaki dayanışma ve birlik duygularını güçlendiren, tarihsel süreçte biriktirdikleri deneyimler ile geçmişten geleceğe aktarılan gelenek ve değerlerin tümüdür (Taş ve Kuşçuoğlu, 2017:60). Kültürel miras bir toplumun kimliği, kültürü ve tarihiyle ilgili somut ve soyut değerlerin tamamını içeren geniş bir kavramdır. Bu bağlamda kültürel mirası; tarihi kentler, dokular, kültürel peyzajlar, anıtsal yapılar, arkeolojik alanlar, dil, dans, müzik ve ritüeller gibi yaşamaya devam eden değerleri oluşturmaktadır (Kültürel Mirasın Korunması, İSMEP Rehber Kitapları).

Kültürel miras, somut ve somut olmayan kültürel miras şeklinde iki başlık altında incelenmektedir. Somut kültürel miras; toplumlara ait maddi anlam taşıyan her türlü unsuru kapsar. Bunlar o toplumdaki insanların günlük hayatta kullandığı her türlü araç-gereç ve malzeme dahildir. Ayrıca tarihi binalar, anıtlar, mimari kalıntılar, meydanlar da somut kültürel miras değerlerini oluşturmaktadır (Gültekin ve Uysal, 2018: 2040). Somut olmayan kültürel miras ise; topluma ait alışkanlıklar, felsefe, gelenek, değerler,

müzik, dans, ritüel ve törenler gibi her türlü manevi unsurlardır. Bu manevi unsurlardan sözlü anlatımlar, temsiller, uygulamalar ve bunlara ilişkin kültürel uygulamalar başlıcalarıdır (Yeşilbursa,2011: 247). Bu kapsamda UNESCO (2003:2)'da somut olmayan kültürel miras değerlerini şu şekilde sınıflandırmıştır:

• Somut olmayan kültürel mirasın aktarılmasında taşıyıcı işlevi gören dille birlikte sözlü gelenekler ve anlatımlar,

• Gösteri sanatları,

• Toplumsal uygulamalar, ritüeller ve şöenler,

• Doğa ve evrenle ilgili bilgi ve uygulamalar,

• El sanatları geleneğidir.

Kültürel mirası korumak tüm toplumlar için önemlidir. Kültürü yansıtan her türlü eskiyi, yani mirası korumak insanlığın geleceğe taşınması açısından son derece önemlidir. Bu bağlamda kültür ve tabiat varlıklarının korunması sadece uluslararası sözleşmelerle değil aynı zamanda anayasa ile de güvence altına alınmıştır. Örneğin "Tarih, Kültür ve Tabiat Varlıklarının Korunması" başlığı anayasanın 63. maddesinde karşılık bulmuştur (Seyhan, 2014: 24).

### 4. Bartın'ın Somut ve Soyut Kültürel Miras Öğeleri

Bartın ve çevresi gerek tarihi geçmişi gerekse iklimi, doğal güzellikleri ve sahip olduğu zengin kültürel mirasıyla turizm potansiyeline sahip önemli bir destinasyondur (Kılıçoğlu, 2018). Bartın, tüm turizm türlerini bir arada sunabilen ender şehirlerden biridir. Arkeolojik, etnoğrafik ve folklorik değerleriyle tarih ve kültür turizminde 3000 yıllık bir mirasa sahiptir (Bartın İl Kültür ve Turizm Müdürlüğü, 2019). Batı Karadeniz Bölgesinde bulunan Bartın, 59 km. sahil şeridinde

sahiptir. İl, Ankara ve İstanbul'a yakınlığı (İstanbul 411 km; Ankara 293 km) ile dikkatleri çekmektedir. Safranbolu gibi Dünya Miras Listesi'nde yer alan bir destinasyon ile komşudur. Zengin doğal, rekreasyonel, kültürel, tarihi ve arkeolojik değerleri bünyesinde barındırmaktadır. Özellikle ilkbahar ve yaz aylarında iç turizm hareketliliğinin yaşandığı bir il olma özelliği taşımaktadır. İlin sahip olduğu çok sayıda doğal güzellikleri vardır. Örneğin Bartın Irmağı, mağaralar, kanyonlar, plajlar, yaylalar, şelaleler kısacası mavi ile yeşili bir arada bulunduran tabii güzellikleri, flora ve faunası ile bir bütündür.

380

Bartın İli zengin bir kültürel mirasa da sahiptir. Öyle ki Bartın'ın kültür envanterine tescilli; 211 konut, 14 sur duvarı, 8 cami, 7 kale burcu, 5 kilise, 4 tarihi çınar ağacı, 4 tarihi hamam, 4 köprü, 3 sit alanı, 3 tarihi okul binası, 3 antik yapı, 2 han, 2 kale, 2 tümülüs, 2 tarihi konak, 2 antik su kanalı, 2 tarihi merdiven, 9 türbe, 1 kaya mezarı, 1 şadırvan, 1 tarihi çeşme, 1 höyük, 1 antik rıhtım, 1 bedesten, 1 antik tiyatro, 1 antik mezarlık, 1 tarihi değirmen, 1 yol anıtı olmak üzere 297 adet taşınmaz envanter bulunmaktadır (Bartın Kültür Envanteri, 2011: 33-338).

#### 4.1. Bartın'ın Arkeolojik Alanları

Tarihi "Paphlagonya" bölgesi içerisinde birçok antik kent bulunmaktadır. Bunlardan Sesamos (Amasra), Kromna (Kurucaşile) ve Erythinoi (Çakraz) Bartın sınırları içerisinde. Arkeolojik alanların en fazla görüldüğü yer ise Amasra ilçesidir. Şehir merkezinde kale ve üzerindeki armalar, iki kilise, Bedesten, Kuşkayası Yol Anıtı (dünyada tek) ve inziva mağarası antik kentin bilinen en önemli kültürel miras değerleri arasındadır. Forum, meclis sarayı, şeref yolu, 5000 kişilik tiyatro, akropol, nekropol gibi bölümler ise gün yüzüne çıkarılmayı beklemektedir. Kalıntıların diğer bir görünmez yeri Kurucaşile ilçesidir. İlçede 7 kuyu, kaçış yolu ve kale bulunmakta

olup, bu değerler Kromna medeniyetinden kalmadır (Emir, 2002: 43-47).

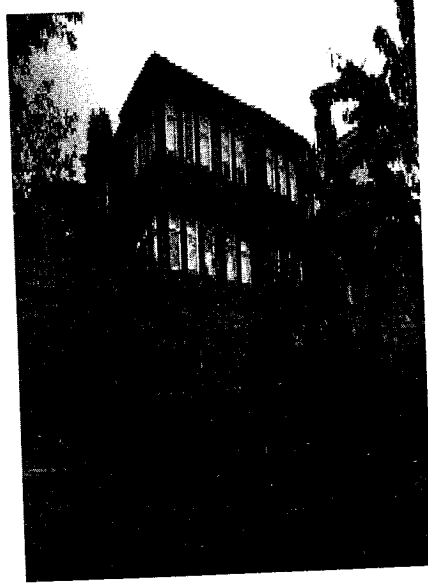
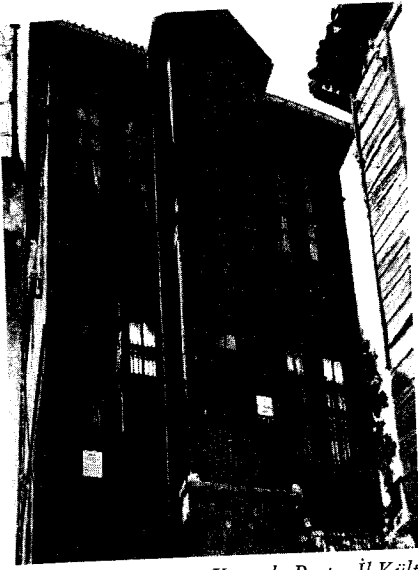
#### 4.2. Yerel Sivil Mimari: Bartın Evleri

Ahşap Bartın evleri 200 yıllık bir dönem kapsamaktadır. Genel olarak, Bartın evlerinde bir sofa ve bu sofa etrafında yer alan odaların oluşturduğu bir plan şeması hâkimdir. Evler genellikle iki katlı olup kat sayısı hiçbir zaman üçü geçmez. Bazı evlerde bodrum katları vardır. Bartın evleri, "Daraba" denilen ağaç çitlerle çevrili bahçe içerisindedir. Her bahçede taştan yapılmış bir kuyu bulunmaktadır. Evlerde cephe düzeni açısından simetrik bir görüntü hâkimdir. Giriş cephelelerinde, üst katlarda ve ortada "Cumba" ile cumbanın her iki yanında da genellikle ikili ve üçlü olarak pencereler yer almıştır. Odalarda mümkün olduğunca fazla pencere açılmıştır. Bartın evlerinde pencereler giyotin penceredir. Doğramalar ahşaptır. Zemin katlardaki pencerelerde, korkuluk ve güvenlik ihtiyacından ötürü demir çubuklu parmaklıklar vardır. Evlerin bezemeli tavanı bir süsleme sanatıdır. Odalarda işlevsel ayrılıklara bağlı olarak "Yük Dolabı", "Hamam Dolabı" ve "Herkil Dolabı" bulunmaktadır. Bartın evlerinin ısınma ihtiyacı ocaklarla karşılanmıştır. Genellikle sofa tavanları tek kaplamalıdır. Ormanlık bir arazi üzerine kurulmuş olan Bartın ve çevresinde en fazla kullanılmış yapı malzemesi ahşaptır. Ahşap işçiliğinde etkileşim Rum ustalarından olmuştur. Kullanılan taş malzeme azdır (Kemik, 1986: 190-220).

#### 4.3. Bartın'da Ahşap Tekne Yapımı

Kurucaşile, dağların suya değdiği ve dünyada yapılan ilk ahşap teknenin yüzdürüldüğü yer olarak bilinmektedir. Öyle ki, şöretini bugünde Türkiye'nin güzel ahşap gulet teknelerinin yapıldığı yer olarak devam ettirmektedir. Kurucaşile'de Osmanlı döneminde donanmanın savaş gemilerinden, yakın sahil yük gemilerine kadar pek çok gemi tipi yapılmıştır.

Fotoğraf 1. Ahşap Bartın Evleri



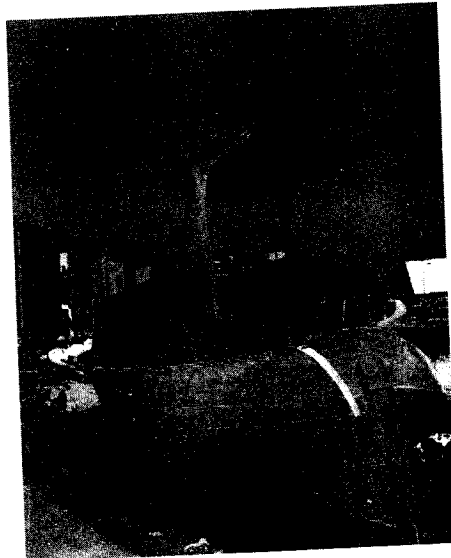
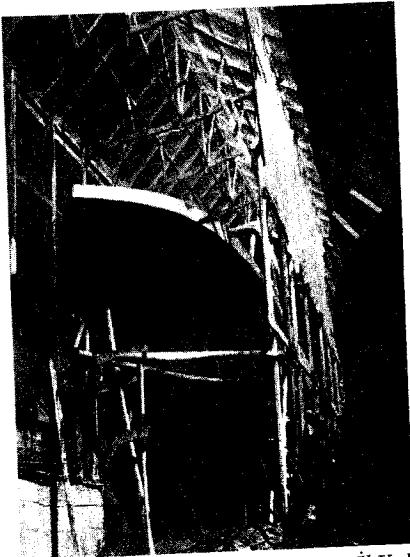
*Kaynak: Bartın İl Kültür ve Turizm Müdürlüğü Fotoğraf Arşivi*

mıştır. Bu geleneksel meslek son 30 yılında, yük gemisi, balıkçı teknesi ve yatçılık olmak üzere üç farklı üç aşama geçirmiştir. Kurucuşile ahşap tekne yapımı hızla değişen dünya şartlarında varlığını sürdürebilen usta-çırak eğitimi yönteminden beslenerek köklü bir meslek olmuştur. Bartın ve çevresinde gemi

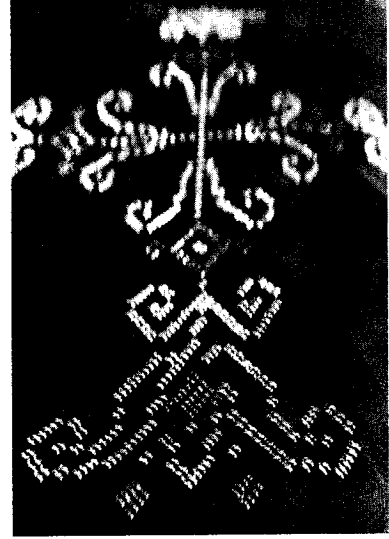
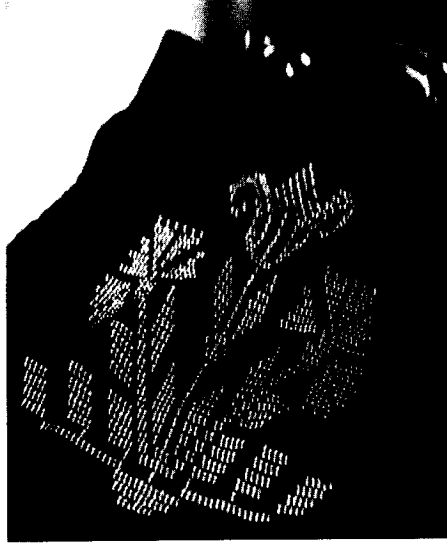
yapımcılığının geçmişi yaklaşık 400 yıl öncesine dayanmaktadır. Kaynaklarını en verimli şekilde kullanan yöre insanı, zengin orman ürünlerinden yararlanırken bunu sanatla bütünleştirmesini de bilmiştir. Osmanlı donanmasının kalyon ve kadirga ihtiyaçları karşılanmıştır. Bartın, Amasra ve Kurucuşile

381

Fotoğraf 2. Ahşap Tekne/Yat Yapımı



*Kaynak: Bartın İl Kültür ve Turizm Müdürlüğü Fotoğraf Arşivi*



Kaynak: Bartın İl Kültür ve Turizm Müdürlüğü Fotoğraf Arşivi

382

tersanelerinde yapılan gemilerin mavna, yelkenli, gulet, çektirme gibi çeşitleri mevcuttur. Halen gemi yapımcılığı Kurucuşile ilçesinin Kapısu ve Tekkeönü köylerindeki tersanelerde sürdürülmektedir. Kraliçe 1. Elizabeth devrinin en ünlü İngiliz gemicisi Sir Francis Drake'nin gemisi Golden Hind'in eşi, Türk Golden Hind Tekkeönü'nde özel bir tersanede üç yılda tamamlanarak denize indirilmiştir (Kültür ve Turizm Bakanlığı yayınları, 1999: 80-83).

#### 4.4. Tel Kırma ve Yazmacılık Sanatı

Bartın'da yazmacılık sanatı iki şekilde yapılmaktadır. Bunlardan birincisi genellikle kadınların, genç kızların evlerinde işlenecek tül veya kumaşı bir kasnak veya tezgah üzerine gererek çalışmaya başladıkları sanattır. Tel kırma sanatı, tül üzerine gümüş gelin teli ve benzeri ince tellerle, özel iğnesiyle işlenerek yapılmaktadır. İkincisi ise; yine tülbent üzerine yıllardan beri kalıp baskı ile şimdilerde ise bazı film kalıplar ile fabrikasyon olarak yapılan baskılı yazmalardır. "Tel Kırma Şal" ve "Baskılı Yazma" Türkiye'de yalnızca Bartın'a

özgüdür. Tel Kırma, tellerin parmakla kıvrılarak koparıldığı için bu adı almıştır. Türkiye'nin her yerinde "Bartın Tel Kırma Yazması" olarak tanınan bu yazmalar yurt içinde ve yurt dışında büyük ilgi görmektedir. Başta Fransa olmak üzere, Amerika, İngiltere, İran ve Suudi Arabistan gibi birçok ülkelere ihraç edilmektedir (Çilsüleymanoğlu, 1996: 685-686).

#### 4.5. Yöre Mutfağı

Yöresel yiyecekler, kırsalda ya da şehir merkezlerindeki üretimi dünden bugüne aktarılmış, bayram, düğün gibi özel günlerde daha çok tüketilen, mutfak kültürüne yerleşmiş ve yerel halk tarafından diğer yemeklerden daha üstün tutulan yiyeceklerdir (Hatipoğlu vd. 2013:7). Bu yiyecek ve içeceklerin göç, coğrafi keşif, ticaret veya turizm gibi etkenlerle diğer insanlar tarafından bilinirliği artmıştır. Yüzyıllarca farklı toplum ve medeniyete ev sahipliği yapmış olan Anadolu toprakları ise iklimsel özellikleri, üç tarafının denizlerle çevrili olması, verimli toprakları, ayrıca kültürel çeşitliliğinin de etkisiyle zengin bir

mutfak kültürüne sahip olmuştur. Osmanlıdan aktarılan yöresel mutfaklar geleneksel yöntemlerle yaşatılmaya devam edilmektedir (Karakaş ve Uyar Oğuz, 2019:1554).

Bartın ve çevresinin mutfak geleneğini belirleyen unsurlar arasında halkın hayata bakış tarzı, gelenek ve görenekleri, ortak karakter, pişirme teknikleri, iklim ve ekolojik dengelerin büyük payı vardır. Çok çeşitli ve lezzetli Bartın yemekleri etli, sebze, sütü, hamur işli ve zeytinyağlı yemekler ile pilav, çorba ve tatlı çeşitlerinden oluşmaktadır. Dikkati çeken başka bir husus ise aynı türe ait yiyeceklerden pek çok çeşidin olmasıdır. Örneğin Bartın ve yöresinde ondan fazla dolma ve pilav çeşidine rastlanmaktadır. Bartın mutfağı ile ilgili yapılan araştırmalarda, yüz-

den fazla çeşide rastlanmıştır. Bu durum bize yörenin zengin bir mutfak kültürüne sahip olduğunu göstermektedir (Çilsüleymanoğlu, 1996: 686-687).

Yöre insanının sosyal ve kültürel yaşamını yansıtan folklorik özellikleriyle de ilgi uyandıran Bartın ve çevresinde 200 yıldır her Salı ve Cuma günleri kurulan ve satıcılarını kadınların oluşturduğu "Garıla Pazarı"nda Bartın kadını, evinde, tarlasında, bağında, bahçesinde, bostanında ürettiği sebzelerini, meyvesini, sütünü, yoğurdunu, yumurtasını, tavuğunu bu pazarda perakende ve toptan satışını yapmaktadır. Unutulmaya yüz tutmuş olsa da bir hafta süren düğünler, birkaç köyün bir arada kutladığı bayramlar, özgün giyim ve

Fotoğraf 4. Bartın Yöresi Yemekleri



Kaynak: Bartın İl Kültür ve Turizm Müdürlüğü Fotoğraf Arşivi.

kuşam, ağaç oymacılığı ile çilek festivali Bartın'a renk katan diğer değerler arasındadır.

#### 4.6. Bartın'ın Somut Olmayan Kültürel Miras Ögeleri

Somut olmayan kültürel mirası oluşturan tüm unsurların büyük bir titizlikle ele alınması gerekmektedir (Er, Ünal, Gürel, Akdeniz ve Sağ, 2019: 9). UNESCO (2002, 3), somut olmayan kültürel mirasın sınıflandırmasını aşağıdaki şekilde yapmıştır:

- Sözlü gelenek ve anlatımlar,
- Ritüeller ve şöenler,
- Doğa ve evrenle ilgili bilgi ve uygulamalar,
- El sanatları geleneği.

Bartın ve çevresinin sözlü gelenek ve anlatımları Tablo 1'de gösterilmiştir. Bartın ve çevresine ait sözlü geleneklerimizin bütün unsurlarına rastlamak mümkündür.



Tablo 1. Bartın'ın Sözlü Gelenekleri ve Anlatımları

Unsur Adı	Bilinen Diğer Adları	Kullanım Alanı
Mâni Okuma	-	Günlük Hayat
Türküler	-	Günlük Hayat
Atasözü	-	Günlük Hayat

Tablo 2. Bartın'ın Toplumsal Uygulamaları: Ritüeller ve Şölenler

Unsur Adı	Bilinen Diğer Adları	Kullanım Alanı
Yağmur Duası	-	Dini Törenler
İmece	İmce, Yardımlaşma	Toplumsal Hayat
Bayram Gezmesi	Bayram Ziyaretleri	Toplumsal Hayat
Kız Kaçırma	-	Toplumsal Hayat
Mısır Gelenegi	Mısır İmecesini	Toplumsal Hayat
Danacılar	Kız Tarafı	Düğünler
Yerel Düğünler	-	Düğünler

384

Tablo 2'de Bartın ve çevresine ait toplumsal uygulamalar, ritüeller ve şölenler bir arada verilmiştir. Bu unsurlardan mısır gelenegi ve danacıların Bartın'a özgü olduğu söylenebilir. Yağmur duası, imece, Hıdırellez, bayram gezmesi, nişan, düğün, doğum, nevrüz kutlamaları da bu kapsamdadır.

Tablo 3'te Bartın ve çevresinde doğa ve evren üzerine bilgi ve uygulamalar gösterilmiştir.

Tablo 3. Doğa ve Evrenle İlgili Bilgi ve Uygulamalar.

Unsur Adı	Bilinen Diğer Adları	Kullanım Alanı
Ağda	Ağda Tatlısı	Geleneksel Yemek
Cevizli kömeç	Bir çeşit ekmek	Geleneksel Yemek
İspit Yemeği	İsbut, İspit	Geleneksel Yemek
Hıdırellez	-	Toplumsal Ritüeller
Helva	Okluk	Geleneksel Yemek
Aşure	Asra, Astr, Öşür	Geleneksel Yemek
Tavuklu Börek	-	Geleneksel Yemek
Göce	Yarma	Geleneksel Yemek
Mancar Dolması	Kara Lahana Sarması	Geleneksel Yemek
Halışka	Malay	Geleneksel Yemek
Serme Ekmek	-	Geleneksel Yemek

YENİ TÜRKİYE 109/2019

Unsur Adı	Haktopu	Geleneksel Yemek
Okuluk Helvası	-	Geleneksel Yemek
Un Dolması	-	Geleneksel Yemek
Bal Kabaklı Tatlı Böreği	-	Geleneksel Yemek

Doğa ve evren üzerine bilgi ve uygulamalar denildiğinde geleneksel yemekler, halk hekimliği, halk takvimi, halk meteorolojisi vb. kapsama almaktadır (Er, Ünal, Gürel, Akdeniz ve Sağ, 2019: 15). Geleneksel yemeklerden helva, aşure ve cevizli kömeç farklı yörelerde de görülmektedir. Bartın çevresine özgü yemekler olarak ağda, ısıt yemeği, tavuklu börek, mancar dolması ve un dolması yemekleri öne çıkmaktadır.

Tablo 4. Bartın'ın Geleneksel El Sanatları

Unsur Adı	Bilinen Diğer Adı	Kullanım Alanı
Tel Kıрма	Kırma Teli, Bartın İşi	Düğün, Nişan, Kına, Asker Uğurlama, Dini Törenler, Hediyeelik Eşya
Yün Eğirme Aleti Yapımı	Yün Tarağı Yapımı	Dokumacılık
Oymacılık	Çekicilik, Tornacılık	Günlük Hayat
Küfecilik	Sepetçilik	Günlük Hayat
El Oyası	Dantel İşçiliği, İğne Oyası, El İşi	Çeyiz, Hediyeelik Eşya, Dekor
Taş Saç Yapımı	Yufka Taşı	Günlük Hayat
Geyle Yapımı	Kar Ayakkabısı	Günlük Hayat
Etamin	Kanaviçe	Hediyeelik Eşya, Dekor
Bastonculuk ve Saz Yapımı	-	Günlük Hayat, Hediyeelik Eşya
Demircilik	-	Günlük Hayat
Kalaycılık	-	Günlük Hayat
Bartın Bezi	-	Günlük Hayat
Düven	Sürmeç	Günlük Hayat
İplik Sarma	-	
Kösele Taşı	Bileme Taşı	Günlük Hayat
Nakış	Bez Dokuma	Günlük Hayat
Saban	Yüz	Günlük Hayat

Tablo 4'te Bartın ve çevresinde yapılan geleneksel el sanatları gösterilmiştir. El sanatları gelenegi alanında tel kırma, yün eğirme aleti yapımı, oymacılık, sepet yapımı, el oyası taş sac yapımı, etamin, bastonculuk, demircilik, kalaycılık ve Bartın bezi dokuması faaliyetleri

etleri söz konusudur. Bu sanatlardan düven, aban, geyle, yün eğirme aleti ve sepetçilik gelişen teknoloji ile birlikte artık ortadan kalkmıştır. Diğer unsurlar devam etmektedir.

## 5. Sonuç ve Öneriler

Yukarıda sunulan ve Bartın'ın sahip olduğu somut ve somut olmayan kültürel miras değerleri incelendiğinde Bartın ve çevresinin Dünya Mirası olmasına yönelik kriterlerin özellikle 6. maddesinde belirtilen nitelikleri taşıdığı görülmektedir. İlgili kurumlar tarafından gerekli çalışma ve girişimlerin yapılması suretiyle Bartın, Dünya Mirası Listesine alınmalıdır.

Mevcut durumun değerlendirilmesi yapıldığında, Bartın'ın kentsel ve arkeolojik alanlarının yönetsel, işletmeye ilişkin ve bakım gereksinimlerine karar vermek amacıyla; gerekli kurum, kuruluş ve otoriteler, diğer ilgililer ile diyaloglar kurulmalı, sorunlara çözüm getirilmelidir. Alanın tarihi gelişimi, kentsel ve mimari tarihçesi, işletme yönetimi ve alan sunumu konuları ile bağlantılı olarak SWOT analizi ve alan taşıma kapasitesi analizi hazırlanmalıdır. İdari çerçeve değerlendirilmeli ve karşılaştırmalı çalışmalar yapılırken benzer ulusal/uluslararası deneyim ve know-how konuları gözden geçirilmelidir.

### Kaynakça

Akpınar, E. (2007). Türkiye'nin Dünya Mirası Listesi'ndeki Yeri ve Yeni Bir Aday Önerisi, Erzincan Eğitim Fakültesi Dergisi, 9(1), 81-106

Artar, M. (2016). Kültürel Miras ve Korumaya UNESCO Çalışmaları ile Yaklaşmak: Amasra Örneği, IV. Çevre Tasarım Kongresi Bildiriler Kitabı, 05-06 Mayıs 2016, Kayseri, 1-9.

Bartın Valiliği. (2011). İl Kültür ve Turizm Müdürlüğü, Bartın Kültür Envanteri.

Bartın İl Kültür ve Turizm Müdürlüğü (2019). <https://Bartın.Ktb.Gov.Tr/Tr-204025/Bartın-Rehberi>. Html Erişim Tarihi 19.11.2019.

Can, M. (2009). Kültürel Miras ve Müzecilik Çalışma Raporu, Ankara, Kültür ve Turizm Bakanlığı Yayınları.

Çilsüleymanoğlu, S. (1996). Bartın Halk Kültürü, Cilt: 1, Türk Tarih Kurumu Basımevi, Ankara.

Demirçivi, B.M. (2017). Göreme Milli Parkı ve Kapadokya Kayalık Bölgelerine İlişkin UNESCO Raporu Değerlendirmeleri ve Öneriler, Turizm Akademik Dergisi, 4(2), 91-106.

Emir, S.F. (2002). Bartın ve Çevresinin Turizm Coğrafyası, Yayınlanmamış Yüksek Lisans Tezi, İstanbul: İstanbul Üniversitesi, Sosyal Bilimler Enstitüsü.

Er, H., Ünal, F., Gürel, D., Akdeniz, C. ve Sağ, Ç. (2019). Bartın Yöresi Somut Olmayan Kültürel Miras Unsurlarına Yönelik Bir Envanter Çalışması, Bartın Üniversitesi Bilimsel Araştırma Projesi Sonuç Raporu, 2018-SOS-A-025.

Gültekin, N.T. ve Uysal, M. (2018). Kültürel Miras Bilinci, Farkındalık ve Katılım: Taşkale Köyü Örneği, Opus Uluslararası Toplum Araştırmaları Dergisi, 8(15), 2030-2065.

Hatipoğlu, A., Zengin, B., Batman, O. ve Şengül, S. (2013). Yöresel Yemeklerin, Kırsal Turizm İşletmeleri Mönülerinde Kullanım Düzeyleri: Gelveri Örneği, Uluslararası Sosyal ve Ekonomik Bilimler Dergisi, 3(1), 6-11.

Karakaş, A., Oğuz Uyar, H., (2019), Bartın'ı Ziyaret Eden Yerli Turistlerin Yöresel Yiyeceklere Yönelik Tutum ve Davranışlarının Belirlenmesi, Türk Turizm Araştırmaları Dergisi, 2019, 3(4): 1552-1569.

Kemik, C. (1986). Bartın Evleri ve Kentsel Değerleri Üzerine Bir Araştırma, İstanbul: Yıldız Üniversitesi Fen Bilimleri Enstitüsü, Yayınlanmamış Yüksek Lisans Tezi.

Kılıçoğlu, İ. (2018). Yerel Kalkınmada Turizm Sektörünün Rolü ve Bartın İli Örneği. Yayınlanmamış Yüksek Lisans Tezi, Karamanoğlu Mehmet Bey Üniversitesi Sosyal Bilimler Enstitüsü, Karaman.

Kültür ve Turizm Bakanlığı Yayınları (1999). Geçmişten Bugüne Kurucuşile.

Kültürel Mirasın Korunması İSMEP Rehber Kitapları

Oğuz, M. Ö. (2013). Terim Olarak Somut Olmayan Kültürel Miras. Millî Folklor Dergisi, 25(100), 5-13.

Seyhan, B. (2014). Frigya Bölgesinin Kültürel Miras Turizmi Kapsamında Değerlendirilmesi. Yayınlanmamış Yüksek Lisans Tezi, Eskişehir: Anadolu Üniversitesi, Sosyal Bilimler Enstitüsü.

Şakacı, B.K. (2015). Doğal ve Kültürel Mirasın Hayati Sorunu: İstisnai Evrensel Değer (UNESCO Dünya Mirası Listesi), Çankırı Karatekin Üniversitesi Sosyal Bilimler Enstitüsü Dergisi, 6(1), 455-472.

Taş, M., Kuşçuoğlu, G.,(2017),Sürdürülebilir Kültürel Miras Yönetimi, Süleyman Demirel Üniversitesi Yalvaç Akademi Dergisi 2(1) : 58-67.

Tunçer, M. (2013). Mardin'in Korunması ve UNESCO Dünya Miras Listesi'ne Girmesi. İdealkent, 9, 94-113.

Uçar, S. (2018). Tarihi ve Kültürel Mirasın Turizm talebine ve Çekiciliğine Dair Bir Araştırma: Batman ve çevresi Örneği. Yayımlanmamış Yüksek Lisans Tezi, İstanbul: İstanbul Ticaret Üniversitesi, Sosyal Bilimler Enstitüsü.

Uluslan, E. ve Yıldırım, A.E. (2016). Temsili, Dengeli ve Güvenilir Bir Liste İçin Türkiye'nin Dünya Mirası Adaylıklarının Gözden Geçirilmesi, İdealkent Kent Araştırmaları Dergisi, 7(19), 444-473.

UNESCO (2003). Somut Olmayan Kültürel Mirasın Korunması Sözleşmesi, <http://www.unesco.org/new/en/unesco>

Yalçın, B. (2016). Nasıl Zanaat ve Halk Sanatları Şehri Olunur?, Uluslararası Türk Dünyası Turizm Araştırmaları Dergisi, 1(1), 22-31.

Yeşilbursa, C. C. (2011). Sosyal Bilgilerde Miras Eğitiminin Öğrencilerin Somut Kültürel Mirasa Karşı Tutumlarına ve Akademik Başarılarına Etkisi, Yayımlanmamış Doktora Tezi, Gazi Üniversitesi Eğitim Bilimleri Fakültesi, Ankara.

[www.basin.ktb.gov.tr](http://www.basin.ktb.gov.tr)