

T.C.  
BARTIN ÜNİVERSİTESİ

PEDAGOJİK VE EKOLOJİK YAKLAŞIM İLE  
DÜZENLENMİŞ ÇOCUK MEKANLARINDA  
AVRUPA DENEYİMİ



2008-1-TR1-LEO03-04034 nolu LdV Projesi

Yrd.Doç.Dr. Ayşe ÖZDEMİR

2010







Bartın Üniversitesi Yayın No: 2  
Bartın Meslek Yüksekokulu Yayın No: 1

## BARTIN ÜNİVERSİTESİ BARTIN MESLEK YÜKSEKOKULU

**PEDAGOJİK VE EKOLOJİK YAKLAŞIM İLE DÜZENLENMİŞ  
ÇOCUK MEKANLARINDA AVRUPA DENEYİMİ**

2008-1-TR1-LEO03-04034 nolu  
Leonardo da Vinci Hareketlilik Projesi

Yrd.Doç.Dr. Ayşe ÖZDEMİR

2010





**Leonardo da Vinci**

- Destekleyen Kurum** : Ulusal Ajans  
**Yararlanıcı Kurum** : Bartın Üniversitesi Bartın Meslek Yüksekokulu  
**Proje Adı ve No** : Pedagojik ve Ekolojik Yaklaşım ile Düzenlenmiş  
Çocuk Mekanlarında Avrupa Deneyimi  
08-1-TR-LEO03-04034  
**Proje Yürütücüsü** : Yrd. Doç. Dr. Ayşe Özdemir

- Kapak Tasarımı** : Arş. Gör. Sevgi Görmüş  
**Kapak Çizimi** : Bayram Turidi  
**Kapak Fotoğrafları** : Arş. Gör. Sevgi Görmüş  
**Fotoğraflar** : Sezgin Aydın  
Öğr. Gör. Canan Cengiz  
Arş. Gör. H. Batuhan Günşen  
Arş. Gör. Sevgi Görmüş  
Öğr. Gör. N.Burçin Karakaş  
Aliye Yılmaz  
Kadriye Yolcu

Bu kitabın bütün hakları saklı olup, önceden izin alınmaksızın, elektronik veya mekanik (fotokopi vb.) ortamlarda çoğaltılması, uyarlanması ve tercüme edilmesi yasalara aykırıdır.

Bartın Üniversitesi Yayın No: 2  
Bartın Meslek Yüksekokulu Yayın No:1

**ISBN:** 978-605-60882-1-6

**Baskı-Dizgi**

Sürat Matbaacılık Kırtasiye Tic. ve San. Ltd. Şti.  
Eski Hastane Cad. Bülent Ecevit Bulvarı No: 56 / Bartın  
Tel-Fax: 0378 227 55 00

Haziran 2010



## ÖNSÖZ

Bartın Meslek Yüksekokulu'nca yürütülen, "Pedagojik ve Ekolojik Yaklaşım ile Düzenlenmiş Çocuk Mekanlarında Avrupa Deneyimi" başlıklı proje, ülkelerarası işbirliğinin kullanılarak mesleki eğitim sistemleri ile uygulamalarında kalitenin geliştirilmesi, yeniliklerin teşvik edilmesi, Avrupa boyutunun yükseltilmesi ve yaygınlaştırılmasını amaçlayan Avrupa Birliği Eğitim ve Gençlik Programları Merkezi Başkanlığı'nın (Ulusal Ajans) desteği ile gerçekleştirilmiştir. Projeye, Türkiye'de mekansal planlama süreçlerine pedagojik ve ekolojik yaklaşımların dahil edilmesine katkı sağlamak amaçlanmıştır olup, bu amacın gerçekleştirilmesine işbirliği içerisinde sağlayacak kesimler olan yerel yönetimler, planlama ve tasarım alanlarında hizmet veren meslek disiplinleri, davranış bilimleri uzmanları, çevre ve eğitim konusunda çalışan sivil toplum kuruluşları hedef kitleler olarak belirlenmiştir.

Bu proje ile katılımcılar, Avrupa Birliği (AB) üyesi ülkelerin insanla doğayı bütünleştirici bir yaklaşımla oluşmuş plânlama stratejileri öğrenmiştir. Katılımcılar, farklı uygulamaları yerinde görmüş; AB üyesi ülkelerinde bu yönde yapılan projelerde görev alan uzmanlar ile bilgi paylaşımında bulunarak uluslararası deneyim kazanmıştır. Edinilen bilgi ve deneyimlerini uygulayarak geliştirmek; görev aldıkları kurumlara bilgi aktarımında bulunarak kurumlarının AB standartlarına taşınmasına katkı sağlamak mümkün olacaktır. Uygulama sonuçların diğer illere örnek olması için yaygınlaştırma çalışmalarını gerçekleştirilmesi amaçlanmaktadır.

Çalışma programı çerçevesinde, 19-26 Nisan 2009 tarihleri arasında Almanya'nın Leipzig kentinde 14 kişilik bir ekip pedagojik ve ekolojik yaklaşımla düzenlenmiş çocuk mekanlarına ilişkin farklı uygulamaları görmüştür. Bu yönde yapılan projelerde görev alan uzmanlar ile bilgi paylaşımında bulunarak uluslar arası deneyim kazanmıştır. İlimiz ve ülkemiz için uygulanabilir çalışmaları değerlendirmiştir.



Projeye destek ve katkılarından dolayı Bartın Üniversitesi Rektörü Prof.Dr. Ramazan Kaplan'a, 2008 yılından itibaren üzerinde çalıştığımız hareketlilik projesine katılım, katkı ve desteklerinden dolayı Bartın Üniversitesi Rektör Yardımcısı ve Bartın Meslek Yüksekokulu Müdürü Prof.Dr. Sümer Gülez'e; Bartın Vali Yardımcısı Süleyman Deniz'e; proje süresince katkı ve destekleri için AB Proje Danışmanı Simten Birsöz'e; katkı ve destekleri için Dr. Sultan Gündüz'e; projenin aşamalarında katkı ve katılımı için Arş.Gör. Sevgi Görmüş'e; katılım ve desteklerinden dolayı Öğr.Gör.Dr. Canan Cengiz ve Arş.Gör. H.Batuhan Günşen'e; Bartın Meslek Yüksekokulu çalışanlarından Yıldırım Kocaer, Bayram Turidi, Elif Top ve Bengü Tetik'e desteklerinden dolayı teşekkürlerimi sunarım.

Katılım ve desteklerinden dolayı proje katılımcıları olan Öğr.Gör. N.Burçin Karakaş'a, Bartın İli Özel İdare Genel Sekreterliği Tarımsal Hizmetler Müdürü M.Levent Çam'a, Beden Eğitimi ve Spor Öğretmeni/Okutman Mustafa Gelen'e, Toplam Kalite Yönetimi İl Formatörü Kadriye Yolcu, Çevre Yönetimi ve ÇED Planlama Şube Müdürü Sezgin Aydın'a, Rehber Öğretmen Mehtap Özpranga Koç'a, Almanca/Türkçe Öğretmeni Ali Rıza Yılmaztürk'e, Bartın Belediyesi Seracılık Teknikeri Aliye Yılmaz'a, katılımcılarını gönderen ve destek veren kurumlara teşekkür ederim.

Bu kitapçık proje konusunun yaygınlaştırılmasına, hayat boyu öğrenme programı ile ilgili bilgilerinin paylaşılmasına ve başka LdV projelerinin yapılmasına yardımcı olması amacıyla hazırlanmıştır.

Yrd.Doç.Dr. Ayşe ÖZDEMİR



## İÇİNDEKİLER

<b>ÖNSÖZ</b>	I
<b>İÇİNDEKİLER</b>	III
<b>ÖZET</b>	IV
<b>ABSTRACT</b>	VII
<b>1. LEONARDO da VİNCİ PROGRAMI</b>	1
1.1. Temel Bilgi	1
1.2. Amaç ve Hedefler	1
1.3. Leonardo da Vinci ile Sağlanacak İmkanlar	2
<b>2. PROJE</b>	3
2.1. Proje Konusu	3
2.2. Proje Ortakları	7
<b>3. PROJENİN UYGULANMASI</b>	16
3.1. Katılımcıların Seçilmesi	16
3.2. Ortaklığın Kurulması	18
3.3. Uygulamaya ve Lojistiğe İlişkin Konuların İdaresi	18
3.4. Pedagojik, Kültürel ve Dil Hazırlıklarının Sağlanması	19
3.5. Katılımcıların Çalışma Programının Düzenlenmesi	19
3.6. Yerleştirme ve Eğitim Faaliyeti	20
3.7. Katılımcılar için İzleme ve Rehberlik Faaliyetleri	53
3.8. Yerleştirme Sürecinin, Edinilen Profesyonel Tecrübenin Belgelendirilmesi	54
3.9. Proje Çıktılarının ve Uygulamaların Yaygınlaştırma Çalışmaları	54
3.10. Karşılaşılan Problemler ve Bulunan Çözümler	59
<b>4. PROJE SONUÇLARI</b>	59
4.1. LdV Programı için Sonuçlar	62
4.2. Katılımcılar için Sonuçlar	62
4.3. Proje Ortakları Açısından Sonuçlar/Kazançlar	66
4.4. Diğer Sonuçlar / Tahmin Edilen Etkiler	66
<b>EKLER</b>	67
Ek1. Katılımcılar için Hazırlanmış Ön Bilgi Formu	68
Ek 2. Katılımcılara Verilen Sertifika ve Katılım Belgeleri	69
Ek 3. Projeye İlişkin Gazete Haberleri	71
Ek 4. Projeye İlişkin İnternet Haberleri	74
Ek 5. Yararlı Linkler	78
Ek 6. Projeye İlişkin Afişler	80



## **PEDAGOJİK ve EKOLOJİK YAKLAŞIM ile DÜZENLENMİŞ ÇOCUK MEKANLARINDA AVRUPA DENEYİMİ**

### **ÖZET**

Bu proje Türkiye'deki planlama sürecine pedagojik ve ekolojik mekan planlamasının dahil edilmesini işbirliği içerisinde sağlayacak olan yerel yönetimlere, planlama ve tasarımla ilişkili meslek disiplinlerine, davranış bilimleri uzmanlarına,, çevre ve eğitim konusunda çalışan sivil toplum kuruluşlarına yöneliktir.

Hedef kentli çocuklara sürdürülebilir bir yaşama ortamı sunmak, çevre bilinci oluşturmak, doğa deneyimi yaşatmak ve sağlıklı yaşam olanağı sağlamaktır.

Bu proje ile AB üyesi ülkelerin insanla doğayı bütünleştirici bir yaklaşımla oluşmuş plânlama stratejilerinin öğrenilmesi ve buna ilişkin farklı uygulamaların yerinde görülmesi; AB üyesi ülkelerinde bu yönde yapılan projelerde görev alan uzmanlar ile bilgi paylaşımında bulunarak uluslararası deneyim kazanılması; edinilen bilgi ve deneyimlerin uygulanarak geliştirilmesi; görev aldıkları kurumlara bilgi aktarımında bulunarak kurumlarının AB standartlarına taşınmasına katkı sağlanması; uygulama sonuçların diğer illere örnek olması için yaygınlaştırma çalışmalarını gerçekleştirilmesi amaçlanmaktadır.

Yerleştirme programı 19-26 Nisan 2009 tarihlerinde Bartın Meslek Yüksekokulu'ndan 3, Bartın Valiliği'nden 1, Bartın Üniversitesi Orman Fakültesi Peyzaj Mimarlığı Bölümü'nden 2, İl Milli Eğitim Müdürlüğü'nden 2, İl Çevre ve Orman Müdürlüğü'nden 1, Bartın Belediyesi'nden 1, Bartın İli Özel İdare Genel Sekreterliği Tarımsal Hizmetler Müdürlüğü'nden 1, ZKÜ Rektörlüğü Beden Eğitimi ve Spor Bölümünden 1, Bartın Eğitim ve Kültür Derneği'nden 1 ve Bartın Anadolu Kız Meslek Lisesi ve Kız Meslek Lisesi'nden 1 olmak üzere toplam 14 temsilcinin katılımları ile Almanya'nın Leipzig kentinde gerçekleştirilmiştir.



Çalışma programı çerçevesinde, Leipzig Park ve Bahçeler Müdürlüğü, Connewitz kent bahçesi, AGRA park ve Geyik parkı (orman sporları alanı ve masal oyun alanı), Leipzig Kent Çocukları Birliği, Leipzig Çevresel Araştırma Merkezi, Leipzig bölge okulları bürosu, Carl von Linne ilköğretim okulu ziyaret edilmiştir. Bu ziyaretler sonucunda, çocukların macera (doğa bahçesi, yüksek ip etkinlik kursu), oyun alanları ve ekolojik farkındalık gereksinimleri hakkında bilgiler elde edilmiştir. Bununla birlikte, okul sistemi, farklı okul tipleri, okulların yapısı, yönetimi ve eğitimde ekolojik yaklaşımlar ve oyun alanlarının önemi konusunda bilgilere sahip olunmuştur. Ayrıca bahçe yenileme çalışmalarının görülmesi ve kent bahçeleri düzenlemelerinin ekolojik, pedagojik yaklaşımlarla entegrasyonu nasıl gerçekleştirildiği öğrenilmiştir.

Bu doğrultuda katılımcılar;

- Çocuk mekânlarına yönelik farklı uygulamaları incelemişlerdir.
- Avrupa Birliği üyesi ülkelerin insanla doğayı bütünleştirici bir yaklaşımla oluşturmuş plânlama stratejilerini öğrenmişlerdir.
- Avrupa Birliği üyesi ülkelerde pedagojik (deneyim) ve ekolojik (doğa) mekanların çocukların sağlıklı gelişmeleri üzerindeki etkilerini, kentli çocuklarının doğa deneyimlerini, çocukların ekolojik bakış açılarını, çocukların derslerde ve ders aralarında okul bahçelerini kullanma şekillerini gözlemlemişlerdir.
- Her birinin farklı uzmanlık alanlarıyla birleştikleri proje ile koordineli bir çalışma gerçekleştirme fırsatını bulmuşlardır.
- Kamu, eğitim kurumları ve sivil toplum kuruluşlarının işbirliği içerisinde AB'nin yenilikçi ve kaliteye yönelik gelişmelerini Türkiye'deki uygulamalarda değerlendirilmesine katkıda bulunmaktadır.



- AB üyesi ülkelerinde pedagojik ve ekolojik çocuk mekanlarına yönelik uygulamalarda görev alan uzmanlar ile bilgi paylaşımında bulunmuşlardır.
- Ülkemizin AB'ne üyelik sürecinde uluslar arası deneyim kazanmışlardır.
- Gelecekte AB ülkeleri ile işbirliği devam ettirilerek Avrupa'daki ilgili kuruluşlarla ortak faaliyetler yapma olanakları doğmuştur.
- Elde ettikleri veriler ve deneyimlerini çalıştıkları kurumlara aktarmışlardır.
- Uygulama sonuçlarının diğer illere örnek olması için yaygınlaştırma çalışmalarında bulunulmasına devam edeceklerdir.
- Karşılıklı etkileşimle mesleki bilgi, beceri ve deneyimlerini arttırmışlardır.
- Farklı bir ülkede yaşama deneyimi kazanmışlardır.
- Bu yolla profesyonel ve kültürel anlamda gelişme sağlamışlardır.

Hareketlilik faaliyeti sonucunda katılımcılara;

- Alıcı kurum olan wisamar GbR tarafından düzenlenen eğitim ve ziyaretlere katıldıklarına dair ve kazandıkları bilgi, teknik bilgiye ilişkin bilgileri içeren sertifika verilmiştir.
- Kurumumuz tarafından hazırlanan katılım belgesi verilmiştir.

Bu belgeler katılımcıların mesleki gelişimlerinin tanınmasına katkı sağlayacaktır.



## **EUROPEAN EXPERIENCE ON ECOLOGIC AND PEDAGOGIC APPROACHES ON CHILDREN SPACES**

### **ABSTRACT**

This project is directed to local authorities who will concertedly enable the inclusion of pedagogic and ecologic media planning into planning process in Turkey, profession disciplines about planning and designing, ethology experts, non-governmental organizations serving for environmental and educational matters. The aim is to provide citizen especially urban children with sustainable habitat, environment consciousness, nature experience and healthy life. With this project; learning the planning strategy of EU member states, occurred with the approach of integrating human and nature, seeing these different applications related to this on site; gaining international experience by sharing information with experts of EU member states' who serves in such projects; improving these information and experiences; contributing to carrying the institutions to the EU standards by transferring information to the institutions; carrying out dissemination efforts for the application results to stand as a model for other provinces.

Placement program is carried out in Leipzig / Germany between the dates Apr. 19-26, 2009 with the attendance 3 participants from Bartın University Bartın Vocational School, 1 participant from Bartın Governorship, 1 participant from Bartın University Bartın Faculty of Forestry Department of Landscape Architecture, 2 participants from Bartın Province Directorate of National Education, 1 participant from Bartın Province Directorate of Environment and Forestry, 1 participant from Bartın Municipality, 1 participant from Special Administration of Bartın Province-Directorate of Agricultural Service, 1 participant from Zonguldak Karaelmas University Physical Training and Sports High School, 1 participant from Bartın Society of Education and Culture and 1 participant from Bartın Anatolian High School and Vocational School for Girls, all told; 14 participants.



In the frame of itinerary, Leipzig Parks Department, "Connewitz" urban park, AGRA Park and Deer Park (Forest Sports Area and Fairytale Game Area), Leipzig Urban Children Association, Leipzig Environmental Research Center, Leipzig Regional Schools Bureau, "Carl von Linne" elementary school are visited. As a result of these visits, information about adventure (Nature Park, high-rope activity course), playing areas and ecologic consciousness of children are gathered. Moreover, information about school system, different school types, structures, managements of school, ecological approaches in education and the importance of playing areas are acquired. Besides, Park Renewal Practices are observed and the way the integration of urban garden regulations are achieved with ecologic, pedagogic approaches is learned.

Accordingly; participants that consist of people named above;

- Observed different applications intended for places for children.
- Learned the planning strategy of EU member states, occurred with the approach of integrating human and nature.
- Observed the effects of pedagogic (experience) and ecologic (nature) areas on children's healthy development in EU member states, nature experiences of urban children, children's ecologic point of view, children's usage playground in lessons and breaks.
- Had the chance to work coordinated with a project in which all of them gathered with different profession.
- Contributed to the evaluation of innovative and quality-oriented improvements of EU on applications carried out in Turkey in cooperation with the public, educational institutions and non-governmental organizations.



- Shared information with experts who take place in applications about pedagogic and ecologic children areas in EU member states.
- Gained international experience in membership process for EU of our country.
- Had the chance to performing common activities in future with concerned institutions in Europe by carrying on cooperation with EU states.
- Transferred their experience and knowledge to the institutions in which they are working.
- Carried out dissemination efforts for application results to stand as a model for other provinces.
- Improved their professional knowledge, skills and experience by interaction.
- Experienced life in different country.
- By this way achieved professional and cultural development.

At the end of mobility activity participants are given;

- Certificate by receiving institution wisamar GBR regarding their participation to the education and visits, including the information about the technical information they earned.
- Participation certificate prepared by our institution.

Acknowledgement of participants' professional development is provided by this certificate.



## 1. LEONARDO da VİNCİ PROGRAMI

### 1.1. Temel Bilgi

Organizasyon ve içeriği Avrupa Birliği (AB) Komisyonu tarafından üye ülkelerin sorumluluğuna bırakılmış olan Hayat Boyu Öğrenme Programı - Leonardo da Vinci Programı AB'ne üye ve aday ülkelerin mesleki eğitime yönelik politikalarını desteklemek ve geliştirmek için yürütülen bir programdır.

Bu program; ülkelerarası işbirliğinin kullanılarak mesleki eğitim sistemleri ile uygulamalarının kalitenin geliştirilmesini, yeniliklerin teşvik edilmesini ve Avrupa boyutunun yükseltilmesini ve yaygınlaştırılmasını amaç edinmiştir.

Üye devletlerin mesleki eğitimin kapsamı ve organizasyonu konusundaki sorumluluğuna, kültürel çeşitliliğe ve dil çeşitliliği dikkate alınarak gerçekleştirdikleri eyleme destek olmaya çalışılmaktadır. Bunun için mesleki eğitim alanındaki ülkelerarası işbirliği projelerine hibe desteği verilmektedir.

### 1.2. Amaç ve Hedefler

Programın üç genel hedefi vardır;

- A. Kişilerin, özellikle gençlerin, temel mesleki eğitim içinde tüm düzeylerde beceri ve yeterliliklerinin artırılması. Bu hedef, istihdamın artırılması ve mesleki entegrasyonun / yeniden entegrasyonun kolaylaştırılması amacıyla diğerleriyle birlikte iş-bağlantılı mesleki eğitim ve çıraklık yoluyla gerçekleştirilebilir.
- B. Özellikle teknolojik ve örgütsel değişimi güçlendirmek üzere uyum sağlayabilmeyi artırıp geliştirmeye yönelik sürekli-mesleki eğitimde ve hayatboyu beceri ve yeterlilikler kazanmada kalitenin yükseltilmesi, bunlara erişimin iyileştirilmesi.



**C. Rekabet edebilmeyi ve girişimciliği, yeni istihdam fırsatları açısından da, geliştirmek üzere mesleki eğitimin yenileşme sürecine katılımını destekleyip artırmak.** Bu çerçevede, üniversiteler dahil mesleki eğitim kurumları ile işletmeler (özellikle KOBİ'ler) arasında işbirliğinin artırılmasına özel önem verilecektir.

İlk iki hedef kapsamında yenilikçi danışma ve rehberlik yaklaşımları özel önem taşır.

### **1.3. Leonardo da Vinci ile sağlanacak imkanlar**

Leonardo da Vinci ile sağlanacak imkanlar;

- Programa katılan ülkelerde mesleki eğitim sistemlerinin ve uygulamalarının kalitesinin artırılması, yenilikler geliştirmek ve ulusal mesleki eğitim politikalarına katma değer,
- Her düzeydeki mesleki eğitimde Avrupa boyutunun teşvik edilmesi, ülkeler arası çalışma şartlarına uyumun geliştirilmesi,
- Sürekli mesleki eğitimin teşvik edilmesi ve ülkeler arası çalışma şartlarına uyumun geliştirilmesi,
- Sürekli mesleki eğitim ve ömür boyu öğrenme isteğinin güçlendirilmesi, yarının mesleklerine hazırlanma ve teknolojik değişimlere uyumun teşvik edilmesi,
- Modern teknolojiler alanında eğitim ve müteakip eğitimde; yüksek okullar, mesleki eğitim tesisleri ve işletmelerin daha fazla karşılıklı etkileşimi,
- Mesleki eğitim alanında dil yeterliliklerinin geliştirilmesi ve ortak terminolojinin oluşturulması,
- Özellikle gençler için temel mesleki eğitimin desteklenmesi ve teşvik edilmesi,



- Mali, sosyal veya fiziksel nedenlerle eğitimden yararlanamamış kişiler için temel mesleki eğitimi veya ileri düzeydeki eğitime erişimin kolaylaştırılması,
- Mesleki eğitimde bayanların fırsat eşitliğinin teşvik edilmesi,
- Mesleki danışmanlık sistemlerinin kurulmasının teşvik edilmesi, bağımsız sürekli eğitim ve açık öğrenim yöntemlerinin gelişmesine katkısıdır.

## 2. PROJE

Avrupa Birliği Topluluk programlarından biri olan, Mesleki Eğitimi Geliştirme ve Yaygınlaştırma amacını taşıyan Leonardo da Vinci (LdV) Programı 2008 teklif çağrısı uyarınca, Bartın Meslek Yüksekokulu'nca, Avrupa Birliği Eğitim ve Gençlik programları merkezi başkanlığına yapılan "Pedagojik ve ekolojik yaklaşım ile düzenlenmiş çocuk mekanlarında Avrupa deneyimi" adlı projenin uygulama aşaması 19-26 Nisan 2009 tarihleri arasında gerçekleştirilmiştir. Projeye ilişkin yaygınlaştırma çalışmalarının Mayıs-Temmuz 2009 tarihleri arasında gerçekleştirilmesi ve final raporunun Temmuz 2009'ta Ulusal Ajansa teslim edilmesi ile proje tamamlanmıştır.

### 2.1. Proje Konusu

14 kişilik bir ekip halinde pedagojik ve ekolojik yaklaşımla düzenlenmiş çocuk mekanlarına ilişkin farklı uygulamaları görmek, bu yönde yapılan projelerde görev alan uzmanlar ile bilgi paylaşımında bulunarak uluslararası deneyim kazanmak, ilimiz ve ülkemiz için uygulanabilir çalışmaları değerlendirmek amaçları doğrultusunda 19-26 Nisan 2009 tarihleri arasında Almanya'nın Leipzig kentinde uygulanmıştır.

Bartın Meslek Yüksekokulu'nca yürütülen, "**Pedagojik ve Ekolojik Yaklaşım ile Düzenlenmiş Çocuk Mekanlarında Avrupa Deneyimi**" başlıklı proje, ülkelerarası işbirliğinin



kullanılarak mesleki eğitim sistemleri ile uygulamalarında kalitenin geliştirilmesi, yeniliklerin teşvik edilmesi, Avrupa boyutunun yükseltilmesi ve yaygınlaştırılmasını amaçlayan Avrupa Birliği Eğitim ve Gençlik Programları Merkezi Başkanlığı'nın (Ulusal Ajans) desteği ile gerçekleştirilmiştir. Projeye, Türkiye'de mekansal planlama süreçlerine pedagojik ve ekolojik yaklaşımların dahil edilmesine katkı sağlamak amaçlanmış olup, bu amacın gerçekleştirilmesini işbirliği içerisinde sağlayacak kesimler olan yerel yönetimler, planlama ve tasarım alanlarında hizmet veren meslek disiplinleri, davranış bilimleri uzmanları, çevre ve eğitim konusunda çalışan sivil toplum kuruluşları hedef kitleler olarak belirlenmiştir.

Bu proje ile katılımcılar, AB üyesi ülkelerin insanla doğayı bütünleştirici bir yaklaşımla oluşturmuş plânlama stratejileri öğrenmiştir. Katılımcılar, farklı uygulamaları yerinde görmüş; AB üyesi ülkelerinde bu yönde yapılan projelerde görev alan uzmanlar ile bilgi paylaşımında bulunarak uluslararası deneyim kazanmıştır. Edinilen bilgi ve deneyimlerini uygulayarak geliştirmek; görev aldıkları kurumlara bilgi aktarımında bulunarak kurumlarının AB standartlarına taşınmasına katkı sağlamak mümkün olacaktır. Uygulama sonuçların diğer illere örnek olması için yaygınlaştırma çalışmalarını gerçekleştirilmesi amaçlanmaktadır.

Çalışma programı çerçevesinde, Almanya'nın Leipzig kentinde Bartın Vali Yardımcısı Süleyman Deniz, Bartın Meslek Yüksekokulu Müdürü Prof.Dr. Sümer Gülez, Yrd.Doç.Dr. Ayşe Özdemir, Öğr.Gör. Canan Cengiz, Öğr.Gör. N.Burçin Karakaş, Arş.Gör. Sevgi Görmüş, Çevre Yönetimi ve ÇED Planlama Şube Müdürü Sezgin Aydın, Bartın İli Özel İdare Genel Sekreterliği Tarımsal Hizmetler Müdürü M.Levent Çam, Arş.Gör. H. Batuhan Günşen, Almanca/Türkçe Öğretmeni Ali Rıza Yılmaztürk, Toplam Kalite Yönetimi İl Formatörü Kadriye Yolcu, Tekniker Aliye Yılmaz, Beden Eğitimi ve Spor Öğretmeni/Okutman Mustafa Gelen ve Rehber Öğretmen Mehtap Özpranga Koç'un katılımları ile Leipzig Park ve Bahçeler Müdürlüğü, Connewitz kent bahçesi, AGRA park ve Geyik parkı (orman sporları alanı ve masal oyun



alanı), Leipzig Kent Çocukları Birliği, Leipzig Çevresel Araştırma Merkezi, Leipzig Bölge Okulları Bürosu, Carl-von-Linne ilköğretim okulu ziyaret edilmiştir.

Bu ziyaretler sonucunda, çocukların macera (doğa bahçesi, yüksek ip etkinlik kursu), oyun alanları ve ekolojik farkındalık gereksinimleri hakkında bilgiler elde edilmiştir. Bununla birlikte, okul sistemi, farklı okul tipleri, okulların yapısı, yönetimi ve eğitimde ekolojik yaklaşımlar ve oyun alanlarının önemi konusunda bilgilere sahip olunmuştur. Ayrıca bahçe yenileme çalışmalarının görülmesi ve kent bahçeleri düzenlemelerinin ekolojik, pedagojik yaklaşımlarla entegrasyonu nasıl gerçekleştirildiği öğrenilmiştir.

Projeye yönelik çalışmaların yanında Leipzig kentinin tarihsel, kültürel, sosyal ve ekonomik yapısına ilişkin bilgiler elde edilmiştir. Bununla birlikte Kent merkezi (Tarihi kent merkezi, St. Nikolai ve St. Thomas kiliseleri, opera binası, orkestra binası ve üniversite) ile en yüksek Avrupa anıtı olan Ulusal Savaş Anıt'ı ziyaret edilmiştir.

Hedefimiz Türkiye genelinde çocuklara doğa ve çevreyi tanımayı, korumayı yaşayarak öğrenmelerini sağlayacak pedagojik (deneyim) ve ekolojik (doğa) yaklaşımla düzenlenmiş mekanların (okul bahçeleri, çocuk çiftlikleri, macera bahçeleri, orman, yeşil patikalar ve inceleme ve eğitim bahçeleri) düzenlenmesini sağlamak ve tüm devlet okullarında okul bahçelerinin ekolojik yaklaşımla düzenlenmesinin uygulama dersi kapsamında öğrenciler tarafından uygulanmasına ve geliştirilmesine ön ayak olmak ve ülke genelinde yaygınlaştırılmasını sağlamaktır.

Çocukların sağlıklı gelişmelerine ve çevre bilincine sahip olmalarına katkıda bulunacak olan mekanların planlama ve karar süreçlerinde yerel yönetimler, planlama ve tasarımla ilişkili meslek disiplinleri, davranış bilimleri uzmanları (rehber öğretmen, psikolojik danışman), eğitimciler, çevre ve eğitim konusunda çalışan sivil toplum kuruluşları ve sponsorlar işbirliği içerisinde yer alması gerekliliği ortaya çıkmaktadır.



Bu yaklaşım çerçevesinde yukarıda ifade edilen kişilerden oluşan katılımcılar;

- Çocuk mekanlarına yönelik farklı uygulamaları incelemişlerdir.
- Avrupa Birliği üyesi ülkelerin insanla doğayı bütünleştirici bir yaklaşımla oluşturmuş planlama stratejilerini öğrenmişlerdir.
- Katılımcılara AB üyesi ülkelerde pedagojik (deneyim) ve ekolojik (doğa) mekanların çocukların sağlıklı gelişmeleri üzerindeki etkilerini, kentli çocukların doğa deneyimlerini gözlemlemeyi, çocukların ekolojik bakış açılarını, çocukların derslerde ve ders aralarında okul bahçelerini kullanma şekillerini gözlemlemişlerdir.
- Her birinin farklı uzmanlık alanlarıyla birleştikleri proje ile koordineli bir çalışma gerçekleştirme fırsatını bulmuşlardır.
- Görülmüş olan uygulamaların ülkemize girmesine katkıda bulunabileceklerdir.
- Kamu, eğitim kurumlarının ve sivil toplum kuruluşlarının işbirliği içerisinde AB'nin yenilikçi ve kaliteye yönelik gelişmelerinin Türkiye'deki uygulamalarda değerlendirilmesini katkıda bulunmaktadır.
- AB üyesi ülkelerinde pedagojik ve ekolojik çocuk mekanlarına yönelik uygulamalarda görev alan uzmanlar ile bilgi paylaşımında bulunmuşlardır.
- Ülkemizin AB'ne üyelik sürecinde uluslararası deneyim kazanmışlardır.
- Elde edilen bilgilerin ve kazanımların sertifikalandırılarak daha sonraki mesleki hayatlarında referans olarak değerlendireceklerdir.
- Gelecekte AB ülkeleri ile işbirliği devam ettirilerek Avrupa'daki ilgili kuruluşlarla ortak faaliyetler yapma olanakları doğmuştur.
- Çalışmış oldukları kurumlara elde edilen veriler ve deneyimlerini aktarmışlardır.
- Uygulama sonuçların diğer illere örnek olması için yaygınlaştırma çalışmalarında bulunmuş olup devam edeceklerdir.
- Bartın İli'nde pilot alan olarak seçilecek bir alanda insanla doğayı bütünleştirici bir yaklaşımla oluşturulmuş plânlama stratejilerini değerlendirerek ekolojik mekanın oluşturulması



çalışmalarının gerçekleştirilmesi adına girişimlerde bulunmaktadır.

- Proje konusuna ilişkin yaygınlaştırma çalışmaları sürdürülmektedir.
- Karşılıklı etkileşimle mesleki bilgi, beceri ve deneyimlerini arttırmışlardır.
- Farklı bir ülkede yaşama deneyimi kazanmışlardır.
- Bu yolla profesyonel ve kültürel anlamda gelişme sağlamışlardır.

## 2.2.Proje Ortakları

Projemizin hedef grubu; yerel yönetimler (Bartın Valiliği, Bartın İl Millî Eğitim Müdürlüğü, Bartın İl Çevre ve Orman Müdürlüğü, İl Özel İdare Genel Sekreterliği, Bartın Belediyesi,) planlama ve tasarımla ilişkili meslek disiplinleri (Bartın Meslek Yüksekokulu, Bartın Orman Fakültesi Peyzaj Mimarlığı Bölümü), Psikolojik Danışman (Bartın Anadolu Kız Meslek Lisesi ve Kız Meslek Lisesi), Beden Eğitimi ve Spor Yüksekokulu öğretim elemanı, Spor Bilimleri ve Teknolojisi öğretim elemanı, çevre ve eğitim konusunda çalışan sivil toplum kuruluşları (Bartın Eğitim ve Kültür Derneği) elemanlarıdır. Grubun projeye temel oluşturan ihtiyacı mesleki alanlarında uluslararası deneyim kazanması, her birinin farklı uzmanlık alanlarıyla birleştikleri proje ile koordineli bir çalışma gerçekleştirme fırsatını bulmasıdır. Bu doğrultuda 10 farklı kurumdan 14 kişilik bir proje ekibi oluşturulmuştur.

### **Bartın Üniversitesi Bartın Meslek Yüksekokulu (Başvuruyu Yapan Kuruluş )**

Bartın Üniversitesi Bartın Meslek Yüksekokulu Teknik Programlar Bölümünde Seracılık ve Süs Bitkileri Yetiştiriciliği, Mobilya Dekorasyon, Bilgisayar Teknolojileri ve Programlama, Bilgisayar Teknolojileri ve Programlama (İ.Ö), Peyzaj programı; İktisadi ve İdari Programlar Bölümünde ise Turizm ve Otel, İşletmeciliği, Turizm ve Otel İşletmeciliği (İ.Ö), İşletme, İşletme (İ.Ö), Muhasebe, Muhasebe (İ.Ö) programı olmak üzere 2 bölüm ve 11 programla 2007-2008 öğretim yılı itibarıyla 19 akademik ve 6 idari



personeli ile 1350 öğrenciye eğitim vererek nitelikli, yetenekli, girişimci, dinamik ve teknik bilgi sahibi uygulayıcıların yetiştirilmesini sağlamaktadır. Hedef, ülkemizin özel ve resmi kurum ve kuruluşlarının ihtiyaç duyduğu nitelikli ara insan gücünü yetiştirerek istihdam sorununa çözüm olmaktadır.

Yükseköğretim akademisyenleri eğitim ve öğretimde kaliteyi artırmak adına mesleki deneyimlerini geliştirme çabasıdadır. Bununla birlikte ihtiyaç duyulan nitelikli gençleri yetiştirerek Yükseköğretim ve sanayi işbirliğini arttırmaktadır. Ayrıca yerel, ulusal paydaşların koordinasyonu ile uluslar arası kuruluşlarla işbirliğinin geliştirilmesi ve AB standartlarına ulaşması adına çalışmalar yürütmeye hedefindedir.

Proje sahibi olarak kurumumuzun rolü:

- Proje yönetim ekibinin oluşturulması,
- Katılımcılarının seçilme kriterleri doğrultusunda seçimi,
- Katılımcılara proje içeriği yönelik bilgi verilmesi,
- Türkiye’de ve alıcı ortağın bulunduğu ülkede proje içeriğine ilişkin yapılmış çalışmalar hakkında bilgi aktarımı,
- Katılımcılara alıcı ortak (kurumun özellikleri, faaliyetleri ve çalışma sistemi) ve ülke (tarih, ekonomi, coğrafik ve kültürel özellikler) hakkında bilgi verilmesi,
- Bartın Valiliği ile birlikte projeye uygun ortakların seçiminin yapılması,
- Ortaklarla birlikte çalışma programını oluşturmak,
- Ortaklar, katılımcılar ve Ulusal Ajans ile sözleşmelerin imzalanması,
- Katılımcılarımızın sigorta işlemlerinin ve seyahat organizasyonlarının yapılması,
- Ortak ülke tarafından seyahat ve konaklama düzenlemelerin yapılmasının sağlanması,
- Katılımcılara yurtdışı kalış süresince program koşulları hakkında bilgi verilmesi,
- Projenin amaçları doğrultusunda uygulanması ve sonuçlandırılması,



- Projenin izlenmesi, proje raporunun hazırlanması, değerlendirilmesi ve sonuçlarının yaygınlaştırılması,
- Projenin sonuç raporunun Ulusal Ajansa teslim edilmesi olmuştur.

### **Bartın Valiliği (Gönderen Kuruluş)**

Bartın 07 Eylül 1991 tarihinde de 28.08.1991 tarih ve 3760 sayılı yasayla il statüsüne kavuşmuştur. Bartın'ın halen Merkez, Amasra, Ulus ve Kurucaş ile olmak üzere 4 ilçesi, Arıt Kozcağız, Kumluca ve Abdipaşa beldeleriyle birlikte 264 köyü vardır. Valilik Bartın il merkezinde olup, merkezle birlikte 4 ilçemizdeki tüm kamu faaliyetlerini koordine etmektedir. Valilik faaliyetlerini planlarken çağdaş, bilimsel ve teknolojik gelişmeleri takip ederek ulusal kültürün gelişimine katkıda bulunmayı amaç edinmiş olup bu yöndeki çalışmalarını hiç duraksamadan sürdürmektedir. Valilik aynı zamanda eğitimsel, kültürel ve sosyal aktiviteleri de sistematik ve kapsamlı bir çerçeve içerisinde yürütülmektedir. Sadece ülkemizde değil tüm dünyada önemi anlaşılan mesleki eğitimin ilimizdeki önemi de dikkate alındığında mesleki eğitimin koordinasyonunda baş görevli olan valiliğin Avrupa Birliğindeki program ve uygulamalara kurumları hızlı bir şekilde entegre etme ve böylelikle zaman kaybını önleme konusundaki istekliliği bu projenin içerisinde yer almasını oldukça anlamlı kılmaktadır.

Bartın Valiliği hareketliğin programlanması aşamasında ve alıcı ortaklarının seçimi ile sorumlu kişilerle birlikte çalışma programını oluşturulması aşamasında bulunmuştur. Bununla birlikte, Valiliğin temsilcisi, projenin yaygınlaştırma çalışmalarında aktif olarak yer almıştır.

### **Bartın Belediyesi (Gönderen Kuruluş)**

Yaklaşık 40.000 nüfusa sahip bir ilde hizmet vermekte olan kurumumuz, kentimizin sosyal ve ekonomik anlamda gelişmesi için katkı sağlamaktadır. Bireylerle eş güdümlü çalışmaktadır ve aynı zamanda kentimizin temel ihtiyaçları olan altyapı ve çevre sağlığı düzenlemelerini gerçekleştirmektedir. Kurumumuzun asli



görevleri arasında yer alan; imar, su, kanalizasyon ve ulaşım gibi kentsel alt yapı; coğrafi ve kent bilgi sistemleri; çevre ve çevre sağlığı, temizlik ve katı atık; zabıta, itfaiye, acil yardım, kurtarma ve ambulans, şehir içi trafik, defin ve mezarlıklar; ağaçlandırma, park ve yeşil alanlar; konut; kültür ve sanat, turizm ve tanıtım, gençlik ve spor; sosyal hizmet ve yardım, evlendirme, meslek ve beceri kazandırma; ekonomi ve ticaretin geliştirilmesi gibi hizmetler yer almaktadır. Kurum çalışanlarımızın bireysel deneyimleri alanları çerçevesinde sağlanmaktadır.

Şehirlerin halkın sağlığına uygun biçimde düzenlenmesi konusunda hassas olan Belediye bu projede katılımcı gönderen ortak olarak yer almıştır. Proje çıktıları Belediyemizin bu alandaki çalışmalarına destek olarak görüldüğünden ve bu konuda herhangi bir yaygın eğitim kurumundan eğitim alma şansı bulunmadığından ilgili personelin bu proje ile bilgi, görgü ve deneyim kazanması, belediye açısından bulunmaz bir fırsat olarak değerlendirilmektedir. Projeye Bartın Belediyesi Park Bahçeler Müdürlüğü'nden 1 temsilci katılmıştır. Sosyal grupların ihtiyaçlarına yönelik mekân planlamasında aktif olarak çalışan personeli proje süresinde tüm aktivitelere katılarak proje uygulama ve yaygınlaştırma aşamasında destek olmuştur. Yaygınlaştırma çalışması olarak yerleştirme sürecince elde edilen deneyimler bir broşür haline dönüştürülmüştür.

### **Bartın İl Özel İdaresi Genel Sekreterliği (Gönderen Kuruluş)**

5302 Sayılı İl Özel İdaresi Kanunu'na göre İmar ve Kentsel İyileştirme Müdürlüğü'nün görev ve yetkileri belirlenmiş olup Bartın İl Özel İdaresi'nin imar ve kentsel iyileştirme işlerine ilişkin görevlerinin planlanması, yürütülmesi koordine edilmesi ve denetlenmesi üzerine çalışmalar yapılmaktadır. İl Özel İdare Genel Sekreterliği'ne bağlı olan İmar ve Kentsel İyileştirme Müdürlüğü; İmar-İskân, Çevre Koruma, KUDEP, Sosyal Tesisler, Emlak, Lojmanlar, Yapı Ruhsat Kontrol ve Denetimi birimlerinin kontrolünden sorumludur. Çalışma özelinde bakıldığında; okul bahçelerinin düzenlenmesinde ve çevre korumaya dönük denetimlerinde bulunan kurum proje içeriği ile bağlantılı



çalışmalar gerçekleştirmektedir. Bu proje daha sonraki çalışmalarına katkı sağlayacaktır.

İmar ve Kentsel İyileştirme Müdürlüğü; bu projede katılımcı gönderen ortak olarak yer almıştır. Proje çıktıları müdürlüğün kırsal ve kentsel iyileştirme alanında çalışan personeline bilgi, görgü ve deneyim kazanması olanağını sağlayacaktır. Kentsel planlamada aktif olarak çalışan personel proje süresinde tüm aktivitelere katılmıştır, yaygınlaştırma için yapılan sunumlarda katılımcı olarak yer almıştır. Proje yaygınlaştırma ve uygulama çalışmalarının devamında katkı sağlayacaktır.

### **Bartın Üniversitesi Bartın Orman Fakültesi Peyzaj Mimarlığı Bölümü (Gönderen Kuruluş)**

Peyzaj Mimarı gerek doğal, kültürel ve sosyo-ekonomik çevreye ilişkin verilerin analizlerine ve değerlendirilmelerine dayalı peyzaj planlama çalışmaları, gerekse sağlıklı sürdürülebilir ve görsel kalitesi yüksek yaşam çevresi yaratmayı amaçlayan yapısal ve bitkisel peyzaj tasarımı çalışmalarını gerçekleştirmektedir.

Peyzaj Mimarlığı Bölümü katılımcısı projenin hazırlanması, hareketliliğin programlanması, alıcı ülkedeki sorumlu kişilerle birlikte çalışma programının oluşturulması aşamalarında yer almıştır. Bununla birlikte, bölüm akademisyeni, projenin uygulama, değerlendirme ve yaygınlaştırma aşamalarında da aktif olarak bulunmuştur.

Türkiye'deki fiziksel planlama sürecinde sürdürülebilir ekolojik mekan planlamasına yönelik katkıda bulunan Peyzaj Mimarlığı Bölümü'nden Avrupa Birliği üyesi ülkelerde insanla doğayı bütünleştirici bir yaklaşımla oluşmuş plânlama stratejilerinin uygulandığı örneklerini görmesi, deneyimlemesi ve gerçekleştirilecek çalışmalarda uygulayabilmesi için katılmıştır.



### **Zonguldak Karaelmas Üniversitesi Rektörlüğü Beden Eğitimi ve Spor Bölümü (Gönderen Kuruluş)**

Zonguldak Karaelmas Üniversitesi Rektörlüğü Beden Eğitimi ve Spor Bölümü 1992 yılında kurulmuştur.

Beden Eğitimi ve Spor Bölümü, sporun her dalında ve insan hareketleriyle ilgili uğraşlarda organizmanın yapı ve fonksiyonlarını bilen, antrenmanın biyolojik ve psikolojik stresine uyumları kavrayabilen, sporun toplum üzerinde etkilerini izleyip değerlendirebilen, spor teşkilatının yapı ve işleyişini tanıyan, eğitcilik niteliği çerçevesinde ve alacağı uygulamalı derslerle sportif beceriyi geliştirecek bireyler yetiştirmeyi amaçlamaktadır.

Bu projede Beden Eğitimi ve Spor Yüksekokulu katılımcı gönderen ortak olarak yer almıştır. Projeye kurumdan günümüz insanının önemli bir sağlık riski sayılan "hareketsizliğin" spor ve açık alan etkinlikleri ile önlemesini, her yaştaki insanın bedensel, zihinsel ve sosyal gelişimine katkısını sağlayacak olan kurumdan bir temsilci katılmıştır. Proje süresince katılımcı tüm etkinliklere katılarak verilerin toplanmasını sağlamıştır.

### **Bartın İl Milli Eğitim Müdürlüğü (Gönderen Kuruluş)**

Bartın İl Milli Eğitim Müdürlüğü Bartın sınırları içerisinde örgün ve yaygın tüm eğitim çalışmalarından sorumlu kamu kurumudur. Okullarda yürütülen eğitim faaliyetlerini Milli Eğitim Bakanlığı kanunlarına bağlı kalarak organize eder ve denetler. Eğitim veren diğer kurumlara gerekli desteği sağlar. Kurum 126 personeli ile faaliyetlerine devam etmektedir.

Bartın İl Milli Eğitim Müdürlüğü katılımcıları proje çalışma planı hazırlanırken kurumumuzla ve tüm ortaklarla birlikte çalışmıştır. Müdürlük katılımcıları projenin yaygınlaştırma aşamasında katkı sağlamıştır.



## **Bartın İl Çevre ve Orman Müdürlüğü (Gönderen Kuruluş)**

Çevre ve Orman Bakanlığı'nın taşra teşkilatı olan ve Bartın İli sınırları içerisinde faaliyet gösteren Bartın İl Çevre ve Orman Müdürlüğü'nün görev ve yetkileri genel hatları ile şunlardır; sürdürülebilir kalkınma ilkesi çerçevesinde, çevreye olumsuz etki yapabilecek her türlü plân, program ve projenin, fayda ve maliyetleriyle çevresel olguların ortak bir çerçeve içinde değerlendirilmesini gerçekleştirecek çevresel etki değerlendirmesi (ÇED) ve stratejik çevresel değerlendirme (SÇD) çalışmasının yapılmasını sağlamak, bu çalışmaları denetlemek ve izlemek; çevre uygulamalarına etkinlik kazandırmak için başta mahalli idareler olmak üzere, sürekli bir eğitim programı uygulamak, bu amaçla yapılan eğitim faaliyetlerini izlemek, desteklemek, yönlendirmek, çevre bilincini geliştirmek ve çevre problemleri konusunda kamuoyu araştırmaları yapmak; millî parklar, tabiat parkları, tabiat anıtları, tabiatı koruma alanları ve orman içi mesire yerleri ile biyolojik çeşitliliğin, av ve yaban hayatı alanlarının tespiti, yönetimi, korunması, geliştirilmesi, işletilmesi ve işlettilmesini sağlamaktır.

Bu bağlamda Bartın İl Çevre ve Orman Müdürlüğü çocukların doğayı algılayabilecekleri alanlar sağlanmak, çevreyi korumak ve doğa içinde yaşam alanları oluşturmak konularında çalışmalar yürütmekle yetkilidir.

Bartın İl Çevre ve Orman Müdürlüğü bu projede katılımcı gönderen ortak olarak yer almıştır. Bu kişi proje süresince tüm etkinliklere aktif olarak katılmıştır. Yaygınlaştırmada kullanılmak üzere veri toplamıştır. Proje bitiminde bu proje metninde belirtilen yaygınlaştırma çalışmalarına katılarak proje sonuçlarının mümkün olduğunca çok sayıda kişi ve kuruma ulaştırılmasında çalışacaktır. Kurum içinde ise proje çıktıları rapor haline getirilip Bakanlık ile paylaşılacak, ülkemizde de uygulanmasına çalışılacaktır. İlimizin Çağlayan mevkisinde ilgili kurumların destekleri ile örnek bir uygulama projesinin gerçekleştirilmesi üzerinde çalışmalara başlamıştır.



Bartın Eğitim ve Kültür Derneği, hareketlilik faaliyetleri kapsamında elde edilen bilgi ve deneyimlerin geliştirilmesi ve uygulanmasında, uygulama sonuçlarının diğer illere örnek olması için seminer vb etkinliklerle yaygınlaştırma çalışmalarında görev almıştır. Katılımcı düzenleme kurulunda yer alarak yaygınlaştırma çalışmalarında aktif olarak çalışmıştır. Dernek tarafından yaygınlaştırma çalışmalarına ilişkin bir rapor hazırlanmıştır.

### **Bartın Anadolu Kız Meslek Lisesi ve Kız Meslek Lisesi (Gönderen Kuruluş)**

2007-2008 eğitim-öğretim yılında anasınıfı öğrencileri de dahil olmak üzere 650 örgün eğitim, Pratik Kız Sanat Okulu, Tam Gün-Tam Yıl uygulaması ile açılan kurslarla birlikte toplam 950 öğrencimiz bulunmaktadır. Okul kadrosunda 53 öğretmen, 3 memur ve 6 hizmetli bulunmaktadır. Okulda kültür derslerinin yanı sıra; Anasınıfı, Fotoğraf ve Grafik, Çocuk Gelişimi ve Eğitimi gibi alanlarda mesleki eğitim verilmektedir. Örgün ve yaygın eğitimde amaç; yetiştirilen öğrencilerin istihdam edilebilmesi ve hayatlarını idame ettirebilmeleri için yeni olanakların araştırılarak günlük hayata aktarılmasını sağlamaktır.

Bu çalışmalarla birlikte okul rehberlik servisinde görev alan psikolojik danışmanları öğrencilerin kendilerine yardım edebilmesi, kendindeki iç kaynakların farkına varıp kullanabilmesi, kendine amaçlar çizip ona göre planlar yapması, kendi gelişme problemlerini, ev ve okulun sağlayabildiği en uygun şartlar altında çözebilmesi için her bir kişiye yardım eder.

Çocukların doğayı algılayabilmelerinde ve deneyimlemeleri konusunda, Bartın Anadolu Kız Meslek Lisesi ve Kız Meslek Lisesi psikolojik danışman olarak görev yapan öğretmenlerinin çalışma alanlarını kapsamaması nedeniyle kurumdan bir rehber öğretmen katılmıştır. Bartın Anadolu Kız Meslek Lisesi ve Kız Meslek Lisesi katılımcısı projenin uygulama, değerlendirme aşamalarında yer almıştır.



## **Bartın Eğitim ve Kültür Derneği (Gönderen Kuruluş)**

Bartın Eğitim ve Kültür Derneği'nin amacı çevresel, sosyal ve kültürel çalışmalar yürütmektir. Dernek bilimsel eğitimin temellerini güçlendirmek için çalışmaktadır. Çevreyle ilgili tüm faaliyetlere katılır ve eğitimler düzenler. Derneğin çalışma konuları arasında; eğitim alanındaki çevresel, sosyal, kültürel ve sportif faaliyetleri desteklemek, yardıma muhtaç öğrencilere burs vermektedir. Ayrıca bireylerin çevreyle ilişkilerini, çevreye karşı duyarlıklarını, bilgi ve becerilerini artırmak amacıyla bilimsel seminerler hazırlamaktadır.

## **wisamar GbR (Alıcı Ortak) Leipzig – Almanya**

wisamar GbR projede alıcı kurum olarak hareket etmiştir. Leipzig, Almanya'da kurulu kar amacı gütmeyen kurum; kültürel, mesleki eğitimde ve yetişkin eğitiminde çalışmalar yapmaktadır. Özellikle hayatboyu öğrenme programı projelerinde çalışan kurum, hareketlilikte, öğrenme ortaklıklarında, çok taraflı projelerde ve yenilik transferi projelerinde ortak ya da koordinatör kuruluş olarak gruplar göndermekte ve misafir etmektedir. Leipzig Ticaret ve Sanayi Odası ile beraber yaygın eğitim dışı eğitim modellerinin akreditasyonu için bir merkez işletmektedirler. Bunun yanında, Profil PASS adı verilen yetişkin eğitimi için Alman Enstitüsü tarafından uygunluk taşındıklarına dair bir analiz sertifikaları vardır.

Genellikle gençlerle çalışan kurum; gençlerin vizyonlarını geliştirmeye çalışmakta ve profesyonel gelecekleri için onlara bakış açıları sağlamaktadır. Uluslararası işbirliğini ve kültürlerarası öğrenmeyi geliştirmek için kurum kendi bölgelerinden ve Avrupa'nın her yerinden kişi ve kurumlarla çalışmaktadır. Leipzig bölgesinde yaklaşık 100 kurum tarafından amaçlarının desteklediği bir ağ kurmuş durumdadır.



wisamar GbR projesi;

- Katılımcıların seçimi ve bilgilendirilmeleri aşamalarında, seyahat planlanmasında ve organizasyon hazırlıklarında desteklemiştir.
- Grubun tüm yerleştirme sürecinde aktif olarak planlamada yer almıştır.
- Proje hazırlık aşamasında katılımcı profili ve proje önceliklerine göre talep ettiğimiz çalışma programını düzenlemiştir.
- Yerleştirme sırasında programın uygulanmasına ve denetimine katkıda bulunmuştur.
- Konaklama yerleri ile gerekli rezervasyonları organize etmiştir.
- Yerel ulaşım konusunda destek olmuş, yerleştirme süresince kültürel ve sosyal aktiviteler planlamıştır.
- Proje bitiminde, proje süreci ile ilgili resmi ve detaylandırılmış final raporunun hazırlanması ve yerleştirmenin sertifikasyonundan da sorumlu olmuştur.

### 3. PROJENİN UYGULANMASI

#### 3.1. Katılımcıların seçilmesi

Katılımcıların seçimi proje konusu ile ilgili olmaları, mesleki birikimleri, takım çalışmasına uygunlukları, projede çalışmaya istekli olmaları, proje sonrası elde ettikleri deneyimleri yaygınlaştırmaya yatkın olmaları, sürekli eğitimi önemsemeleri, hem mesleki dil bilgisi hem de günlük iletişim konusunda dil yeterliğine sahip olmaları dikkate alınarak ve kendileri ile görüşülerek seçilmişlerdir.

Bu kapsamda projenin içeriği doğrultusunda ilgili yerel yönetimlerin birim temsilcilerinden, planlama ve tasarımla ilişkili meslek disiplinlerinden, davranış bilimleri uzmanlarından, çevre ve eğitim konusunda çalışan sivil toplum kuruluşlarından katılımcılar seçilmiştir. Seçim sonucunda aşağıda tabloda ifade edilen 14 kişi değişimde yer almıştır.





Proje Ekibi

ADI SOYADI	Mesleki Alan/ Unvan	Kurum
Süleyman Deniz	Vali Yardımcısı	Bartın Valiliği
Sümer Gülez	Orman Mühendisi/Prof./Müdür	Bartın Meslek Yüksekokulu
Ayşe Özdemir	Peyzaj Mimarı/ Yardımcı Doçent	
Canan Cengiz	Peyzaj Mimarı /Öğretim Görevlisi	
Sevgi Gömüş N.Burçin Karakaş	Peyzaj Mimarı/Araştırma Görevlisi	BÜ Orman Fakültesi Peyzaj Mimarlığı Bölümü
	Mimar/ Öğretim Görevlisi	
Levent Çam	Bartın İli Özel İdare – Tarımsal Hizmetler Müdürü	Bartın İli Özel İdaresi
Sezgin Aydın	Çevre Mühendisi/ Çevre Yönetimi ÇED Planlama Şube Müdürü	Bartın İl Çevre ve Orman Müdürlüğü
Mustafa Gelen	Beden Eğitimi Öğretmeni/ Okutman	ZKÜ Rektörlüğü Beden Eğitimi ve Spor Bölümü
Ali Rıza Yılmaztürk	Almanca/ Türkçe Öğretmeni	Bartın İl Milli Eğitim Müdürlüğü
Kadriye Yolcu	Toplam Kalite Yönetimi İl Formatörü / Öğretmen	
Aliye Yılmaz	Tekniker (Seracılık)	Bartın Belediyesi
Mehtap Özpranga Koç	Rehber Öğretmen	Bartın Anadolu Kız Meslek Lisesi ve Kız Meslek Lisesi
H.Batuhan Günşen	Orman Mühendisi / Araştırma Görevlisi	Bartın Eğitim ve Kültür Derneği

Proje katılımcılarına ilişkin bilgiler



### 3.2. Ortaklığın kurulması

Proje tasarı aşamasında proje konusunda başarılı çalışmalarını olan ülkeler araştırılmış ve Almanya örneğinin görülmesine karar verilmiştir. Alıcı ortak konusunda aracı kurumdan yararlanılmış ve proje için doğru kuruma bu şekilde ulaşılmıştır. Alıcı kurum olarak wisamar GbR ile ortaklık kurulmuştur.

Yerleştirme için planlanan 1 haftalık bir akış (19-26.04.2009) uzman katılımcıların düzenli çalışma sistemlerine zarar vermeden deneyim kazanabilmeleri amacıyla ve alıcı ortağımla beraber düzenlenen çalışma programlarının bu amacı gerçekleştirmekte yeterli görülmesi sebebiyle de bu şekilde düzenlenmiştir.

Alıcı kurum seyahat organizasyonunu, katılımcıların yurt dışında havaalanında karşılanmayı, kalacak yer, kahvaltı, öğle ve akşam yemeği, eğitim ve çalışma gezisi organizasyonunu ve kültürel faaliyetleri gerçekleştirmiştir. Projenin uygulanması, alıcı kurum olan wisamar GbR ile birlikte yürütülmüştür. Uygulama aşamasında ortaya çıkan aksaklıklar da değerlendirme ve izleme yolu ile ortadan kaldırılmıştır. Projenin her aşamasında proje sahibi ve alıcı ortağın belirlediği yetkili gerekli izleme ve değerlendirmeyi yapmıştır.

### 3.3. Uygulamaya ve lojistiğe ilişkin konuların idaresi

Proje sahibi olarak kurumumuz katılımcılar için sigorta işlemlerini ve seyahat, konaklama organizasyonunu gerçekleştirilmiştir. Vize temini her katılımcının kendisi tarafından yapılmıştır. Almanya'nın Leipzig kentinde faaliyet gösteren wisamar GbR adlı alıcı ortak tarafından proje içeriği doğrultusunda gidilecek kuruluş ve mekanlara ilişkin organizasyon ile konaklama konularında destekler verilmiştir. Alıcı kurum hareketlilik süresince; varış noktasında katılımcıların karşılanmasını, katılımcılara denetim ve danışma hizmetinin verilmesini, kalacak yer ayarlanmasını, teknik ziyaretlerin organize edilmesini, final raporunun hazırlanmasını ve sertifikaların verilmesini, yerel ulaşımın düzenlenmesini, kültürel gezilerin gerçekleştirilmesini sağlamıştır.



### 3.4. Pedagojik, kültürel ve dil hazırlıklarının sağlanması

Katılımcıların kültürel ve mesleki hazırlıklarına ilişkin ihtiyaçları öğrenilerek gerekli olan katkı sağlanmıştır. Katılımcıların seçimi sırasında dil yeterliliğine sahip olarak seçilmeleri nedeniyle dil hazırlığı yapılmamıştır.

### 3.5. Katılımcıların çalışma programının düzenlenmesi

Katılımcıların proje konusuna yönelik gerçekleştirilecek teorik ve uygulama eğitimlerine ilişkin alıcı kurum ile işbirliği içinde çalışma programı oluşturulmuştur. Yerleştirme süresince çalışma programı çerçevesinde çalışmalar yürütülmüştür. Bu doğrultuda Leipzig Park ve Bahçeler Müdürlüğü, Connewitz kent bahçesi, AGRA park ve Geyik parkı, Leipzig Kent Çocukları Birliği, Leipzig Çevresel Araştırma Merkezi, Leipzig Bölge Okulları Bürosu, Carl von Linne ilköğretim okulu ziyaret edilmiştir. Bu ziyaretler sonucunda, çocukların macera (doğa bahçesi, yüksek ip etkinlik kursu), oyun alanları ve ekolojik farkındalık gereksinimleri hakkında bilgiler elde edilmiştir. Bununla birlikte, okul sistemi, farklı okul tipleri, okulların yapısı, yönetimi ve eğitimde ekolojik yaklaşımlar ve oyun alanlarının önemi konusunda bilgilere sahip olunmuştur. Ayrıca bahçe yenileme çalışmalarının görülmesi ve kent bahçeleri düzenlemelerinin ekolojik, pedagojik yaklaşımlarla entegrasyonu nasıl gerçekleştirildiği öğrenilmiştir.

Projenin yerleştirme aşamasında katılımcılar çocuklara yönelik pedagojik ve ekolojik mekan planlanmasına ilişkin uygulamaları yerinde görme ve insanla doğayı bütünleştirici bir yaklaşımla oluşmuş plânlama stratejilerini öğrenmiş olup her biri farklı uzmanlık alanlarıyla birleştikleri proje ile koordineli bir çalışma gerçekleştirme fırsatını bulmuşlardır.

Avrupa Birliği üyesi ülkelerinin bu konudaki yaklaşımlarını görmüşlerdir. Kendi bilgi ve becerilerini Avrupalı meslektaşlarıyla paylaşmışlar, karşılıklı etkileşimle mesleki bilgi, beceri ve deneyimlerini arttıracaklar, farklı bir ülkede yaşama deneyimi



kazanmışlar, yabancı dil bilgilerini geliştirme şansına sahip olmuşlar ve bu yolla profesyonel ve kültürel anlamda gelişme sağlamış olacaklardır. Bu şekliyle katılımcılar açısından çok ciddi bir deneyim ve mesleki gelişim fırsatı sağlanmıştır.

### 3.6. Yerleştirme ve eğitim faaliyeti

Çalışma ziyaretleri aşağıdaki program çerçevesinde gerçekleşmiştir.

Tarih	Saat	Faaliyet
19.04.09	12:35	Leipzig Havaalanına varış- konaklama yerlerine gidiş ve yerleşme karşılama ve kalış programına ilişkin kısa bilgilendirme
20.04.09	09:30	Kent merkezine gezi (Tarihi kent merkezi, St. Nikolai ve St. Thomas kiliseleri, opera binası, Gewandhaus orkestra binası ve üniversite). Kentin tarihsel durumu, mevcut durumu ve ekonomik durumuna ilişkin bilgilendirme.
	13:30	Leipzig Kenti'nin Park ve Bahçeler Birimini ziyaret. Kent içindeki okul bahçeleri ve çocuk oyun alanlarındaki ekolojik ve pedagojik düzenlemelerin görülmesi (yeni oyun alanı AGRA park örneği). Almanya'da peyzaj mimarlığı hakkında uygulamalardaki değişim ve konsept hakkında peyzaj mimarı ile görüşme.
21.04.09	09:00	Çocukların macera, oyun alanları ve ekolojik farkındalık gereksinimleri için çalışan Leipzig Kent Çocukları Birliği sivil toplum örgütü ile kendi eğitim konseptleri hakkında bilgi alma ve uygulamalarını (doğa bahçesi, yüksek ip etkinlik kursu) inceleme
	14:00	Ulusal Savaş Anıtı 'nı ziyaret -En yüksek Avrupa anıtı-(İsteğe bağlı olarak; Anıtın içerisine girip, platforma çıkarak Leipzig Kenti'ni yukarıdan izleyebilme seçeneği)
22.04.09	10:00	Leipzig Çevresel Araştırma Merkezi (UFZ) enstitünün tanınması ve projeleri ile ilgili bilgi alma ve onların çocuklar için yaptığı çalışmalar ve sonuçları hakkında konuşma
23.04.09	10:00	Leipzig Bölge Okulları Bürosunu ziyaret: ilgili yerel yönetimlerden Leipzig Bölgesi kentlerindeki okul sistemi, farklı okul tipleri, okulların yapısı, yönetimi ve eğitimde ekolojik yaklaşımlar kadar oyun alanlarının da önemi konusunda bilgi alma.
	13.30	Geyik Park ziyareti. Çocuklar için yeni oyun alanları olan "Orman Sporları Alanı" ve "Masal Oyun alanı" uygulamalarının görülmesi.
24.04.09	09:00	Carl -von Linne ilköğretim okulunu ziyaret: okul müdürü ile öğrencilerle birlikte gerçekleştirdikleri ekolojik bahçe projesi hakkında görüşme
	14:00	Connewitz kent bahçesi ziyareti. Bahçe yenileme çalışmalarının görülmesi ve pedagojik yaklaşımların ekolojik kent bahçeleri düzenlemelerine entegrasyonu hakkında bilgi alma
25.04.09		Serbest zaman: Berlin veya Dresden'e günübirlik seyahat, alışveriş, dinlenme ya da doğa çalışmaları müzesinin ziyareti-Bireysel aktiviteler
26.04.09	13:30	Program sonuçları hakkında tartışma ve sertifikaların verilmesi Veda ve havaalanına geçiş



19.04.2009 Pazar günü 14 kişilik ekip alıcı kurum olan wisamar GbR yöneticisi Sabine Röhrig-Mahhou ile görüşmüştür.

Projenin yurtdışı akış programının ilk çalışma günü 20.04.2009 Pazartesi günü başlamıştır.

Bir hafta boyunca proje programının gerçekleşmesinde proje ekibine rehberlik edecek Eszter Csepeova ile Leipzig şehrini tanımaya yönelik bir program gerçekleştirilmiştir. Tarihi kent merkezi olan Augustus Platz, Leipzig Üniversitesi, Leipzig Opera Binası, Orkestra binası, St. Nikolai ve St.Thomas Kilisesi gibi önemli yerler gezilmiş olup ve kentin sosyal, ekonomik ve tarihsel yapısı hakkında bilgiler edinilmiştir.

Öğleden sonra AGRA parkta Leipzig Çevre Müdürlüğü yetkilisi ve Peyzaj Mimarı ile yaşam kalitesinin iyileştirilmesi için ekolojik peyzajların yeniden oluşturulması çerçevesinde ekolojik çocuk oyun alanlarının tasarlanması ve uygulanması ve buna örnek bir çalışma hakkında bilgi verilmiştir.

Çevre birimleri ve eyalet yönetiminin aldığı kararlar çevre çalışmalarına ve gelişmelerine harcanmak üzere peyzaj mimarı, halk ve belediye meclis üyeleri ile projeler gerçekleştirilmektedir. Bu projeler kapsamında AGRA parkta 09.04.2009 tarihinde açılan "Çocuk krallığı" adlı çocuk oyun alanı doğayla iç içe park anlayışı ile düzenlenmiştir. Çocuk oyun alanının projesi 55 000 € bir bütçe ile gerçekleştirilmiştir.





Proje ekibi AGRA park- Çocuk Krallığı ziyareti sırasında

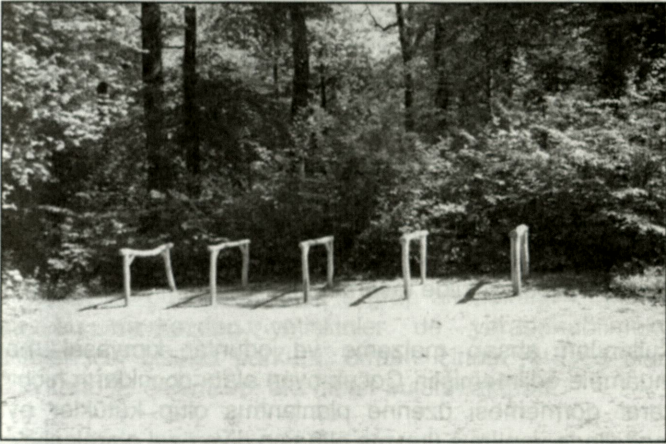


Katılımcının su düzeyini kullanması





Çocuk oyun alanında kullanılan kütükler



AGRA park - "Çocuk Krallığı"





“Çocuk Krallığı”- AGRA park

Çocuk oyun alanı, 3-13 yaş arası çocukların eğlence ve öğrenmeyi birleştirerek doğayı birebir yaşamak ve doğayla yaşamayı öğrenmeyi teşvik eden bir çerçevede değerlendirilmiştir. Hissetmek, dokunmak gibi duyularını kullanabilmek için su, kum, ahşap, taş, kum ve çamur gibi doğal malzemelerle tasarlanmış bir çocuk oyun alanıdır.

Çocuk oyun alanında çocukların oynarken şekillendirdiği alanlar (örneğin; su birikintisi, patikalar) ortaya çıkmaktadır. Doğanın içinde doğal elemanlarla düzenlenmiş bu çocuk oyun alanı çocukların kavramalarını, hayal güçlerini ve yaratıcılıklarını destekleyecek şekilde tasarlanmıştır.

Kullanılan ahşap malzeme ve odunlar kimyasal maddelerle muamele edilmemiştir. Çocuk oyun alanı çocukların hiçbir şekilde zarar görmemesi üzerine planlanmış olup kütükler oyun aleti modelinde yapılmış (kayma olmasın diye özel olarak çivilenmişler, kütükler dış şartlara en dayanıklı olan meşe ağacından). Taşların arası düşülmeyecek şekilde tasarlanmıştır.



21.04.2009 Salı günü Leipzig Kent Çocukları Birliği ziyaret edilmiştir. Yetkili kişi tarafından birliğin aktiviteleri hakkında genel bir bilgilendirme yapılmıştır. Birliğin gelirinin %65'i devlet tarafından %35'i sivil toplum kuruluşları ve çevredeki halkın desteği ile karşılanmaktadır.



Leipzig Kent Çocukları Birliği

Birliğe çevre okullardan öğrenci grupları öğretmen eşliğinde gelmektedirler. Burada eğitici rehber eşliğinde aktivite-oyun alanlarında önceden planlanmış oyunlar, aktiviteler gerçekleştirilmektedir. Buradaki yetkililer, personelin sayısına bağlı olarak bir günde en fazla 3 grup alınabildiğini belirtmiştir. Ayrıca bu merkezden yetişkinler de yararlanabilmektedir. Yetişkinler için bisiklet parkuru, orman içinde yürüyüş alanları, imakta kano ile gezinti vb. aktiviteler bulunmaktadır.

Dernekteki aktivite alanları ekolojik ve pedagojik yaklaşımla özgüven, yetenek sergileme, paylaşma, insan ilişkilerinin ilerlemesi ve arkadaşlarına güven duygusunun geliştirilmesi açısından ekolojik ortamlardan oluşan düzenlemeleri içermektedir.



Bu alanlarda çocuklar,

- Tüm deneyimleri yaparak-yaşayarak öğrenme,
- Yetenek sergileme, sorumluluk almayı,
- Kızgınlık agresif davranışlarla başa çıkmayı,
- Düzen ve organizasyonu,
- İfade yeteneği kazanmayı,
- Kendine güveni,
- İnovasyon yeteneği kazanmayı,
- Sevinç ve eğlenceyi bir arada yaşamayı öğreniyorlar.

Burada amaç çocukların yaparak öğrenmesini sağlamaktır. Doğayı tanıma ve birlikte hareket etmeyi öğretmek değil öğrenmelerini sağlamaktır.

**Oyun alanında bulunan etkinlik alanları:**

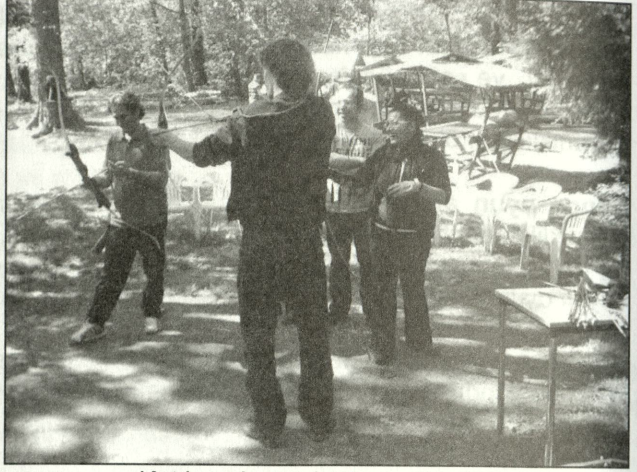
- **Yüksek ip etkinliği (tırmanma kulesi):** Çocuklar bir eğitici rehber gözetiminde ipler yardımıyla yaklaşık beş metre yüksekliğe tırmanmaktadır. Aşağıdaki 4 kişi yere dikey ipler yardımıyla belli bir yükseklikte yer alan platformda bulunan kişinin platformdan bir sonraki platforma geçmesini sağlamaktadır. Böyle birkaç platformu değiştirerek hedefe ulaştığında kişi eğitici ve ekip yardımıyla aşağıya indirilmektedir. Bu aktivite, takım olmanın bilincini kavrama, kendine güveni pekiştirme, başarıma duygusunu ve başarıya ortak olabile duygularını geliştirmektedir.
- **Ok atma alanı:** Çocuklar eğitici denetiminde 5 metre ilerideki hedefe ok atmaktadırlar. Hedef saptama ve hedefe ulaşma duygusunu geliştirmektedir.
- **Açık-kapalı buluşma noktası:** Ortasında ateş yakılabilen ve kenarında oturulabilen malzemelerle donatılmış bir alan olarak düzenlenmiştir. Bu oyun alanı birliktelik duygusunu geliştirme ve doğal ortamın keyfine varabilmeyi sağlamaktadır.



- **Takım oyunu:** İçecek kasalarının yere yatay olarak birbirine eklenerek mevcut tüm kasaların kullanılması esasına dayalı eğlenceli ve eğitici bir oyundur. Dayanışma ve birlikte başarma duygusunu geliştirirken, fiziki açıdan insanın dayanıklılığını ölçebilmesini sağlamaktadır.
- **Denge oyun alanı:** Ağaçlar arasında, yerden yarım metre yükseklikte gerili ipler üzerinde yürüyerek diğer ağaca, oradan da daha sonrakine ulaşarak bitiş noktasına ulaşma esasına dayalı oyun denge ve dayanıklılık esasına bağlı bir oyundur.
- **Duvara tırmanma alanı (Dağcılık):** Eğitici rehber eşliğinde, ip kontrolünde yapay duvara tırmanma alanı denge ve cesaret unsurlarını içermektedir.
- **Kano alanı:** Çocuklar orman içinde diğer oyun alanlarına çok yakın derecede yaklaşık 500 metrelik bir mesafe ekip olarak kano kullanabilmektedirler.
- **Ot toplama:** Gelen gruplar tarafından alandaki otlar ayıklanmaktadır ve çevre temizliği gerçekleştirilmektedir.

Yukarıda ifade edilen aktiviteler katılımcılar tarafından gerçekleştirilmiştir. Bu aktiviteler ile katılımcıların farklı deneyimler edinmeleri sağlanmıştır





Katılımcıların ok atma etkinliği



Leipzig Kent Çocukları Birliği'nde katılımcıların kano kullanımı



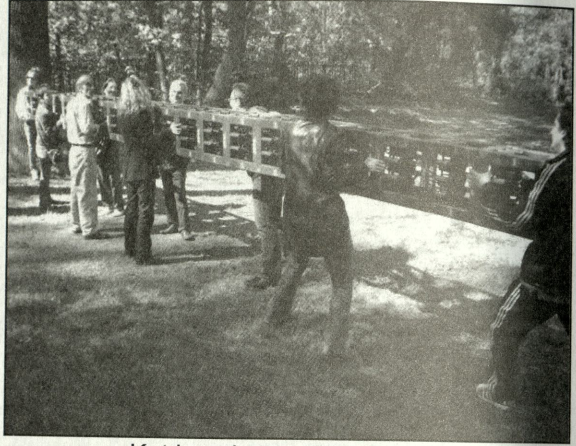


Katılımcıların denge oyunu

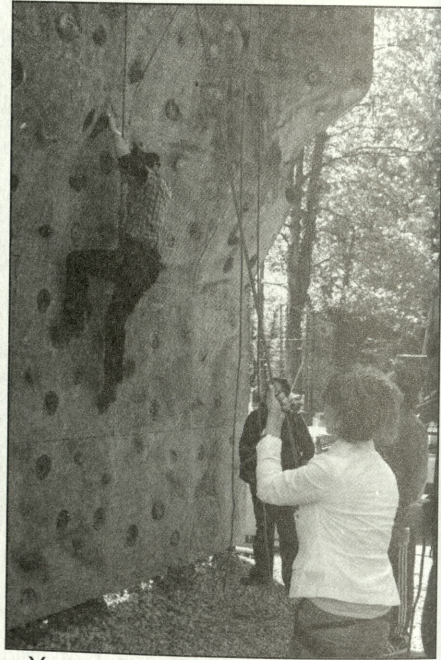


Katılımcıların yüksek ip etkinliği





Katılımcıların takım oyunu



Yapay duvara tırmanma etkinliği



Aynı gün Thomas Kilisesi, Goethe'nin "Faust" adlı eserini yazdığı bina ve en yüksek Avrupa anıtı olan Ulusal Savaş Anıtı ziyaret edilmiştir.

22.04.2009 Çarşamba günü Leipzig Çevresel Araştırma Merkezi (UFZ) ziyaret edilmiştir. 2004 tarihinde kurulan öğrenci Laboratuvarı olan "Okul laboratuvar KuBUS" adlı laboratuvar yetkilisi Helmholtz Araştırma Merkezi'nin aktiviteleri ve amaçları ile Öğrenci Laboratuvarı KuBUS hakkında genel bir bilgilendirmede bulunmuştur. Araştırma merkezi faaliyetlerinin %90'ı devlet %10'u Saksonya eyaleti tarafından finanse edilmektedir.



Proje ekibinin Leipzig Çevresel Araştırma Merkezi ziyareti

Uluslararası ölçekte çalışmaları olan kurum, öğrenciler için laboratuvar çalışmaları yapmak ve çevre sorunların incelemek üzere eğitim programı yürütmektedir.

#### Amaçları:

- Öğrencilerin deneyleri tanımlarına ve deney yapmalarına,
- Çevredeki sorunları algılamalarına,
- Ekolojik döngüyü kavramalarına,



- Zamanın önemini algılamalarına,
- Gelecekte seçecekleri mesleğe karar vermelerine yardımcı olmaktır.

### **Çalıştıkları ana konular:**

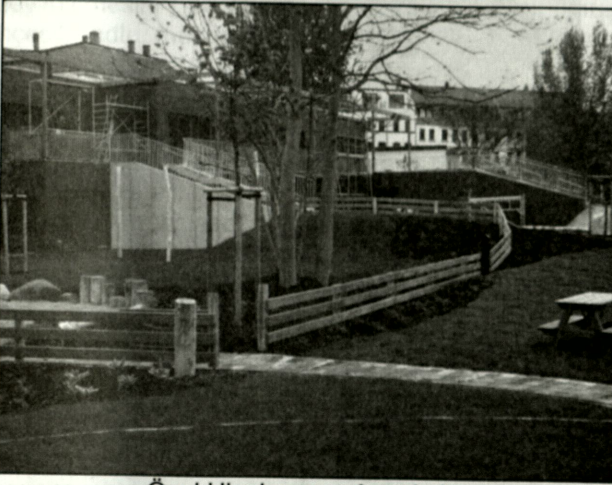
- Su: Kirlenilen suların temizlenmesi üzerinde çalışılmaktadır. Hedefleri gelişmekte olan ülkelerle sonuçları paylaşmaktır.
- Biyolojik Çeşitlilik: Bazı hayvan ve bitki türlerinin yok olma nedenleri ve bir türün yok olmasının diğer türleri nasıl etkilediği üzerinde çalışmalar yürütülmektedir.
- Mega City projeleri hazırlanmaktadır.
- Kent içindeki İnsan-Çevre etkileşimini üzerinde çalışmalar gerçekleştirilmektedir.
- Sağlık: Gelişmiş ülkelerdeki "Alerji artışı" nedenleri üzerinde çalışmalar yürütülmektedir.
- Çocuk Çevre Otobüsü: Öğrenci laboratuvarları dışında Çevre Araştırma Merkezi bünyesinde olan 'Çocuk Çevre Otobüsü' anaokulundan 4.sınıfa kadar çocuklarla çok basit biyolojik çalışmalar gerçekleştirerek çocukların doğayla iç içe çalışmalarda bulunmalarını sağlamaktadır. Hedefleri çocuğun anaokulundan başlayarak doğayla bütünleşmesi ve doğadaki döngüyü algılamasını sağlamaktır.
- Öğrenci çalışmaları: Öğrencilerle birlikte değişik biyolojik testlerin yapılması gibi konularda çalışmalar yürütülmektedir. 10-13. sınıf öğrencileri için öğrencilerin çalışma konuları ile bu merkezde yapılan araştırmaların örtüştüğü deneyler seçilmektedir. Araştırma enstitüsü yaptıkları araştırmalar ile okul sistemindeki yerlerini belirlemeye çalışmaktadırlar. Böylece öğrencilerin teorik olarak okulda öğrendiklerini burada uygulamalarını sağlamak aynı zamanda gündemdeki değişimin ne olduğunun anlatmak adına farklı önemli konular



belirlenmiştir. Bu konular,

- Biyotest; kimyasalların yaşam üzerindeki etkisi,
- Balık yumurtaları,
- Maya hücreleri,
- Işık bakterileri,
- Bitkilerin fotosenteziyle yapılan biyolojik test,
- Kaynak temizliği,
- Gıda,
- Doku kültürüdür.

23.04.2009 Perşembe günü proje konusu ile bağlantılı olan bir Özel Uluslararası Anaokulu ziyaret edilmiştir. Bir dernek tarafından yönetilen anaokulu gezilerek fotoğrafları çekilmiştir.



Özel Uluslararası Anaokulu

Anaokulunun gezilmesi sonrası Saksonya Bölge Okullar Bürosu'na gidilmiştir. Yetkili kişi tarafından birimin yapısı ve aktiviteleri hakkında genel bir sunuş yapılmıştır. Almanya'daki ve Saksonya eyaletindeki eğitim sistemi hakkında genel bilgiler verilmiştir. Almanya'nın 16 eyaletinin kendine ait bir eğitim sistemi



olduğu ve Saksonya eyaletinin eğitim sisteminde en başarılı eyalet olduğu belirtilmiştir.



Katılımcıların Leipzig Bölge Okulları Bürosu ziyareti

Yetkili kişi tarafından Saksonya'da 1990 -1995 yılları arasında okul bahçelerinde asfalt zeminler azaltılarak ekolojik bahçeler tasarlanmaya ve uygulanmaya başlandığı ifade edilmiştir. Önceleri sadece asfalt ve betondan oluşan okul bahçelerine 1990lı yıllardan itibaren yeşil, hareket, su, ve sporu bir arada çözmeyi amaçlamışlardır. Okul bahçelerindeki bu değişiklikteki amaç sadece botanik yeşili uygulamaları olmayıp, çocukların aktivitelerde bulunabileceği, böceğe, suya dokunabileceği alan uygulamalarını da kapsamaktadır.

Saksonya eyaletinde diğer eyaletlerde olduğu gibi ekoloji yalnız başına bir ders değil, diğer derslerle entegre edilmiş durumda verilmektedir. Teorik olarak tüm derslerde (1.-12. Sınıf) yer alan ekoloji liselerde ise biyoloji, fizik ve kimya ile entegre edilmiş durumdadır.

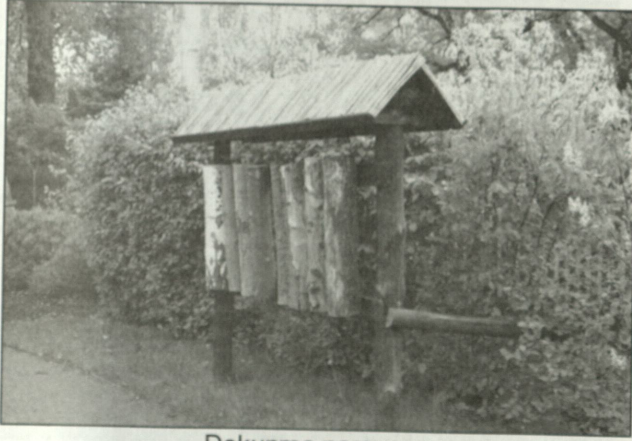
Sürdürülebilir çalışmalarda yada sosyal eşitlikler gibi her alanda ekoloji önemsenmektedir. 1995 yılından itibaren çeşitli programlar



sayesinde bu konuya çok fazla para aktarımları sağlanmaktadır. Bu konuda Enerji Bakanlığı'nın desteği alınmaktadır. Ulusal Ajansın desteklediği "Kent Dönüşümü" projesinin gündemde olduğu belirtilmiştir.

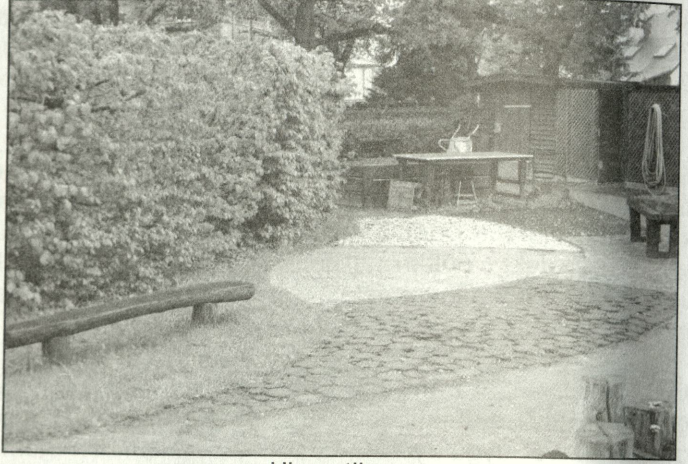
Sunuşta Leipzig bölgesi kentlerindeki okul sistemi, farklı okul tipleri, okulların yapısı, yönetimi ve eğitimde ekolojik yaklaşımları ve oyun alanlarının önemi konusunda bilgiler alınmıştır. Almanya ve Türkiye'deki eğitim sisteminde ekolojik sürdürülebilirlik konusunda karşılaştırmalar ve benzerlikler hakkında görüşülmüştür.

Öğleden sonra program dışı Beden Eğitimi ve Spor Fakültesine gidiş sırasında kentteki çocukların doğayı hissederek, yaşayarak, dokunarak ve uygulayarak keşfetmesi, anlaması, görmesi ve deneyimlemesini sağlayan konseptte oluşturulmuş "Çevre Bahçesi" adlı mekan gezilerek yetkilerden bilgiler alınarak fotoğrafları çekilmiştir.



Dokunma paravanı



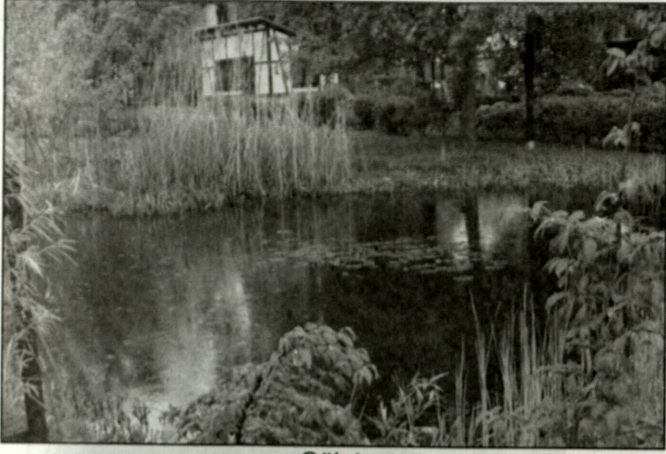


His patikası



Bitki tarhları - Şifalı bitki spirali





Gölet

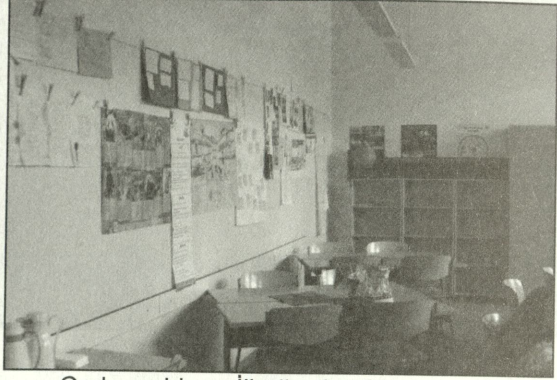


Böcek evi – kuru taş duvar

24.04.2009 Cuma günü Carl von Linne İlköğretim Okulu ziyaret edilmiştir. Ekip okul idaresi tarafından okul hakkında bilgi almıştır. Bu veriler doğrultusunda okulun devlet ve dernek işbirliği ile finanse edildiği öğrenilmiştir. Ortalama 18-20 öğrenci kapasiteli ve



7-8 sınıftan oluşan okulun toplam 132 öğrencisi olduğu ve anlamada zorluk çeken öğrenciler için bir sınıf bulunduğu öğrenilmiştir.



Carl von Linne İlköğretim Okulu sınıfı

Okul bahçesi 10 000 m<sup>2</sup> alan üzerine kurulmuştur. 350 yıl geçmiş olan okul bahçesinde 1990 yılından beri düzenleme yapılmaktadır. Beton ve asfaltlar kaldırılıp yerine yürüyüş yolları yapılmış, ağaçlandırma çalışmaları gerçekleştirilmiştir. Leipzig'de yapılan yarışmada okul bahçesi birinci seçilmiştir. Bahçedeki her donatı ahşap olarak tasarlanmıştır. Öğrencilerle birlikte gerçekleştirdikleri ekolojik bahçe projesi hakkında bilgi alınmıştır.



Okul idaresi ile görüşme





Proje ekibi Carl von Linne İlköğretim Okulu bahçesinde

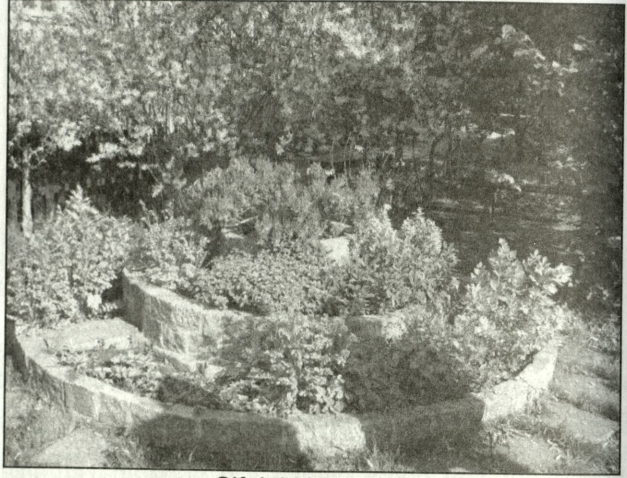
Okul bahçesi ile ilgilenen yetkili kişi bahçenin sürekli kullanımına ilişkin bilgileri aktarmıştır. Bahçedeki farklı düzenlemelerde zaman zaman Peyzaj Mimarları da çalışmıştır.

Bahçede her şey doğal olduğu için doğanın zamanla tahribatı kaçınılmazdır. Örneğin, his patikaları bir süre sonra kullanım sonucunda aşınabilmektedir. Projeyi oluştururken alanlar sadece geçici olarak kullanım yaklaşımı ile düşünülmemeli, sürdürülebilir kullanım sağlayacak biçimde planlayarak yola çıkılmalıdır. Ailelere bazı dönemler barbekü partileri düzenlenerek maddi destek sağlanabilmektedir. Öncesinde terk edilmiş bir mekan olan alan zaman içerisinde okulun inisiyatifi ile bu hale dönüştürülmüştür. Aynı zamanda devlet desteği de alınmaktadır. Bu nedenle bazen firmalardan yetkililer gelip bahçenin bakımını sağlamaktadır. Ayrıca bahçe konusunda deneyimli eğitmen kişilerde bakım çalışmalarında yer alabilmektedir.

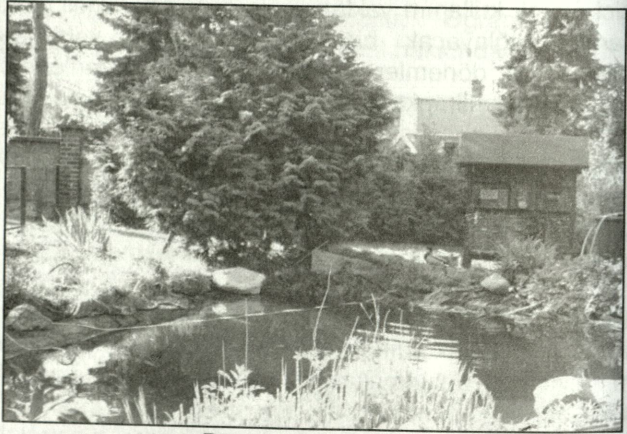
Öncelikle çocuklar bitkilerle nasıl uğraşıp yetiştirebileceklerine dair bir kurs almaktadırlar. Okul bahçesindeki her bitkinin altında isim etiketleri bulunmaktadır. Okulun arka bahçesinde şifalı bitkiler parteri bulunmaktadır. Ekosistemi algılamak ve kurbağa, balık gibi canlıların gelişim evrelerini izleme olanağı buldukları küçük bir gölet, kuş evleri bulunmaktadır. Dinlenmek ve bir araya



gelmek için ahşap pergolalar yer almaktadır. Böceklerin tepkilerini öğrenmek için farklı materyallerden böcek oteli oluşturulmuştur. Küçük yenilebilir bitki tarhları tasarlanmıştır. Şifalı bitki spiralinde çocuklar kendi ekip büyüttükleri bitkileri tadabilmektedirler.



Şifalı bitki spirali



Böcek evi ve gölet





Çiçek parterleri

Değişik yerlerden getirilmiş bahçe çiçeklerinden oluşturulan parterlerde bitkilerin ne zaman çiçek açtıkları, ne zaman soldukları ve ne zaman yapraklandıkları gözlemlenerek bu değişimler çocuklar tarafından rapor halinde sunulmaktadır. 3. ve 4. sınıf öğrencileri bu uygulamayı bilimsel bir çalışma olarak gerçekleştirmektedirler.

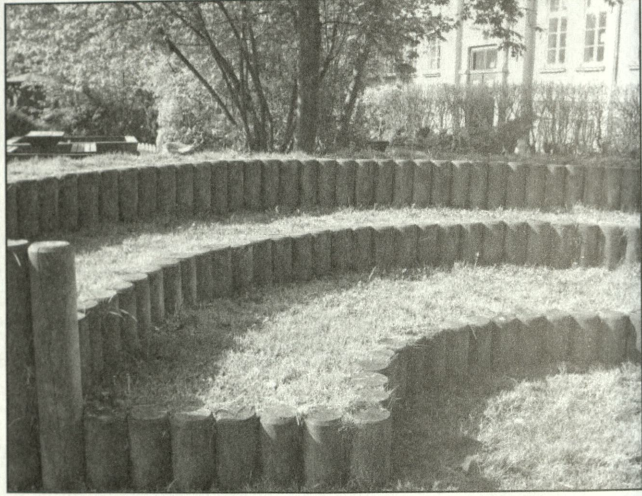
Farklı ağaç gövdelerinin bulunduğu dokunma paravanında çocuklar farklı ağaç gövdelerine dokunarak hissederek materyali tanıma imkanı bulmaktadırlar. Ayrıca 1000 yıl boyunca yaşayan bitkilerin ekimiyle ilgili bir projeye başlanmıştır. Çiçeklerin açma durumuna göre çocuklar saatin kaç olduğunu öğrenebilmektedir. Güneş alan yerlerde çocukların rahatlıkla çalışabilecekleri geniş tarhlar oluşturulmuştur.

Aynı zamanda bahçede tarihi çok eski bir ekmek fırını yer almaktadır. Bahçede basit meteorolojik ölçümlerin yapılabileceği (nem, yağmur, ısı vb. gibi) bir meteoroloji köşesi bulunmaktadır.

Bahçede bir arboretum yer almaktadır. Buradaki ağaçlar gelişme sağladıkça alan içerisinde başka yerlere aktarılmaktadırlar. Algılama zorluğu çeken öğrenciler için bahçede ayrı bir mekan



yer almaktadır. Bahçe içerisinde 2 adet açık hava sınıfı bulunmaktadır. Aynı zamanda bahçede ahşap bir amfi tiyatro bulunmaktadır. Suyu tanımak ve hissetmek adına bir su düzeneği tasarlanmıştır. Ayrıca farklı materyallerden oluşturulan his patikaları bulunmaktadır. Çocuk farklı dokulardaki materyalleri (taş, ahşap, kum vb.) yalın ayak üzerinde yürüyerek tanıma şansına sahip olmaktadır. Bitki yetiştirmek üzere cam seralar yer almaktadır.



Ahşap amfityatro

Çocuklar veliler, öğretmenler ve uzman kişilerle beraber her yıl bir ağaç dikilmektedir. Bu sene yapılan ağaç dikim etkinliğinde proje ekibi de yer almıştır. *Acer negundo* (Akçaağaç) fidanının dikiminden önce çevrenin, ağaçların önemini ortaya koyan bir şarkı bir grup öğrenci tarafından söylenmiştir. Bir diğer öğrenci grubu tarafından dikilecek fidanın özelliklerini (meyvesi, yaprağı, gövdesi, çevreye olan faydası vb. gibi) içeren şiirler dile getirilmiştir. Ardından da uzmanların yardımı ile öğrenciler tarafından fidan dikimi gerçekleştirilmiştir.



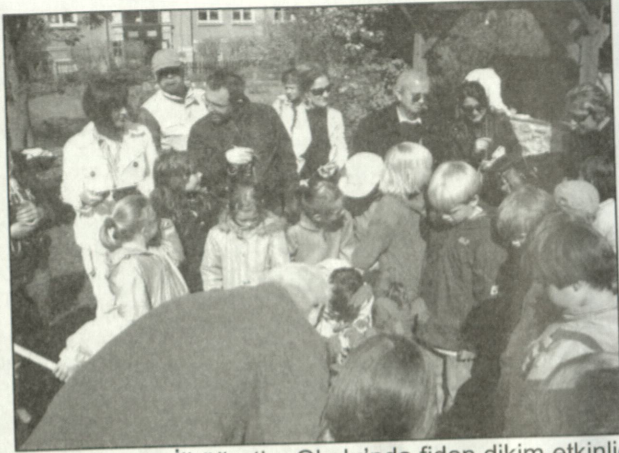


Öğrencilerin şiir etkinliği



Öğrencilerin gösterileri





Carl von Linne İlköğretim Okulu'nda fidan dikim etkinliği

Öğle arası Leipzig kentini en büyük yaban yaşamının olduğu park olan Geyik parkı ziyaret edilmiştir. Kent için parkın önemi ve pedagojik yaklaşımı hakkında bilgi verilmiştir. Park, çevreye insanların zarar vermemeleri için bir dernek tarafından desteklenmektedir. Orta Avrupa'da yaşayabilen yaklaşık 40 tür yabani ve evcil olarak yaklaşık 250 hayvanın bulunduğu park kentte yaşayan insanların doğaya yakın olabilmeleri için düzenlenmiştir.

Park içerisinde farklı yaş gruplarına ait 3 adet çocuk oyun alanı yer almaktadır. İlk çocuk oyun alanında ip, tırmanma ve benzeri gibi aktivitelerin yapılabildiği "orman sporları alanı" adlı çocuk oyun alanı bulunmaktadır. İkincisi geniş bir yeşil alanda 8 yaşa kadar olan çocuklara uygun aktivitelere olanak sağlayan düzenlemeleri içeren bir çocuk oyun alanıdır. Üçüncü çocuk oyun alanı ise "masal kalesi" adlı masal dünyasının ahşap figürlerinden oluşan bir alandır.





Proje ekibinin Geyik Parkı ziyareti



Geyik Parkında çocuk oyun alanı





"Masal Kalesi" adlı çocuk oyun alanı

Aynı gün son olarak Connewitz kent bahçesi ziyareti edilmiştir. Kentteki çocukların doğayı hissederek, dokunarak, yaşayarak, uygulayarak tanıması, anlaması, keşfetmesi, görmesi ve deneyimlemesini sağlamak amaçlarını oluşturmaktadır.

4300 m<sup>2</sup> alana sahip olan bahçe ekolojik temelli bir dernek tarafından desteklenmektedir. Alan önceden bir gölet iken bir okul bahçesi olarak düzenlenerek kullanılmıştır. Daha sonra ise bir kent bahçesi haline dönüştürülerek bölgede yer alan okullara ve insanlara hizmet etmek üzere bir dernek tarafından işletilmektedir.

Burada ana hedef, anaokulu ve ilkokuldan başlayarak çocuğun doğa ile iletişim kurabilmesi ve doğayı algılayabilmesini sağlamaktır. Bunun için çocuklara uygulamalı bilgiler aktarılmaktadır. Kentlerdeki doğayla kopukluğu ortadan kaldırmak için okullar ziyaret edilip 15 kişilik gruplar halinde öğrencilerin buraya gelmesi önerilmektedir. 3. ve 4. sınıflardaki öğrenciler etiketlere bakmadan bitkileri tanımayı öğrenmektedirler.



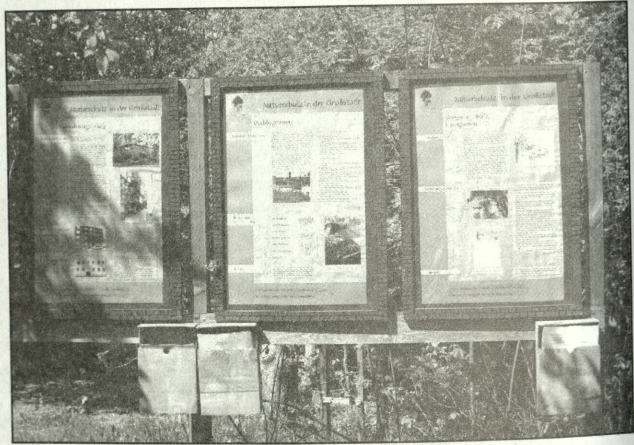


Proje ekibi Connewitz kent bahçesi ziyareti sırasında

Burada kent içindeki çevre düzenlemesi ve bakımı ile ilgili görsel bilgilerin sunulduğu öğretici bilgi panoları bulunmaktadır. Arı ve bazı uçan böceklerin yaşamlarını sürdürebilmeleri için yapay olarak oluşturulmuş böcek otelleri yer almaktadır. Aynı zamanda

çocuklar küçük mikroskoplarla böcekleri inceleyebilmektedir. Okullara gidilerek bahçelerini bu yaklaşımla düzenlemeleri için teşvik edilmektedir. İlbahardan önce uçakla Connewitz kent bahçesinin broşürleri dağıtılarak okullara bilgi verilmektedir. 15 kişilik gruplara yöneliktir. Bahçede;

- **Aromatik bitkiler bahçesi:** Endemik ve yabancı bitkiler, şifalı aromatik bitkiler, kök boyası için kullanılan bitkiler bulunmaktadır. Bahçe içinde en çok tercih edilen yer burasıdır.
- **Bilgi panoları:** Kentteki doğanın nasıl korunacağına dair bilgilerin yer aldığı 6 adet bilgi panosu bulunmaktadır. Bilgi panolarında çatı bahçesi bitkilendirmesi, ev bahçesi, cephe bitkilendirmesi v.b. gibi düzenlemelerde kullanılan bitki türleri, buralarda hangi hayvan türlerine yaşama alanı sunulduğu hakkında yararlı bilgiler yer almaktadır.

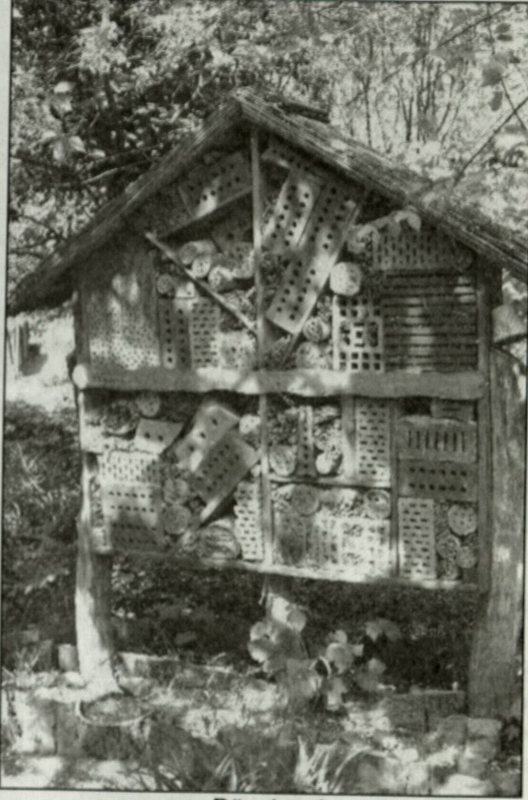


Bilgi panoları

- **Böcek oteli:** Arıların yumurtalarını bırakabilecekleri küçük deliklere ihtiyaçları vardır. Kerpiçten yapılmış olan ve çeşitli büyüklükte, dokuda uygun delikler oluşturulmuş bir yapı bulunmaktadır. İstenilen arı türünün bu bölgeye gelmesini sağlayacak bitki türleri seçilerek dikilmiştir. Aynı zamanda



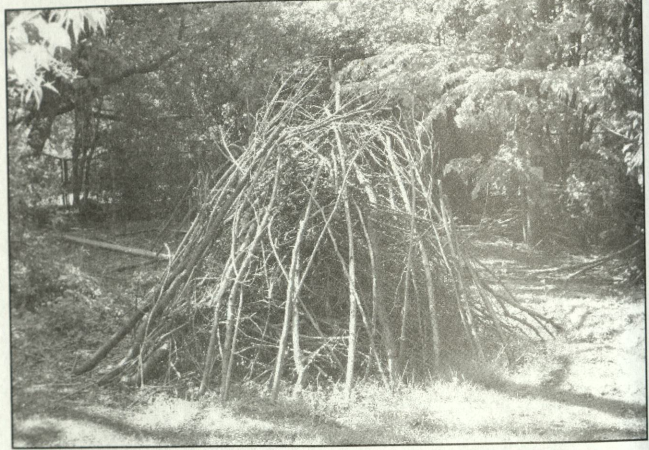
insana zarar vermeyen arı türü seçilmektedir. Bu otel çocuklarla birlikte oluşturulmuştur.



Böcek evi

- **Şifalı bitki spirali:** Sıcak ve serin bölgesinde ilgili bitkiler çocuklar tarafından dikilerek gelişmeleri gözlenmektedir. Küçük sürüngenlerin yaşamalarını sağlamak adına spiralin yapımında taşlar arasında harç kullanılmamaktadır. Aynı zamanda spiralin bitiminde küçük bir su birikintisi oluşturulmuş durumda ve böylece burada oluşan ekosistem çocuklar tarafından görülebilmektedir.

- Bitkilerden oluşturulmuş bitki labirenti bulunmaktadır.
- Çocukların hayal güçlerini geliştirebilmeleri için istediklerini yapabilecekleri çalı çırpıların bulunduğu bir mekan yer almaktadır.



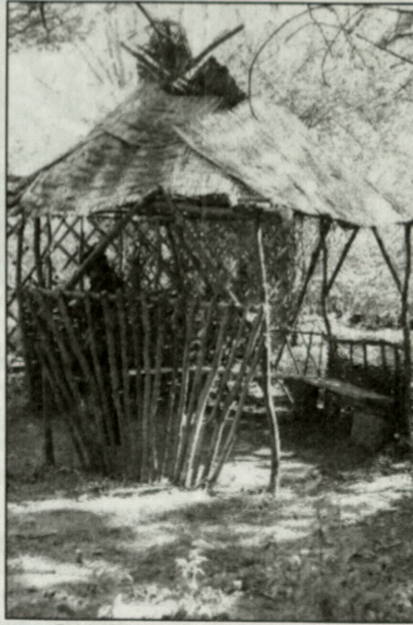
Hayal gücü bahçesi

- Açık alanda sebze bahçeleri mevcuttur.
- Bahçe için önemli materyallerden birisi ise su tulumbasıdır. Çıkarılan kaynak suyu bahçe sulamasında kullanılmaktadır. Gelen her çocuk bu tulumbayı kullanarak suyun nasıl çıktığını ve akışını görmektedir.
- Çiçekleri ve yaprakları kokulu bitkilerden oluşan koku bahçesi yer almaktadır.
- Doğal malzeme ile çocuklarla birlikte basit, informal yapıya sahip basit bir çardak yapılmıştır. Buluşma noktası veya hikaye okuma mekanı olarak değerlendirilmektedir.
- Fıçılarda da kompost oluşumu sağlanmaktadır.





Fiçılarda kompost oluşumu



Çocukların buluşma noktası

- Çocuklarla birlikte kerpiçten yapılmış ekmek fırını bulunmaktadır.



Kerpiçten yapılmış ekmek fırını

Bahçe yenileme çalışmalarının görülmesi ve kent bahçeleri düzenlemeleri hakkında işletmecisinden bilgi alınmıştır. Aynı zamanda ekolojik yaklaşımla düzenlenmiş bahçenin pedagojik olarak değerlendirilmesi konusunda ilgili kişiden bilgi alınmıştır.

14 kişilik ekibin 19 Nisan 2009 tarihinde Leipzig kentinde başlayan yoğun çalışma programı 26 Nisan 2009 tarihinde başarı ile tamamlanmıştır.



### 3.7. Katılımcılar için izleme ve rehberlik faaliyetleri

Proje yöneticisi proje süresince gerek katılımcılara gerekse alıcı ortağa elektronik posta, telefon ve yüz yüze görüşme yolları ile bilgi vermiştir. Çalışma programında çerçevesinde oluşturulan çalışmalar yerleştirme öncesi, sırası ve sonrasında değerlendirilmiştir. Bu işe gerek katılımcıların kendi aralarında yapmış oldukları değerlendirme toplantılarında görüşülmesi ve sonuçların değerlendirilmesi şeklinde gerekse ev sahibi ülke elektronik posta ve faaliyet sürecince görüşmelerle yapılmıştır.

Proje yürütücüsü ortağın desteğini de alarak grubun seyahat, konaklama ve benzeri düzenlemelerini gerçekleştirerek programın işleyişini denetlemiştir. Proje yürütücüsü çalışma programının amaçlara uygun olarak uygulamaya konulmasını, planlanan şekilde çalışma takviminin yürütülmesini, eğitimin verimlilik içerisinde uygulanmasını takip edilmesi, projenin aşamalarının sağlıklı değerlendirilmesinin yapılmasını sağlamıştır.

Projenin izleme faaliyeti proje yöneticisi tarafından gerçekleştirilmiştir. İzleyici eğitim süresince çalışma programını ve ilerleyişi takip etmiştir. Ayrıca katılımcılardan alınan faaliyet değerlendirme raporlarını ve kendi hazırlayacağı raporu Bartın Meslek Yüksekokulu Müdürlüğüne iletmıştır.

Tüm katılımcılar tarafından çalışma programı ve işleyişi kamera veya fotoğraf makinesi ile kayıt altına alınmış olup ve raporlarla tamamlanmıştır. Bu raporlar projenin yaygınlaştırılması safhasında kullanılmıştır. Proje, planlanan faaliyetlerin zamanında gerçekleştirilmesi, gerçekleştirilen eğitim faaliyetleri, yapılan teknik geziler proje yürütücüsü ve ortak kuruluşla beraber yapılmıştır. Sonuçlarının analizi ve değerlendirilmesi katılımcılar ile beraber yapılmıştır.

Proje öncesi ve sonrası arasındaki farklılığın ortaya konulması amacıyla katılımcılara uygulanacak proje öncesi ve sonrası anketleri ile edindikleri kültürel, mesleki ve dil konularında kazanımları belirlenmiştir.



### **3.8. Yerleştirme sürecinin, edinilen profesyonel tecrübenin belgelendirilmesi**

Yerleştirme sürecinin, edinilen profesyonel tecrübenin tanınmasını ve bilgilendirmesini sağlamak için yapılanlar ve katılımcıları kapsayan tanınma belgeleri aşağıda ifade edilmiştir.

- Proje başlangıç toplantısında ön bilgi formları (Ek 1) katılımcılar tarafından doldurulmuştur.
- Katılımcılar tarafından LdV hareketlilik projelerinin proje sahipleri tarafından internet üzerinden kayıt altına alınmasını, izlenmesini, sağlayan web tabanlı bir uygulama olan Rap4Leo veri tabanında anketler doldurulmuştur.
- Çalışmalar katılımcılar tarafından fotoğraflar, kamera kayıtları ve raporlar ile belgelendirilmiştir.
- Çalışma programı sonunda her bir katılımcı tarafından projeye ilişkin rapor hazırlanmıştır.
- Yararlanıcıların katılımı ile projeye ilişkin değerlendirme toplantıları gerçekleştirilmiştir.
- Katılımcılara Bartın Meslek Yüksekokulu tarafından katılım belgesi (Ek 2) verilmiştir.
- Alıcı kurum olan wisamar GbR tarafından her bir katılımcıya sertifika (Ek 2) verilmiştir.

### **3.9. Proje çıktılarının ve iyi uygulamaların yaygınlaştırma çalışmaları**

Düzenleme Kurulu tarafından proje sonuçları ve deneyimlerin paylaşımı amacıyla gerçekleştirilen yaygınlaştırma çalışmaları aşağıda aktarılmıştır.



Halkı ve yerel yönetimi bilgilendirme çalışmaları, yerel basın aracılığıyla yapılan çalışmalar ile kamu ve ilgili özel kurumları ziyaret şeklinde yaygınlaştırma çalışmaları gerçekleştirilmiştir. Bu doğrultuda;

Proje başlangıcı itibari ile LdV projeleri ile ilgili bilgileri sunan, ortaklarımızın bulunmasında ve projenin gidişatında bilgileriyle destekte bulunan Bartın Valiliği AB proje danışmanı Simten BİRSÖZ 'ün katılımı ile 21.01.2009 tarihinde Valilik Toplantı Salonunda "Pedagojik ve ekolojik yaklaşım ile düzenlenmiş çocuk mekanlarında Avrupa deneyimi" adlı projeye yönelik bilgilerin sunumu amacıyla başlangıç toplantısı gerçekleştirilmiştir. Toplantıda katılımcılara, projenin amacı ve beklenen sonuçları, projenin ülkemiz ve mesleki gelişim için önemi, katılımcıların sorumlulukları hakkında bilgi verilmiştir. 2008-1-TR1-LEO03-04034 nolu projeye ait katılımcı ön bilgi formu 21.01.2009 tarihinde katılımcıların doldurması üzerine verilmiştir. Ön bilgi formları (Ek 1) katılımcılar tarafından doldurularak geri verilmiştir.



Bilgilendirme toplantısı - 21.01.2009

- Yerleştirme sürecince (19-26.04.2009) faaliyetlere ilişkin değerlendirme toplantıları yapılmıştır. Çalışma programı çerçevesinde gidilecek kurum ve mekanlara ilişkin bilgilendirme yapılmıştır. Gidilmiş olan kurum ve mekanlara ilişkin değerlendirmeler ele alınmıştır. Bölgemizde uygulanabilirlikleri hakkında fikir alışverişinde bulunulmuştur. Ziyaretler sırasında fotoğraflar çekilmiş, kamera kayıtları yapılmış ve raporlar hazırlanmıştır.



Yerleştirme sırasında değerlendirme toplantısı

- 27.05.2009 tarihinde Bartın Üniversitesi Konferans Salonunda yapılan sunum sonrası Katılımcılar, Öğretim elemanları ve Bartın Valiliği planlama birimi elemanları ile beraber Bartın ilinin Çağlayan ve Balamba mevkilerinde uygulanabilirliği ve okul bahçelerinin elde edilen bilgiler doğrultusunda değerlendirilebileceği konusunda görüşler bildirilmiştir.
- Haziran ayı içerisinde Proje yürütücüsü Yrd.Doç.Dr. Ayşe Özdemir, Bartın Vali Yardımcısı Süleyman Deniz ile birlikte Bartın Belediye Başkanı Cemal Akın, Bartın İl Genel Meclis Başkanı Ali Kartal, İl Özel İdaresi Genel Sekreteri İbrahim



Kayış ve Bartın İl Milli Eğitim Müdürü Hacı Ali Yeşilyurt ziyaret ederek proje hakkında bilgilendirme görüşmelerinde bulunmuşlardır ve Bartın ilinde pilot bir alanda uygulanabilirliğini değerlendirmişlerdir.

- 03.06.2009 tarihinde Halk eğitim toplantısı öncesi proje ekibi ile Bartın Valiliği Toplantı salonunda genel bir değerlendirme toplantısı yapılmıştır. Katılımcılar tarafından hazırlanan raporlar tartışılmış ve değerlendirilmiştir. Değerlendirmeler sonucunda yapılacak sunumlar için taslak bir çalışma hazırlanmıştır.



Değerlendirme Toplantısı 03.06.2009

- Proje sonuçları Bartın Üniversitesi, Bartın Valiliği internet sayfalarına (Ek 4) aktarılmıştır.
- Proje süreci basına (Ek 3) aktarılmıştır.
- Proje süreci CD ortamına aktarılarak Bartın Meslek Yüksekokulu tarafından tüm katılımcı kurumlara gönderilmiştir.

- Bartın Belediyesi katılımcısı Seracılık Teknikeri Aliye Yılmaz proje süresince elde etmiş olduğu bilgi ve deneyimlerini bir broşür kapsamında ele alarak kurum içerisinde dağıtımını yapmıştır.
- Projeye ilişkin bilgiler Bartın Üniversitesi, Bartın İl Özel İdaresi internet sayfasında yer almaktadır.
- Bartın Eğitim ve Kültür Derneği Başkanı Avukat Esin Eren tarafından Bartın Meslek Yüksekokuluna gönderilen projeye ilişkin yaygınlaştırma raporu hazırlanmıştır.

### **Sunumlar**

Proje yürütücüsü Yrd.Doç.Dr. Ayşe Özdemir tarafından kamuyu bilgilendirme çalışmaları yapılmıştır.

- 27.05.2009 tarihinde Bartın Üniversitesi Konferans Salonu'nda proje ekibinin katılımı ile ilgili kurumlara, öğretim elemanlarına, öğrencilere bir sunum gerçekleştirilmiştir.
- 18.06.2009 tarihinde Bartın Halk Eğitim Merkezi Konferans Salonu'nda gerçekleştirilen sunuma Bartın Belediyesi Başkanı, Bartın Üniversitesi Rektör Yardımcısı, Bartın Vali Yardımcısı, proje ortakları, eğitim kurumlarının temsilcileri, Merkez ilçede yer alan ilköğretim okul müdürleri, rehber öğretmenler, sınıf öğretmenleri (her okuldan bir kişi), fen ve teknoloji öğretmenleri (her okuldan 1 kişi), okul aile birliklerinin temsilcileri, veliler ve öğrenciler katılmıştır.
- 30.06.2009 tarihinde Bartın Özel Güneş Anaokulu'nda ebeveynlere proje sunumu gerçekleştirilmiştir.

### **Devam eden çalışmalar**

- Başka eğitim ve araştırma alanlarında ortak çalışmalar için meslek disiplinleri ile yerel yönetimler ve sivil toplum kuruluşları arasındaki ilişki devam ettirilmektedir.



- Proje süreci CD ortamına aktarılmış olup ilgili birimlere gönderilmeye devam edilmektedir.
- 2008-1-TR1-LEO03-04034 nolu ve "Pedagojik ve ekolojik yaklaşım ile düzenlenmiş çocuk mekanlarında Avrupa deneyimi" isimli hareketlilik projesi kitap haline dönüştürülerek gerekli olan idari birimlere ve kurumlara dağıtılması üzerine çalışmalar devam etmektedir.
- Bartın Meslek Yüksekokulu ve diğer katılımcılar (Bartın Valiliği, Zonguldak Karaelmas Üniversitesi Bartın Orman Fakültesi Peyzaj Mimarlığı Bölümü, İli Milli Eğitim Müdürlüğü, İli Çevre ve Orman Müdürlüğü, Bartın Belediyesi, Bartın İli Özel İdare Genel Sekreterliği İmar ve Kentsel İyileştirme Müdürlüğü, ZKÜ Rektörlük Beden Eğitimi ve Spor Bölümü, Bartın Eğitim ve Kültür Derneği ve Bartın Anadolu Kız Meslek Lisesi ve Kız Meslek Lisesi) Hayat Boyu öğrenme programı ve proje içeriği ile ilgili bilgilendirme çalışmalarını gerçekleştirmeye devam edecektir.

### 3.10. Karşılaşılan problemler ve bulunan çözümler

Program çerçevesinde ciddi anlamda bir problemle karşılaşmamıştır. Karşılaşılan problemler proje yürütücüsü ve ortak ile çözümlenmiştir. Program doğrultusunda akışın gerçekleştirilmesi sağlanmıştır.

## 4. PROJE SONUÇLARI

Bugünün koşullarında çocukların vakit geçirebildikleri mekânlar yetersiz, düşük kaliteli ve sınırlı alanlar haline dönüşerek çocukların doğaya yabancılaşmalarına, yaşam kalitelerinin bozulmasına neden olmaktadır. Yoğun kentleşme, çocuğun dış mekandaki aktivitelerinin kısıtlanmasına, sosyal gelişiminde problemlere neden olmaktadır. İç mekanda yaşamaya zorlanan çocuklar modern dünyanın tüketici, paylaşımdan, sosyal dayanışmadan ve üretkenlikten uzak bireyler olarak yetişmektedirler. Aynı zamanda aktif ve yaratıcı oyun yerlerinin

eksikliği; çocuklar üzerinde hayal gücünün gelişmemesi, sinirsel gerilim, boş zamanları değerlendirmemesi ve saldırganlık gibi sonuçlar yaratmaktadır.

Kentimizde çocuklara yönelik mekânlar değerlendirildiğinde, gerek açık alanlardaki mekânların gerekse okul bahçelerinin çocuğun dış mekândaki aktivitelerine olanak sağlayamayan mekanlar olduğu tespit edilmiştir. Bununla birlikte, sınırlı sayıdaki açık alanlarının gerek planlama ve tasarım öncelikleri gerekse uygulamalarının çocuğun sağlıklı gelişimine yönelik olmadığı görülmektedir.

Pedagojik (deneyim) ve ekolojik (doğa) yaklaşım ile düzenlenecek mekanlar,

- Kentli çocuğun doğayı yaşabilmesine,
- Çocukların gelişim olanaklarının iyileştirmesine,
- Hareket mekânlarının oluşturulmasına,
- Anlamlı teneffüs uğraşlarının sağlanmasına,
- Daha çok yeşil, daha çok yeşil alan sunulmasına,
- Doğayı tanıyan, koruyan ve geliştiren birey olmasına,
- Ekolojik ortamda çevrenin değişimini gözlemlemesine (ekolojik eylem yetkisi ile),
- Çevresine nasıl davranması gerektiğini yaşayarak öğrenmesine,
- Açık alanda pedagojik çalışmaları deneyimlemesine,
- Tasarım ve bakım sorumluluğunu üstlenebilmesine (sosyal eylem yetkisi ile),
- Çeşitli aktivitelerde bulunarak hareket olanağına ve motor yeteneğini geliştirebilmesine,
- Sosyal, duygusal, bilişsel ve fiziksel gelişimi ve eğitimi için esas olan aktivitelerini desteklemesine katkıda bulunacaktır.

Bu doğrultuda;

- Çocukların “yaşayarak öğrenme” yöntemini kullanması,
- Kentli çocuğun “kullanıcı” değil, “katılımcı” olarak yönlendirilmesi,



- Çocukların kaliteli bir yaşam sürebilmesi,
- Doğa konusundaki duyarlılıklarını ve birikimlerini arttıracak bir planlama ve uygulaması,
- Mekanları eğitimin bir parçası haline getirilmesi,
- Çocukların planlama, düzenleme ve bakım çalışmalarında çeşitli biçimlerde katılımlarının sağlanması,
- Çocuklar için geleceğini kendisinin düzenlediği, organize ettiği ve şekillendirdiği bahçe tasarımları gerçekleştirilmesi,
- Çocuk için en yakın çevresi olarak okul bahçesinde doğayı tanımak üzerine hazırlanan çalışmalara katılması gerekliliği ortaya çıkmaktadır.

Türkiye'de fiziksel plânlamada sürdürülebilir yaşama mekânlarının bu temelde değerlendirilmesi kavranılmalıdır. Mekanların (okul bahçeleri, çocuk çiftlikleri, macera bahçeleri, orman, yeşil patikalar ve inceleme ve eğitim bahçeleri) planlama ve karar süreçlerinde yerel yönetimler, planlama ve tasarımla ilişkili meslek disiplinleri (peyzaj mimarları, şehircilik bölge plancısı, mimar), davranış bilimleri uzmanları (öğretmen, pedagog, sosyolog), çevre ve eğitim konusunda çalışan sivil toplum kuruluşları ve destek veren finansörlerin koordinasyonuna ihtiyaç vardır.

Ülkemizde bu alanların düzenlenmesinde rol alan aktörler Avrupa Birliği üyesi ülke olan Almanya'nın Leipzig kentinde insanla doğayı bütünleştirici bir yaklaşımla oluşmuş plânlama stratejilerini öğrendiler ve buna ilişkin farklı uygulamaları (çocukların doğa bahçesi, yüksek ip etkinlik kursu) yerinde gördüler, oyun alanları ve ekolojik farkındalık gereksinimleri, okul sistemi, farklı okul tipleri, okulların yapısı, yönetimi ve eğitimde ekolojik yaklaşımlar ve çocuk oyun alanları, kent bahçeleri düzenlemelerinin ekolojik, pedagojik yaklaşımlarla entegrasyonu), AB üyesi ülkelerinde bu yönde yapılan projelerde görev alan uzmanlar ile bilgi paylaşımında bulunarak uluslar arası deneyim kazandılar; edinilen bilgi ve deneyimlerini uygulayarak geliştirdiler; görev aldıkları kurumlara bilgi aktarımında bulunarak kurumlarının AB standartlarına taşınmasına katkı sağladılar; uygulama sonuçlarının diğer illere örnek olması için yaygınlaştırma çalışmalarını (halkı ve yerel yönetimi bilgilendirme çalışmaları,

yerel basın aracılığıyla yapılan çalışmalar, kamu ve ilgili özel kurumlarına bilgilendirme ziyareti) gerçekleştirdiler.

#### 4.1. LdV Programı için Sonuçlar

- Temel mesleki eğitim ve sürekli mesleki eğitimdeki kişilerin Avrupa'daki hareketliliklerinin nicelik ve niteliklerini geliştirerek, yerleştirme faaliyetinden yararlananların sayısını, Hayat Boyu Öğrenme Programı sonunda yılda en az 80.000'e çıkarmak amacı proje konusu ile ilgili farklı kurumlardan fazla sayıda katılımcının dâhil edilmesi ile gerçekleştirilmeye çalışıldı.
- Öğrenim fırsatları sağlayan kurum, kuruluş ve işletmeler ile sosyal ortak ve diğer ilgili kuruluşlar arasındaki işbirliğinin nitelik ve niceliğini Avrupa genelinde artırmak amacı proje konusunda etki eden ve etkilenen her kurumun projeye dahil edilmesi ile gerçekleştirildi.
- Yüksek öğrenim dışında kalan, mesleki eğitim ve öğretim alanındaki yenilikçi uygulamaların geliştirilmesini ve bunların bir katılımcı ülkeden diğerlerine aktarılmasını kolaylaştırmak amacı ise yüksek öğretim müfredatı içinde yer almayan ancak katılımcıların mesleki gelişimleri açısından önem arz eden bu konuda Almanya deneyimlerinin ülkemize taşınmasına yardımcı olunması ile hedeflendi.

#### 4.2. Katılımcılar için Sonuçlar

##### Proje sonucunda katılımcılar;

- Çocuk mekanlarına yönelik farklı uygulamaları incelemiştir.
- Avrupa Birliği üyesi ülkelerin insanla doğayı bütünleştirici bir yaklaşımla oluşturmuş planlama stratejilerini öğrenmişlerdir.
- Katılımcılara AB üyesi ülkelerde pedagojik (deneyim) ve ekolojik (doğa) mekanların çocukların sağlıklı gelişmeleri üzerindeki etkilerini, kentli çocuklarının doğa deneyimlerini



gözlemlemeyi, çocukların ekolojik bakış açılarını, çocukların derslerde ve ders aralarında okul bahçelerini kullanma şekillerini gözlemlemiştir.

- Her birinin farklı uzmanlık alanlarıyla birleştikleri proje ile koordineli bir çalışma gerçekleştirme fırsatını bulmuşlardır.
- Görülmüş olan uygulamaların ülkemize girmesine katkıda bulunabileceklerdir.
- Kamu, eğitim kurumlarının ve sivil toplum kuruluşlarının işbirliği içerisinde AB'nin yenilikçi ve kaliteye yönelik gelişmelerinin Türkiye'deki uygulamalarda değerlendirilmesine katkıda bulunmaktadır.
- AB üyesi ülkelerde pedagojik ve ekolojik çocuk mekanlarına yönelik uygulamalarda görev alan uzmanlar ile bilgi paylaşımında bulunmuşlardır.
- Ülkemizin AB'ne üyelik sürecinde uluslar arası deneyim kazanmışlardır.
- Elde edilen bilgilerin ve kazanımların sertifikalandırılarak daha sonraki mesleki hayatlarında referans olarak değerlendireceklerdir.
- Gelecekte AB ülkeleri ile işbirliği devam ettirilerek Avrupa'daki ilgili kuruluşlarla ortak faaliyetler yapma olanakları doğmuştur.
- Çalışmış oldukları kurumlara elde edilen veriler ve deneyimlerini aktarmışlardır.
- Uygulama sonuçlarının diğer illere örnek olması için yaygınlaştırma çalışmalarında bulunmuşlardır ve bu çalışmalara devam edeceklerdir.
- Karşılıklı etkileşimle mesleki bilgi, beceri ve deneyimlerini arttırmışlardır.

- Farklı bir ülkede yaşama deneyimi kazanmışlardır.
- Gönderen ortak olarak Bartın Üniversitesi Bartın Meslek Yüksekokulu'ndan ve alıcı ortak olan wisamar GbR'den proje katılımcılarına yaygın ve gayri resmi öğrenim yoluyla elde edilenler dahil olmak üzere, yeterliklerin ve kazanımların tanınmasını sağlayan sertifikalar verilmiş olup mesleki gelişimlerinin tanınması sağlanmıştır.
- Bu yolla profesyonel ve kültürel anlamda gelişme sağlanmıştır.

#### **Avrupa öncelikleri açısından:**

- Mesleki eğitim ve öğretimde yer alan uzmanların hareketliliği sağlanmış oldu.

#### **Türkiye ulusal öncelikleri açısından;**

- İşgücü piyasasının güçlendirilmesine,
- Mesleki eğitim ve öğretimin işgücü piyasasının taleplerine cevap verebilme özelliğinin artırılmasına,
- Mesleki eğitim sisteminin geliştirilmesine,
- Rekabet gücünün ve istihdam edilebilirlik oranının artırılmasına katkıda bulunuldu.
- Ülkemizde karar alma sürecine hedefler, politikalar ve uygulama araçlarının etkin olarak yaşama geçirilmesi konusunda tüm paydaşların ortaklığının teşvik edilerek katılımıcılığın geliştirilmesi için ilk adımlar atıldı.



### **Sektörel açıdan;**

- Mekanların planlama ve karar süreçlerinde yerel yönetimler, planlama ve tasarımla ilişkili meslek disiplinleri, davranış bilimleri uzmanları, çevre ve eğitim konusunda çalışan Sivil toplum kuruluşları ve destek veren finansörler arasındaki işbirliği nitelik ve nicelik açısından artırıldı,
- Mekan planlama çalışmalarında güncel gereksinimlerin dikkate alınması gerekliliği ortaya çıktı,
- Mekanların fiziksel ve sosyal anlamda kentlerin zayıflayan yönlerini güçlendirmesine katkı sağlanması amacıyla yeni planlama ve tasarım anlayışlarının sektörde yeni teknikler ve materyallerin girdisinin farkına varıldı,
- Proje kapsamında yararlanıcılar edindikleri anlayış ve deneyim çerçevesinde kendi kurumlarında yeni birimlerin oluşmasına ve etkileşimde oldukları bireylerin yeni iş alanlarına yönelmesine katkı sağlayabileceklerdir.

### **Bölgesel açıdan;**

- Proje ile ilköğretim çağından başlayarak çevresine duyarlı, doğa ile barışık bireylerin gelişmesine katkı sağlanacaktır.
- Geliştirilen stratejilerin sürekliliğine katkıda bulunulacaktır.
- Yerel yönetim birliklerinin ve temsilcilerinin, uluslararası ölçekte yerel yönetimler arasındaki işbirliğini ve koordinasyonu güçlendirici adımlar atacaklardır.
- Katılımcılar eğitim sonunda elde ettikleri bilgi ve deneyimleri buldukları kurumlar ve çevreleri ile paylaşacaklardır.

#### 4.3. Proje ortakları açısından sonuçlar/kazançlar

- Uluslararası işbirliği ve kapasitenin güçlendirilmesine katkı sağlanmıştır.
- Kurumumuza ve diğer katılımcıların kurumlarına Avrupa'daki mesleki eğitim ve işleyiş konusunda katkı sağlamıştır.
- Kurumumuz ileride gerçekleştirebilecek yeni projelere ve ortaklıklara yardımcı olacaktır.
- Alıcı ortak için sağlanan uluslararası işbirliği ile yeni proje ve değişim olanakları yaratılmıştır.

#### 4.4. Diğer Sonuçlar / Tahmin Edilen Etkiler

Amacımız mekanların planlama ve karar süreçlerinde yerel yönetimler, planlama ve tasarımla ilişkili meslek disiplinleri (peyzaj mimarları, şehircilik bölge plancısı, mimar), davranış bilimleri uzmanları (öğretmen, pedagog, sosyolog), çevre ve eğitim konusunda çalışan sivil toplum kuruluşları ve destek veren kişilerin işbirliği içerisinde hareket etmesini sağlamaktır.

Bu proje ile bulunduğumuz bölgede işbirliğinin gerçekleşmesi adına yukarıda ifade edilen proje konusunun uygulamasını gerçekleştirecek olan aktörlerinin edindikleri bilgi ve deneyimlerini birlikte kullanmaları gerekliliğinin ilk adımı atılmış oldu.



## EKLER

- EK 1** : KATILIMCILAR İÇİN HAZIRLANMIŞ ÖN BİLGİ FORMU
- EK2** : KATILIMCILARA VERİLEN SERTİFİKA ve KATILIM BELGELERİ
- EK 3** : PROJEYE İLİŞKİN GAZETE HABERLERİ
- EK 4** : PROJEYE İLİŞKİN İNTERNET HABERLERİ
- EK 5** : YARARLI LİNKLER
- EK 6** : PROJEYE İLİŞKİN AFİŞLERİ


## EK1:KATILIMCILAR İÇİN HAZIRLANMIŞ ÖN BİLGİ FORMU


2008-1-TR1-LEO03-04034 NOLU PROJEYE AİT KATILIMCI ÖN BİLGİ FORMU	
Adı ve Soyadı:	
TC Kimlik No:	
Doğum Tarihi:	
Pasaport Numarası: Pasaport Türü:	
İletişim Bilgileri (Adres,Tel, GSM, Fax vs.)	
Mesleği ve Ünvanı:	
Kurumu:	
Leonardo da Vinci Programı ve Ulusal Ajansı Koordine ettiği diğer programlar (Comenius, Grundtvig, Gençlik vs.) hakkında bilginiz var mı? Cevabınız evet ise bu bilgiye nasıl ulaştınız?	
Katılmakta olduğunuz proje ile ilgili detaylı bilgiye sahip misiniz?	
Sizce, bu projede katılımcı olmak size ve mesleki gelişiminize ne gibi katkılar sağlayacaktır?	
Leipzig'te gerçekleştirilecek olan Çalışma Programının ve planlanmış olan yaygınlaştırma faaliyetlerinin kalitesini arttırmak amacıyla sizce neler yapılabilir?	
Yurt dışı çalışma programı sona erdiğinde kazanılan bilgilerin aktarılması gerektiğini düşündüğünüz öncelikli kurumlar hangileridir? Nasıl bir metodoloji izlenmelidir?	



## EK2: KATILIMCILARA VERİLEN SERTİFİKA ve KATILIM BELGELERİ

Certificate

WISAMAR 

 Ms. Necide Burçin KARAKAŞ attended successfully the Lifelong Learning Leonardo da Vinci Program of the European Union 2008-1 TR1-LEO03-04034 at the Wisamar Educational Institute Education and Culture in Leipzig, Germany, from 19 and 26 April 2009.

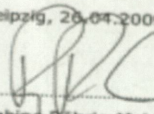
The aim of the Project **EUROPEAN EXPERIENCE ON ECOLOGIC and PEDAGOGIC APPROACHES ON CHILDREN** was to get information about the German Educational System as well as to see the ecological approaches in the curriculum of German Schools in Saxony. Furthermore the focus was on the practical implementation of environmental activities of schools, educational institutions, particular associations and other major participants like a Department of Environment of the city of Leipzig as well the City Garden of Leipzig.

At the Department of Environment of the city of Leipzig, Ms. Necide Burçin KARAKAŞ could get information about the German landscape architecture in the field of ecology and about the related work on the school yards and playgrounds. By City Kids Association she got to know the pedagogical activities of the association as well the tasks, which are connected to the environment. At the regional school office Ms. Necide Burçin KARAKAŞ was informed about the German Educational System and about the implementation of ecological approaches in the school curricula. In the Environmental Research Centre she got an overview about the aims and tasks of the research centre for pupils and students. Finally, Ms. Necide Burçin KARAKAŞ experienced the ecological activities of Carl von Linné elementary School.


Ms. Necide Burçin KARAKAŞ was an active participant in this project. She showed great interest in the program, supported team discussions and shared her technical experiences with the German colleagues.

We thank Ms. Necide Burçin KARAKAŞ for her cooperation and wish a successful future work in European Projects as well as in her career.

Leipzig, 26.04.2009



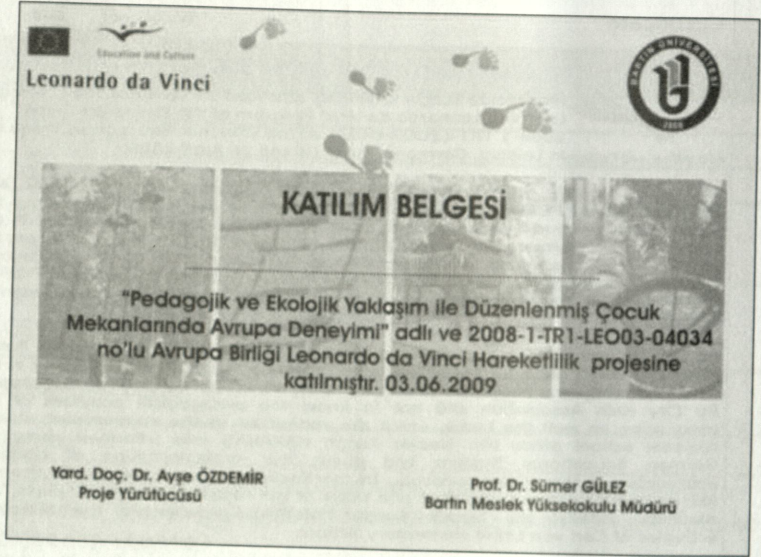
Sabine Röhrig-Mahhou  
Director wisamar

 wisamar Bildungs-  
gesellschaft mbH  
Taubchenweg 45  
D - 04317 Leipzig - Germany

WISAMAR GbR  
Taubchenweg 45 · 04317 Leipzig · Germany  
Tel. 0049 (0)341 / 6792050 · Fax 0049 (0)341 / 6981328 · E-Mail: info@wisamar.de  
Sparkasse Leipzig · IBAN DE20 8605 5592 1100 225 423 · BIC WELADED33  
TAX-# 231/162/26707 · TAX-ID: DE 246098190  
Managing Director: Sabine Röhrig-Mahhou

Alıcı ortak tarafından katılımcılara verilen sertifika örneği

## EK2: KATILIMCILARA VERİLEN SERTİFİKA ve KATILIM BELGELERİ



Bartın Meslek Yüksekokulu tarafından katılımcılara verilen katılım belgesi örneği



### EK 3:GAZETE HABERLERİ

**Amasra**

## B.Ü Meslek Yüksek Okulu Projeleri başladı

Bartın İlgili Proje Yürütücüsü Bartın Üniversitesi Meslek Yüksekokulu İktisadi İstatistik ve Mali İşleri Bölümü Öğretim Üyesi Doç. Dr. Ayşe Özdemir, "Pedagojik ve Ekolojik Yaklaşım ile Düzenlenmiş Çocuk Mekanlarında Avrupa Deneyimi" adlı projenin uygulanması üzerine düzenlenen toplantıda konuştu.

Bartın Üniversitesi Meslek Yüksekokulu İktisadi İstatistik ve Mali İşleri Bölümü Öğretim Üyesi Doç. Dr. Ayşe Özdemir, "Pedagojik ve Ekolojik Yaklaşım ile Düzenlenmiş Çocuk Mekanlarında Avrupa Deneyimi" adlı projenin uygulanması üzerine düzenlenen toplantıda konuştu.



Amasra'da düzenlenen toplantıda, Bartın Üniversitesi Meslek Yüksekokulu İktisadi İstatistik ve Mali İşleri Bölümü Öğretim Üyesi Doç. Dr. Ayşe Özdemir, "Pedagojik ve Ekolojik Yaklaşım ile Düzenlenmiş Çocuk Mekanlarında Avrupa Deneyimi" adlı projenin uygulanması üzerine düzenlenen toplantıda konuştu.

Amasra Gazetesi 28.01.2009

## BARTIN ÜNİVERSİTESİ TARAFINDAN OKUL MÜDÜRLERİNE PEDAGOJİK VE EKOLOJİK BİLGİLER VERİLDİ

# Projenin ikinci sunumu yapıldı

Bartın Üniversitesi Meslek Yüksekokulu tarafından Leonardo da Vinci projesi kapsamında Amasra'nın Leipzig kentine gergelkeşen gezi ile ilgili edilen bilgilerin sunumu yapıldı. İki öğretim görevlisi ile üniversite öğrencileri izlenimlerini aktardı.



rine yapılan toplantının dinledi oturumuna Okul müdürleri katıldı. Konferansa konuşmacı olarak katılan Meslek Yüksekokulu Yardımcı Doçent Doktor Ayşe Özdemir, gezi ve incelemeler sonrası izlenimlerini aktardı.

Bartın Ekspres Gazetesi 19.06.2009

## Öğrencilere kumbara dağıtılacak

Yaygınlaştırma etabı başladı



Bartın Üniversitesi Meslek Yüksekokulu tarafından düzenlenen toplantıda, öğrencilere kumbara dağıtılacak. Yaygınlaştırma etabı başladı.

Bartın Ekspres Gazetesi 26.05.2009

## BARTIN ÜNİVERSİTESİ AVRUPA'DA GERÇEKLEŞTİRİLEN PROJENİN TANITIMINI YAPTI

# Pedagoji ve Ekolojiye önem vermeliyiz

Bartın Üniversitesi Meslek Yüksekokulu tarafından Leonardo da Vinci projesi kapsamında 19-26 Nisan 2009 tarihleri arasında Almanya'nın Leipzig kentine gergelkeşen gezi ile ilgili edilen bilgiler Bartın Üniversitesi Meslek Yüksekokulu Yardımcı Doçent Doktor Ayşe Özdemir tarafından aktarıldı. Öğrenciler "Uygulamaları kendi eğitim sistemimize entegre etmemiz gerekiyor" dedi.



Bartın Ekspres Gazetesi 28.05.2009

## Bartın Üniversitesi proje sundu

Bartın Üniversitesi Konferans Salonunda öğrenci ve öğretmen görevlilerine tanıtıldı, daha sonra bazı öğrenci ve öğretmen görevlilerin katılımıyla bulunan öğretmenlere okul müdürlüklerine ve yetkililere haber verildi.



Bartın Gündem Gazetesi 19.06.2009

## Güneş Anaokulunda pedagojik seminer verildi

Bartın Üniversitesi Meslek Yüksekokulu tarafından düzenlenen "Pedagojik ve Ekolojik Yaklaşım ile Düzenlenmiş Çocuk Mekanlarında Avrupa Deneyimi" adlı Leonardo da Vinci projesi kapsamında düzenlenen seminerde, öğrencilere ve velilere proje hakkında bilgi veren Meslek Yüksekokulu Öğretim Üyesi Ayşe Özdemir, takım ve çocuk oyunlarının önemini vurguladı.



BARTIN EKSPRES GAZETESİ 01.07.09

EK 3 Gazete haberleri

**MESLEK YÜKSEK OKULUNCA HAZIRLANAN AB PROJESİNİN YURT DIŞI ETABI BAŞLIYOR**

## Proje ekibi Almanya yolcusu



**Eğitim ve Kültür Hayatı Öğrenme Programı LEONARDO DA VINCI**

**SAGLIKLA BİLİMSEL AKTİVİTELER**  
Yüksek öğrenim çağına giren gençlerin bilimsel ve teknolojik gelişmelerle tanışmalarını sağlamak amacıyla düzenlenen bu projeye katılan öğrenciler, Almanya'da yapılacak olan eğitim ve kültür hayatı öğrenme programına katılmaya başlıyor. Proje ekibi Almanya'ya yola çıkıyor. Proje ekibi, Almanya'da yapılacak olan eğitim ve kültür hayatı öğrenme programına katılmaya başlıyor. Proje ekibi, Almanya'da yapılacak olan eğitim ve kültür hayatı öğrenme programına katılmaya başlıyor.

Bartın Ekspres 16.04.09

**MESLEK YÜKSEK OKULUNUN AB PROJESİ İÇİN 27 MAYISTA ETKİNLİK YAPILACAK**

## Yaygınlaştırma etabı başlıyor



**Eğitim ve Kültür Hayatı Öğrenme Programı LEONARDO DA VINCI**

**SAGLIKLA BİLİMSEL AKTİVİTELER**  
Yüksek öğrenim çağına giren gençlerin bilimsel ve teknolojik gelişmelerle tanışmalarını sağlamak amacıyla düzenlenen bu projeye katılan öğrenciler, Almanya'da yapılacak olan eğitim ve kültür hayatı öğrenme programına katılmaya başlıyor. Proje ekibi Almanya'ya yola çıkıyor. Proje ekibi, Almanya'da yapılacak olan eğitim ve kültür hayatı öğrenme programına katılmaya başlıyor.

Bartın Ekspres 26. 05.09

**PEDAGOJİK VE EKOLOJİK YAKLAŞIMLA ÇOCUK MEKANLARINDA AVRUPA DENEYİMİ BİML PROJESİ BAŞLIYOR**

## AB projesi uygulanıyor



**Eğitim ve Kültür Hayatı Öğrenme Programı LEONARDO DA VINCI**

**SAGLIKLA BİLİMSEL AKTİVİTELER**  
Yüksek öğrenim çağına giren gençlerin bilimsel ve teknolojik gelişmelerle tanışmalarını sağlamak amacıyla düzenlenen bu projeye katılan öğrenciler, Almanya'da yapılacak olan eğitim ve kültür hayatı öğrenme programına katılmaya başlıyor. Proje ekibi Almanya'ya yola çıkıyor. Proje ekibi, Almanya'da yapılacak olan eğitim ve kültür hayatı öğrenme programına katılmaya başlıyor.

Bartın Ekspres 23.01.09

**BARTIN ÜNİVERSİTESİ AVRUPA DENEYİMİ BİML PROJESİNİ TAMAMLADI**

## Pedagojik ve Ekolojije önem vermiyoruz



**Eğitim ve Kültür Hayatı Öğrenme Programı LEONARDO DA VINCI**

**SAGLIKLA BİLİMSEL AKTİVİTELER**  
Yüksek öğrenim çağına giren gençlerin bilimsel ve teknolojik gelişmelerle tanışmalarını sağlamak amacıyla düzenlenen bu projeye katılan öğrenciler, Almanya'da yapılacak olan eğitim ve kültür hayatı öğrenme programına katılmaya başlıyor. Proje ekibi Almanya'ya yola çıkıyor. Proje ekibi, Almanya'da yapılacak olan eğitim ve kültür hayatı öğrenme programına katılmaya başlıyor.

Bartın Ekspres 28.05.09

**Bartın Üniversitesi**

## proje sundu



**Eğitim ve Kültür Hayatı Öğrenme Programı LEONARDO DA VINCI**

**SAGLIKLA BİLİMSEL AKTİVİTELER**  
Yüksek öğrenim çağına giren gençlerin bilimsel ve teknolojik gelişmelerle tanışmalarını sağlamak amacıyla düzenlenen bu projeye katılan öğrenciler, Almanya'da yapılacak olan eğitim ve kültür hayatı öğrenme programına katılmaya başlıyor. Proje ekibi Almanya'ya yola çıkıyor. Proje ekibi, Almanya'da yapılacak olan eğitim ve kültür hayatı öğrenme programına katılmaya başlıyor.

Bartın Gün Gazetesi 19.06.09

**BARTIN ÜNİVERSİTESİ TARAFINDAN ÇOCUK MEKANLARINDA PEDAGOJİK VE EKOLOJİK YAKLAŞIMLA YAPILAN PROJENİN İKİNCİ SUNUMU YAPILDI**

## Projenin ikinci sunumu yapıldı



**Eğitim ve Kültür Hayatı Öğrenme Programı LEONARDO DA VINCI**

**SAGLIKLA BİLİMSEL AKTİVİTELER**  
Yüksek öğrenim çağına giren gençlerin bilimsel ve teknolojik gelişmelerle tanışmalarını sağlamak amacıyla düzenlenen bu projeye katılan öğrenciler, Almanya'da yapılacak olan eğitim ve kültür hayatı öğrenme programına katılmaya başlıyor. Proje ekibi Almanya'ya yola çıkıyor. Proje ekibi, Almanya'da yapılacak olan eğitim ve kültür hayatı öğrenme programına katılmaya başlıyor.

Bartın Halk Gazetesi 19.06.09



### EK 3 : GAZETE HABERLERİ

#### Proje, Bartın'da start aldı



Bartın Halk Gazetesi 23.01.09

#### Bartın Halk Avrupa'da ki çocuk mekânları Bartın Universitesinin proje konusu oldu



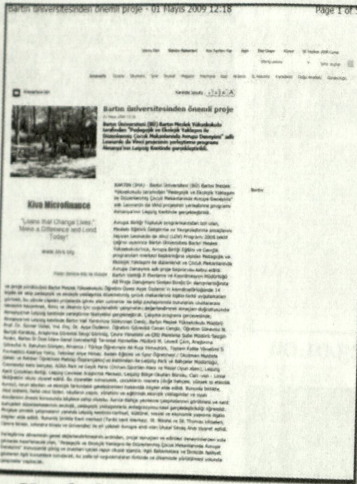
Bartın Halk Gazetesi 28 .05.09

#### Güneş Anaokulunda pedagojik seminer verildi

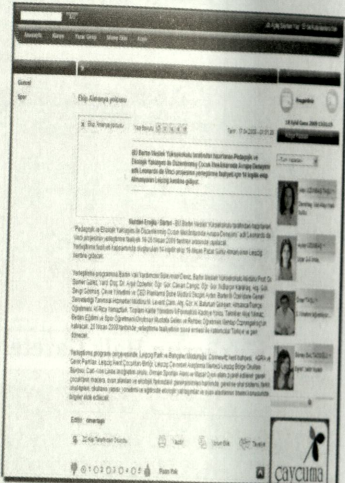


Bartın Ekspres Gazetesi 01.07.2009

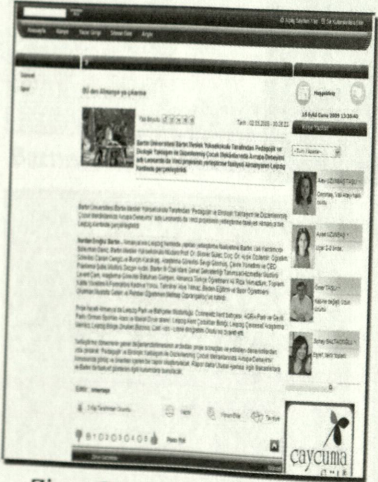
### EK 4 İNTERNET HABERLERİ



Yurthaber.com 01.05.2009



Zirve Gazetesi 17.04.2009



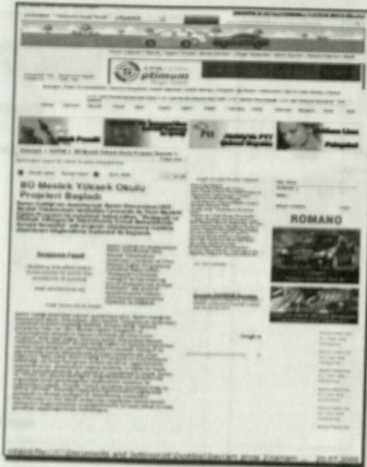
Zirve Gazetesi 02.05.2009



LPGHaber 23.01.2009



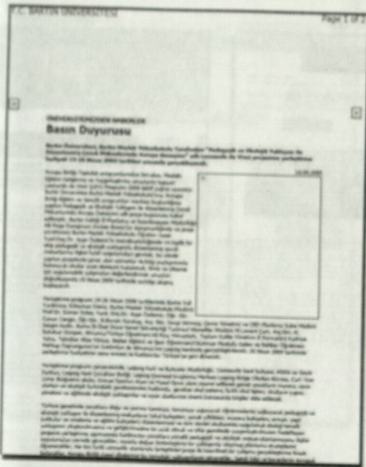
## EK 4 İNTERNET HABERLERİ



LPGHaber 23.01.2009



T.C. Bartın Üniversitesi 06.05.2009



T.C. Bartın Üniversitesi 16.04.2009



T.C. Bartın Valiliği 22.01.2009

## EK 4 İNTERNET HABERLERİ

**Eğitim ve Kültür Hareketiyle Öğrenme Programı**  
**LEONARDO DA VINCI**

Bartın Üniversitesi Eğitim Fakültesi Pedagojik ve Psikolojik Araştırmalar Bölümü, Bartın Bölge Eğitim ve Kültür Hareketiyle Öğrenme Programı kapsamında Bartın ilindeki ilköğretim okullarında öğretmenlerin eğitim ve öğretim kalitesini artırma amacıyla düzenlenen eğitim programı.

Proje, Bartın Bölge Eğitim ve Kültür Hareketiyle Öğrenme Programı kapsamında Bartın ilindeki ilköğretim okullarında öğretmenlerin eğitim ve öğretim kalitesini artırma amacıyla düzenlenen eğitim programıdır. Proje, Bartın Üniversitesi Eğitim Fakültesi Pedagojik ve Psikolojik Araştırmalar Bölümü tarafından yürütülmektedir.

**Çalışma programı kapsamında, Bartın ilinde ve Bartın ilinde bulunan ilköğretim okullarında öğretmenlere yönelik olarak düzenlenen eğitim programıdır. Çalışma programı kapsamında, Bartın ilinde ve Bartın ilinde bulunan ilköğretim okullarında öğretmenlere yönelik olarak düzenlenen eğitim programıdır.**

İncelemeler sonucunda, eğitim ve öğretim kalitesinin artırılması için öğretmenlerin eğitim ve öğretim kalitesini artırma amacıyla düzenlenen eğitim programıdır.

T.C. Bartın Üniversitesi 29.05.2009

**Bu Leonardo Da Vinci Projesini Yayımlıyor**

Bartın Üniversitesi Eğitim Fakültesi Pedagojik ve Psikolojik Araştırmalar Bölümü, Bartın Bölge Eğitim ve Kültür Hareketiyle Öğrenme Programı kapsamında Bartın ilindeki ilköğretim okullarında öğretmenlerin eğitim ve öğretim kalitesini artırma amacıyla düzenlenen eğitim programı.

Proje, Bartın Bölge Eğitim ve Kültür Hareketiyle Öğrenme Programı kapsamında Bartın ilindeki ilköğretim okullarında öğretmenlerin eğitim ve öğretim kalitesini artırma amacıyla düzenlenen eğitim programıdır. Proje, Bartın Üniversitesi Eğitim Fakültesi Pedagojik ve Psikolojik Araştırmalar Bölümü tarafından yürütülmektedir.

**Çalışma programı kapsamında, Bartın ilinde ve Bartın ilinde bulunan ilköğretim okullarında öğretmenlere yönelik olarak düzenlenen eğitim programıdır. Çalışma programı kapsamında, Bartın ilinde ve Bartın ilinde bulunan ilköğretim okullarında öğretmenlere yönelik olarak düzenlenen eğitim programıdır.**

İncelemeler sonucunda, eğitim ve öğretim kalitesinin artırılması için öğretmenlerin eğitim ve öğretim kalitesini artırma amacıyla düzenlenen eğitim programıdır.

LPGHaber 29.05.2009

**Zeynep Rock Yalızlı Gibi Öğlenmek**

Bartın Üniversitesi Eğitim Fakültesi Pedagojik ve Psikolojik Araştırmalar Bölümü, Bartın Bölge Eğitim ve Kültür Hareketiyle Öğrenme Programı kapsamında Bartın ilindeki ilköğretim okullarında öğretmenlerin eğitim ve öğretim kalitesini artırma amacıyla düzenlenen eğitim programı.

Proje, Bartın Bölge Eğitim ve Kültür Hareketiyle Öğrenme Programı kapsamında Bartın ilindeki ilköğretim okullarında öğretmenlerin eğitim ve öğretim kalitesini artırma amacıyla düzenlenen eğitim programıdır. Proje, Bartın Üniversitesi Eğitim Fakültesi Pedagojik ve Psikolojik Araştırmalar Bölümü tarafından yürütülmektedir.

**Çalışma programı kapsamında, Bartın ilinde ve Bartın ilinde bulunan ilköğretim okullarında öğretmenlere yönelik olarak düzenlenen eğitim programıdır. Çalışma programı kapsamında, Bartın ilinde ve Bartın ilinde bulunan ilköğretim okullarında öğretmenlere yönelik olarak düzenlenen eğitim programıdır.**

İncelemeler sonucunda, eğitim ve öğretim kalitesinin artırılması için öğretmenlerin eğitim ve öğretim kalitesini artırma amacıyla düzenlenen eğitim programıdır.

Kurucuşile Yeniköy 23.01.2009

**Leonardo Da Vinci Projesini Yayımlıyor**

Bartın Üniversitesi Eğitim Fakültesi Pedagojik ve Psikolojik Araştırmalar Bölümü, Bartın Bölge Eğitim ve Kültür Hareketiyle Öğrenme Programı kapsamında Bartın ilindeki ilköğretim okullarında öğretmenlerin eğitim ve öğretim kalitesini artırma amacıyla düzenlenen eğitim programı.

Proje, Bartın Bölge Eğitim ve Kültür Hareketiyle Öğrenme Programı kapsamında Bartın ilindeki ilköğretim okullarında öğretmenlerin eğitim ve öğretim kalitesini artırma amacıyla düzenlenen eğitim programıdır. Proje, Bartın Üniversitesi Eğitim Fakültesi Pedagojik ve Psikolojik Araştırmalar Bölümü tarafından yürütülmektedir.

**Çalışma programı kapsamında, Bartın ilinde ve Bartın ilinde bulunan ilköğretim okullarında öğretmenlere yönelik olarak düzenlenen eğitim programıdır. Çalışma programı kapsamında, Bartın ilinde ve Bartın ilinde bulunan ilköğretim okullarında öğretmenlere yönelik olarak düzenlenen eğitim programıdır.**

İncelemeler sonucunda, eğitim ve öğretim kalitesinin artırılması için öğretmenlerin eğitim ve öğretim kalitesini artırma amacıyla düzenlenen eğitim programıdır.

T.C. Bartın Valiliği 29.05.2009




EK 4 İNTERNET HABERLERİ

**BARTIN İL ÖZEL İDARESİ**

**408 Projesi Başladı**  
Tarih: 25.01.2009 Saat: 16:04  
Konusu: Çocuk İhtiyaçları

Kurucu Başkan Topraklı, projenin en önemli hedefi olan, Martın Eğitim Kurumları ve faaliyetlerine ayrılmış bütçeyle yapılan çalışmaların da önem taşıdığı bir projeye olduğunu belirtti. Kurucu Başkan Topraklı, projenin en önemli hedefi olan, Martın Eğitim Kurumları ve faaliyetlerine ayrılmış bütçeyle yapılan çalışmaların da önem taşıdığı bir projeye olduğunu belirtti.



Topraklı, projenin en önemli hedefi olan, Martın Eğitim Kurumları ve faaliyetlerine ayrılmış bütçeyle yapılan çalışmaların da önem taşıdığı bir projeye olduğunu belirtti.

Bartın Halk Gazetesi 28.05.2009

**BARTIN İL ÖZEL İDARESİ**

**408 Projesi Başladı**  
Tarih: 25.01.2009 Saat: 16:04  
Konusu: Çocuk İhtiyaçları

Kurucu Başkan Topraklı, projenin en önemli hedefi olan, Martın Eğitim Kurumları ve faaliyetlerine ayrılmış bütçeyle yapılan çalışmaların da önem taşıdığı bir projeye olduğunu belirtti.

Topraklı, projenin en önemli hedefi olan, Martın Eğitim Kurumları ve faaliyetlerine ayrılmış bütçeyle yapılan çalışmaların da önem taşıdığı bir projeye olduğunu belirtti.

Bartın İl Özel İdaresi 25.01.2009

**BARTIN OLAY GAZETESİ**

**TURKCELL SuperTag**

Yazılar ve fotoğraflar içeren haberler.

Bartın Olay Gazetesi 16.04.2009

**Bartın Üniversitesinden Önemli Proje**

Bartın Üniversitesinden (BÜ) Bartın Bölgesi'nin kalkınmasına katkı sağlamak amacıyla başlatılan 'Pedagojik ve Ekolojik Yaklaşım ile Düzenlenmiş Çocuk Mekanlarında Avrupa Deneyimi' adlı projeye başlanmıştır.

Bartın İl Özel İdaresi, Bartın Üniversitesinden (BÜ) Bartın Bölgesi'nin kalkınmasına katkı sağlamak amacıyla başlatılan 'Pedagojik ve Ekolojik Yaklaşım ile Düzenlenmiş Çocuk Mekanlarında Avrupa Deneyimi' adlı projeye başlanmıştır.

HaberFX 01.05.2009

## **EK 5. YARARLI LİNKLER**

### **A. Ulusal Ve Yerel Kaynaklar (A-Z)**

AVRUPA BİRLİĞİ EĞİTİM VE GENÇLİK PROGRAMLARI MERKEZİ  
BAŞKANLIĞI ( ULUSAL AJANS)  
[www.ua.gov.tr](http://www.ua.gov.tr)

BARTIN ANADOLU KIZ MESLEK VE KIZ MESLEK LİSESİ  
[www.bartinkizmeslek.meb.k12.tr](http://www.bartinkizmeslek.meb.k12.tr)

BARTIN BELEDİYESİ  
[www.bartınbelediye.gov.tr](http://www.bartınbelediye.gov.tr)

BARTIN İL MİLLİ EĞİTİM MÜDÜRLÜĞÜ  
[www.bartın.meb.gov.tr](http://www.bartın.meb.gov.tr)

BARTIN İL ÖZEL İDARESİ GENEL SEKRETERLİĞİ  
<http://www.bartinozelidare.gov.tr/>

BARTIN ÜNİVERSİTESİ  
[www.bartın.edu.tr](http://www.bartın.edu.tr)

T.C. BARTIN VALİLİĞİ  
[www.bartın.gov.tr](http://www.bartın.gov.tr)



## EK 5. YARARLI LİNKLER

### B. Uluslararası Kaynaklar (A-Z)

AGRA PARK

[www.leipzig.de/de/buerger/freizeit/leipzig/parks/agra](http://www.leipzig.de/de/buerger/freizeit/leipzig/parks/agra)

CONNIEWITZ KENT BAĞÇESİ

[www.leipzig.de/de/buerger/freizeit/leipzig/gaerten/connewitz](http://www.leipzig.de/de/buerger/freizeit/leipzig/gaerten/connewitz)

ÇEVRE ARAŞTIRMA MERKEZİ - ZENTRUM FÜR UMWELTFORSCHUNG

[www.ufz.de](http://www.ufz.de)

HELMHOLTZ ÇEVRE BİRLİĞİ -HELMHOLTZ GEMEINSCHAFT /  
SCHÜLERLABOR

[www.helmholtz.de/schuelerlabore](http://www.helmholtz.de/schuelerlabore)

LEIPZIG KENTİ

[www.leipzig.de](http://www.leipzig.de)

[www.leipzigdetails.de](http://www.leipzigdetails.de)

LEIPZIG WILDPARK

[www.leipzig.de/de/buerger/freizeit/leipzig/park/wildpark](http://www.leipzig.de/de/buerger/freizeit/leipzig/park/wildpark)

LEIPZIG KENT ÇOCUKLARI BİRLİĞİ - CITY KIDS

[www.citycamp.de](http://www.citycamp.de)

LEIPZIG CARL VON LINNE İLKÖĞRETİM OKULU

[www.linneschule.de.vu](http://www.linneschule.de.vu)

UMWELTBUND LEIPZIG e.V.

[www.oekolewe.de](http://www.oekolewe.de)

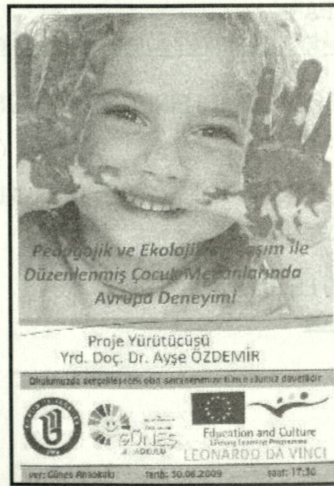
## EK 6: PROJEYE İLİŞKİN AFİŞLER



Bartın Üniversitesi



Halk Eğitim Merkezi



Bartın Özel Güneş Anaokulu



